

A large teal circular arrow graphic, composed of two curved arrows forming a circle, pointing clockwise. It is centered on the page and frames the main text.

P D U

PLANO DE
DESENVOLVIMENTO DA
UNIDADE

2023-2024

PRAEC

PRÓ-REITORIA DE ASSUNTOS ESTUDANTIS E COMUNITÁRIOS
Universidade Federal do Piauí



MINISTÉRIO DA EDUCAÇÃO
UNIVERSIDADE FEDERAL DO PIAUÍ
PRÓ-REITORIA DE ASSUNTOS ESTUDANTIS E COMUNITÁRIOS



PDU 2023-2024

PRÓ-REITORIA DE ASSUNTOS ESTUDANTIS E COMUNITÁRIOS (PRAEC)

Planejamento Tático para o biênio 2023-2024 e o
Plano Operacional 2023 da Pró-reitoria de Assuntos
Estudantis e Comunitários (PRAEC).

COMISSÃO DE ELABORAÇÃO PDU - PRAEC 2023-2024

Campus Universitário Ministro Petrônio Portela. Bairro Ininga,
Teresina, Piauí, Brasil. CEP 64049-550.

E-mail: praec@ufpi.edu.br Telefone: (86) 3215-5642

Site: www.ufpi.br/praec

PORTARIA PRAEC/UFPI Nº 04, DE 25 DE ABRIL DE 2022

Esta Portaria estabelece, no âmbito da PRAEC, a criação da Comissão de Governança Setorial – CGS, bem como designar os seguintes servidores para, sob presidência do primeiro e vice do segundo, compor a comissão e deliberar ações necessárias:

Ana Cláudia Carvalho Moura

Nutricionista - SIAPE (2144017)

Carlos Eduardo Gonçalves Leal

Psicólogo - SIAPE (1638151)

Karina Cardoso de Sousa

Assistente Social - SIAPE (1904098)

Justina da Fonseca Cutrim Costa

Assistente Social - SIAPE (0755840)

Thaís Torres Barros Dutra

Odontólogo - SIAPE (3208790)

GESTORES DA PRAEC



Mônica Arrivabene

Pró-Reitora de Assuntos Estudantis e Comunitários (PRAEC)



Aldora Maria Lebre Ferreira

Coordenadora de Assistência Comunitária (CACOM)



Sueli Maria Teixeira Lima

Coordenadora de Restaurantes Universitários (CRU)



Rafaella Santiago Sousa

Coordenadora do Núcleo de Acessibilidade da UFPI (NAU)

LISTA DE SIGLAS E ABREVIações

AC	Auxílio Creche
ANVISA	Agência Nacional de Vigilância Sanitária
AR	Auxílio Residência
BAE	Bolsa de Apoio Estudantil
BINCS	Bolsa de Inclusão Social
BINCS-ES	Bolsa de Inclusão Social para Estudantes Surdos
CACOM	Coordenadoria de Assistência Comunitária
CAE	Coordenadoria de Assistência ao Estudante
CAFS	Campus Amilcar Ferreira Sobral
CCA	Centro de Ciências Agrárias
CCE	Centro de Ciências da Educação
CCHL	Centro de Ciências Humanas e Letras
CCN	Centro de Ciências da Natureza
CCS	Centro de Ciências da Saúde
CMPP	Campus Ministro Petrônio Portela
CND	Coordenadoria de Nutrição e Dietética
CRU	Coordenadoria dos Restaurantes Universitários
CSHNB	Campus Senador Helvídio Nunes de Barros
CT	Centro de Tecnologia
DEEP	desenvolvimento educacional e emocional de pessoas
DGA	Divisão de Gestão e Avaliação
IFES	Instituições Federais de Ensino Superior
LACI	Laboratório de Acessibilidade e Inclusão
NAE	Núcleo de Assistência Estudantil
NAU	Núcleo de Acessibilidade da UFPI
PAEE	Estudantes Público-Alvo Da Educação Especial

PDI	Plano de Desenvolvimento Institucional
PDU	Plano de Desenvolvimento da Unidade
PNAES	Plano Nacional de Assistência Estudantil
PRAEC	Pró-Reitora de Assuntos Estudantis e Comunitários
REU	Residência Universitária
RU	Restaurantes Universitários
SAMA	Serviço de Apoio à Amamentação
SAPSI	Serviço de Apoio Psicológico
SEOD	Serviço Odontológico
SEPE	Serviço de Apoio Pedagógico
SES	Serviço Social
SISU	Sistema de Seleção Unificada
UFPI	Universidade Federal do Piauí

LISTA DE QUADROS

Quadro 1	Pessoal Permanente em Funções Administrativas da Pró-reitoria de Assuntos Estudantis e Comunitários (PRAEC).	19
Quadro 2	Pessoal Permanente em Funções Administrativas da Coordenadoria de Restaurantes Universitários (CRU).	22
Quadro 3	Pessoal Terceirizado de Apoio Administrativo CACOM/PRAEC (2023).	24
Quadro 4	Pessoal Terceirizado de Apoio Administrativo CRU/PRAEC no Campus Ministro Petrônio Portela (2023).	25
Quadro 5	Pessoal Terceirizado de Apoio Administrativo CRU/PRAEC no Campus Senador Helvídio Nunes de Barros (2023).	28
Quadro 6	Pessoal Terceirizado de Apoio Administrativo CRU/PRAEC no Campus Amílcar Ferreira Sobral (2023).	31
Quadro 7	Infraestrutura Administrativa da PRAEC.	33
Quadro 8	Infraestrutura das residências universitárias.	35
Quadro 9	Infraestrutura Administrativa dos Restaurantes Universitários.	36
Quadro 10	Análise Swot ou Fofa para a PRAEC (2023).	43
Quadro 11	Planejamento de Desenvolvimento Tático: Painel de Metas da Pró-reitoria de Assuntos Estudantis e Comunitários.	45
Quadro 12	Planejamento Operacional da PRAEC para biênio 2023-2024.	56

LISTA DE FIGURAS

Figura 1	Organograma da PRAEC.	15
Figura 2	Fachada da PRAEC.	33
Figura 3	Mapa Estratégico da Pró-reitoria de Assuntos Estudantis e Comunitários.	41
Figura 4	Cadeia de Valor da Pró-reitoria de Assuntos Estudantis e Comunitários	42

SUMÁRIO

1 APRESENTAÇÃO

2 INTRODUÇÃO

- 2.1 Missão
- 2.2 Visão
- 2.3 Valores

3 ORGANIZAÇÃO ADMINISTRATIVA DA PRAEC

- 3.1 Estrutura Administrativa da unidade
- 3.2 Estrutura Hierarquica da unidade
- 3.3 Perfil do Quadro de Pessoal Permanente e Funções da Unidade
- 3.4 Perfil do Quadro de Pessoal Terceirizado de Apoio Administrativo

4 INFRAESTRUTURA FÍSICA DA PRAEC

- 4.1 Detalhamento da Infraestrutura Administrativa da Unidade

5 PLANEJAMENTO TÁTICO 2023-2024 DA PRAEC

- 5.1 Introdução
- 5.2 Análise Swot ou Fofa
- 5.3 Painel de Objetivos e Metas

6 PLANEJAMENTO OPERACIONAL 2023 DA PRAEC

- 6.1 Introdução
- 6.2 Gestão de Compras
- 6.3 Planejamento Anual de Contratações da unidade
- 6.4 Painel de Estratégias e Tarefas

7 CONCLUSÃO

REFERÊNCIAS

Mensagem da Pró-reitora de Assuntos Estudantis e Comunitários (PRAEC)



Este documento tem como objetivo apresentar o Plano de Desenvolvimento da Unidade (PDU) da Pró-reitoria da Assuntos Estudantis e Comunitários (PRAEC) da Universidade Federal do Piauí (UFPI). Essa poderosa ferramenta de gestão possui o propósito de apresentar a estratégia da organização para os anos de 2023-2024.

Durante todo o PDU foi apresentado a missão, visão e valores, assim como, a organização da pró-reitoria, tanto física quanto de pessoal, fazendo com que seja possível adquirir uma visão completa desta unidade. Contém ainda seus planejamentos táticos e operacionais que têm como objetivos da unidade sua elaboração e execução para os anos futuros.

Este plano foi elaborado a partir do Plano de Desenvolvimento Institucional (PDI) em vigência (exercício 2020-2024) e será atualizado anualmente de maneira que possa acompanhar as evoluções e mudanças da PRAEC. O presente PDU aborda o desdobramento das metas e das prioridades acompanhadas dos parâmetros de mensuração e acompanhamento do desenvolvimento das mesmas, visto que sua finalidade é de manter o alinhamento da PRAEC às estratégias e prioridades da UFPI. Considerando que o cenário vive em constante transformação, algumas informações, contextos e fluxos podem mudar. Nesse sentido, conforme a necessidade, a Comissão instituída deliberará para uma melhor adequação do PDU à realidade da instituição.

1 APRESENTAÇÃO

Na Universidade Federal do Piauí (UFPI) a Assistência Estudantil (AE) foi formalizada em 1971 pela Resolução nº 11/71. Nesse período, o setor responsável pela AE era denominado Diretoria de Assuntos Educacionais e Comunitários (DAEC) composta pelo Serviço Comunitário. Em 1973, este serviço passa a ser Divisão de Assuntos Comunitários (DAC) responsável pela operacionalização do programa Bolsa Trabalho (Decreto nº 69.927/1972) e isenção da taxa de inscrição no vestibular. Em 1977 a DAC passa a ser Coordenação de Assistência Estudantil (CAE), através do ato da reitoria nº 67/77, vinculada diretamente à reitoria e integrava os Serviços de concessão de benefícios e Cadastro Socioeconômico de integração Social, Médico e Serviço Odontológico.

A Pró-Reitora de Assuntos Estudantis e Comunitários (PRAEC) é criada a partir da necessidade de reestruturar a CAE em 1992 dotando-a de infraestrutura humana e técnica a fim de dinamizar as ações, tendo em vista o número crescente de estudantes e servidores. Sendo assim, a PRAEC surge com o objetivo de promover e assistir a comunidade universitária, planejar, gerar e executar os programas assistenciais dirigidos a essa comunidade através das atividades desenvolvidas pelas unidades que compõem sua estrutura orgânica.

A partir de 2010 a Assistência Estudantil passa a contar com o suporte e garantia financeira do Programa Nacional de Assistência Estudantil (PNAES), nas Instituições Federais de Ensino (IFE's), pois até então a assistência estudantil tinha cobertura reduzida por limitações orçamentárias (recursos próprios), de recursos humanos e de cobertura legal. O PNAES, foi criado com o objetivo de ampliar as condições de permanência na educação superior por meio da democratização, da minimização dos efeitos das desigualdades sociais e regionais, da redução das taxas

de retenção e evasão, e da contribuição para a promoção da inclusão social pela educação (BRASIL, 2010).

Atualmente a PRAEC é o órgão vinculado à Reitoria, responsável pela gestão da Política de Assistência Estudantil da UFPI. Essa Política constitui um conjunto de princípios e diretrizes, positivados por meio do Decreto nº 7.234/2010, que norteiam a implementação de ações para garantir a permanência e a conclusão de curso de graduação pelos estudantes universitários, agindo preventivamente nas situações de repetência e evasão decorrentes das condições de vulnerabilidade socioeconômica. As suas funções e atividades são realizadas com o apoio das subunidades organicamente articuladas.

2 INTRODUÇÃO

A PRAEC é responsável pela gestão da Política de Assistência Estudantil da Universidade Federal do Piauí sendo constituída por: Coordenadoria de Assistência Comunitária (CACOM), Coordenadoria de Restaurantes Universitários (CRU) e Núcleo de Acessibilidade da UFPI (NAU).

A CACOM é responsável pela execução das ações do Programa Nacional de Assistência Estudantil (PNAES). Para desenvolver as ações conta com diversos Serviços, uma Divisão de Gestão e Avaliação (DGA) e três Núcleos de Assistência Estudantil nos *campi* da UFPI. Compreende os serviços: Serviço Pedagógico (SEPE), Serviço Social (SES), Serviço Psicológico (SAPSI), Serviço Odontológico (SEOD) e Serviço de Amamentação da UFPI (SAMA). Além disso, fazem parte desta coordenadoria a Divisão de Gestão e Avaliação (DGA) e o Núcleos de Assistência Estudantil (NAE).

A CRU, anteriormente denominada de Coordenadoria de Nutrição e Dietética (CND), é o órgão vinculado à PRAEC que, sob a orientação desta, coordena os Restaurantes Universitários (RUs) dos quatro *campi* da UFPI. Os RUs têm a finalidade de atender à comunidade universitária elaborando e fornecendo refeições balanceadas, segura em relação à higiene e que se ajuste aos limites financeiros da instituição, além de desenvolver atividades relacionadas ao ensino e a pesquisa na área de nutrição. A UFPI oferece à comunidade universitária o serviço de RU desde 1977. Atualmente apresenta três unidades de RU no campus de Teresina e três unidades de RUs nos *campi* fora da sede (Picos, Floriano e Bom Jesus) que funcionam no sistema de autogestão, com comando administrativo gerenciado por servidores Técnicos da Instituição e quadro operacional composto por trabalhadores terceirizados, em sua maioria, e alguns técnicos da UFPI.

O NAU, tem por objetivo promover a permanência qualificada de estudantes público-alvo da educação especial (PAEE) no Ensino Superior, por meio da redução das barreiras de ordem pedagógica, arquitetônica, de comunicação, de informação e atitudinais. Para tanto, o Núcleo desenvolve: promoção de campanhas institucionais sobre os direitos das pessoas com deficiência; palestras e oficinas junto aos docentes, discentes, técnicos administrativos e demais servidores com o objetivo principal de promover diálogos sobre acessibilidade e inclusão no Ensino Superior, em especial na UFPI; ações inclusivas desenvolvidas pelo NAU, compartilhando informações, orientações e experiências; divulga e garante aplicabilidade da Resolução Nº 076/2019 CEPEX/UFPI. Além de promover visitas e rodas de conversa nos Centros de ensino; participações em eventos; adaptação de materiais e gestão do Laboratório de Acessibilidade e Inclusão (LACI), localizado na Biblioteca Comunitária Jornalista Carlos Castelo Branco em Teresina.

2.1 MISSÃO

A PRAEC prima pela qualidade dos serviços oferecidos à comunidade acadêmica tendo como principal missão a promoção de Assistência Estudantil integral de modo a contribuir com a inclusão social, igualdade, alimentação, formação ampliada, produção de conhecimento, melhoria do desempenho acadêmico e da qualidade de vida, reduzindo situações de retenção e evasão, voltada prioritariamente aos discentes em situação de vulnerabilidade socioeconômica.

2.2 VISÃO

A PRAEC almeja ser reconhecida como uma Pró-reitoria de apoio e suporte à comunidade universitária e de papel estratégico para o cumprimento da missão da UFPI, bem como efetiva na aplicação de recursos para o desenvolvimento de ações de Assistência Estudantil.

2.3 VALORES

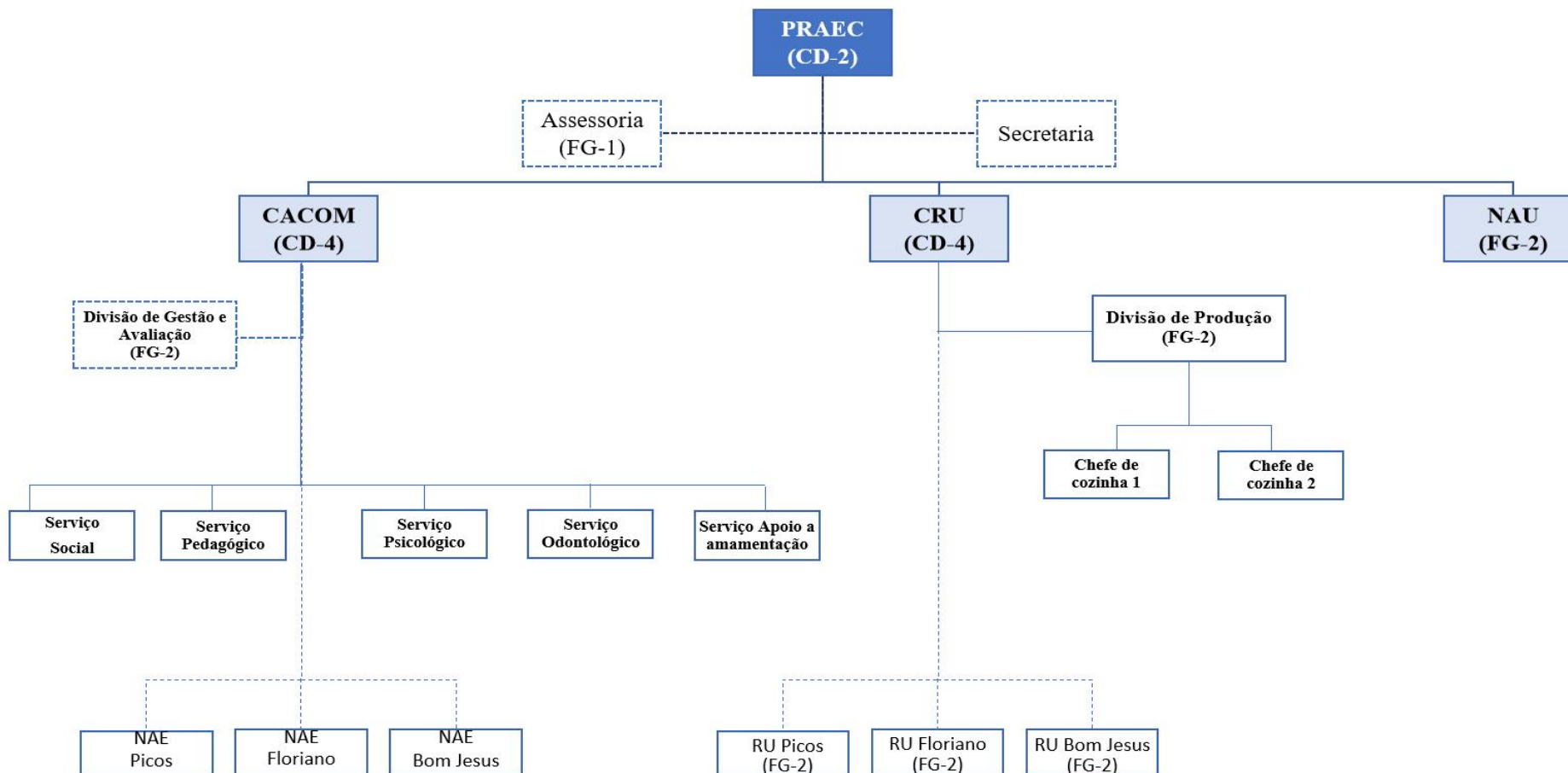
As ações da PRAEC estão voltadas e pautadas nos seguintes valores: Assistência Integral; Inclusão e Acessibilidade; Respeito à Pluralidade; Ética e Transparência; Excelência organizacional, unicidade e integração.

3 ORGANIZAÇÃO ADMINISTRATIVA

3.1 ESTRUTURA ADMINISTRATIVA DA PRAEC

A estrutura administrativa da PRAEC é constituída conforme a **Figura 1**. Destaca-se que os NAE's e RU's possuem linha tracejada por terem gestão compartilhada, sendo hierarquicamente subordinados às diretorias de cada campus e sua ligação com a PRAEC é referente ao planejamento das políticas e ações de Assistência Estudantil, bem como de suporte. O NAU é responsável pela política de acessibilidade em toda a UFPI, responde diretamente à PRAEC, atuando em nível de coordenadoria, mas possui função gratificada (FG-2).

Figura 1 – Organograma da PRAEC.



Assessoria, Secretaria e Divisão de Gestão e Avaliação são órgãos de assessoria; NAE's (não tem FG) e RU's (tem FG-2) dos Campi (Picos, Floriano e Bom Jesus) são órgãos de gestão compartilhada sendo hierarquicamente subordinados às diretorias de cada campus e sua ligação com a PRAEC é referente ao planejamento das políticas e ações de assistência estudantil, bem como de suporte; NAU é responsável pela política de acessibilidade em toda a UFPI, responde diretamente à PRAEC, atuando em nível de coordenadoria.

Fonte: PRAEC, 2023.

3.2 ESTRUTURA HIERÁRQUICA DA PRAEC

À PRAEC compreende a seguinte estrutura organizacional com suas respectivas vinculações:

COORDENADORIA DE ASSISTÊNCIA COMUNITÁRIA (CACOM):

Compete à CACOM dirigir, coordenar, supervisionar e avaliar as atividades dos respectivos serviços de Assistência Estudantil para melhoria qualitativa das atividades, métodos e técnicas de suas respectivas áreas. Para desenvolver suas ações a CACOM conta com o suporte de diversos serviços, dentre eles, a Divisão de Gestão e Avaliação (DGA) e os Núcleos de Assistência Estudantil (NAEs) nos demais campi da UFPI.

Divisão de Gestão e Avaliação (DGA): É responsável pelo planejamento, acompanhamento e avaliação sistemática das ações da Política de Assistência Estudantil na UFPI, atuando conjuntamente com o(a) pró-reitor(a) e a CACOM.

Núcleo de Assistência Estudantil (NAE): É responsável pela descentralização dos programas, projetos e ações que integram o Plano Nacional de Assistência Estudantil (PNAES), sendo sua gestão administrativa compartilhada com a Diretoria de cada Campus Universitário.

A CACOM, por meio dos NAE's, oferece vários tipos de acompanhamento à comunidade universitária na UFPI, dentre eles: Serviço Pedagógico, Serviço Social, Serviço Pedagógico, Serviço Odontológico e Serviço Apoio à Amamentação.

Descrição dos Serviços ofertados pela CACOM:

- **Serviço Pedagógico (SEPE):** Responsável pelo atendimento, acompanhamento e orientação educacional a todos os estudantes da UFPI, prioritariamente àqueles vinculados aos benefícios que a PRAEC oferece. Sua finalidade é auxiliar os estudantes para concluir seus cursos com êxito, em tempo hábil, minimizando as retenções e eliminando possibilidades de evasão;
- **Serviço Social (SES):** Responsável pelo planejamento, coordenação e execução dos programas sociais, desenvolvidos para os estudantes com dificuldades socioeconômicas, contribuindo assim para permanência na instituição e sucesso na conclusão dos cursos;
- **Serviço Psicológico (SAPSI):** Presta atendimento à comunidade universitária por meio de ações psicopedagógicas, com a finalidade de contribuir para a superação de dificuldades dessa natureza, surgidas durante o processo de formação acadêmica;
- **Serviço Odontológico (SEOD):** Presta atendimento gratuito à comunidade universitária, incluindo alunos, professores, servidores e seus dependentes, em dois *campi*: Ministro Petrônio Portella (Teresina)

e Senador Helvídio Nunes de Barros (Picos). O SEOD também é responsável pelos editais do benefício “Kit Odontológico”, que visa fornecer, em regime de comodato, um kit contendo os principais instrumentais necessários às disciplinas clínicas do curso de odontologia;

- **Setor de Amamentação da UFPI (SAMA):** Realiza atendimento às mães discentes e servidoras que estão amamentando, disponibiliza informações, acompanhamento e espaço adequado para coleta e estocagem de leite materno.

COORDENADORIA DE RESTAURANTES UNIVERSITÁRIOS (CRU):

Essa unidade coordena os Restaurantes Universitários (RUs) da UFPI, sendo 06 RUs distribuídos nos 04 campi, com as mesmas características gerais e padrão de qualidade, oferecendo à Comunidade Universitária, refeições balanceadas, higiênicas e seguras do ponto de vista sanitário. Funcionam no sistema de autogestão. Os trabalhadores dos RUs, em sua maioria, são terceirizados. Servidores Técnicos da UFPI compõem a equipe de comando administrativo e técnico dos serviços. Importante citar que nos campi de Teresina, Picos e Floriano, os RUs participam da formação acadêmica de estudantes do curso de graduação em Nutrição, recebendo-os para estágio curricular e extracurricular.

NÚCLEO DE ACESSIBILIDADE DA UFPI (NAU):

Constituído por profissionais da área de serviço social, pedagogia e psicologia, atua visando garantir o acesso e a permanência qualificada das pessoas que são público-alvo da educação especial (PAEE) no Ensino Superior (pessoas com altas habilidades/superdotação; com transtorno do espectro autista; com deficiências intelectual, física, auditiva, visual e múltipla), por meio da redução das barreiras de ordem pedagógica, arquitetônica, de comunicação, de informação e atitudinais.

3.3 PERFIL DO QUADRO DE PESSOAL PERMANENTE E FUNÇÕES DA UNIDADE

No Quadro 1, está descrito o perfil do pessoal permanente que atua na CACOM/PRAEC e no Quadro 2 está o pessoal permanente que atua na CRU.

Quadro 1 – Pessoal Permanente em Funções Administrativas da Pró-reitoria de Assuntos Estudantis e Comunitários (PRAEC).

CAMPUS	LOTAÇÃO NA UNIDADE	CATEGORIA (Docente ou TAE)	CARGA HORÁRIA (20h, 30h, 40h, DE)	NOME DO SERVIDOR	CARGO	NÍVEL*	FORMAÇÃO (Fundamental, Médio, Superior)	TITULAÇÃO (D, M, E)	FUNÇÃO (CD, FG)	ATRIBUIÇÕES
CMPP	Coordenadoria De Assistência Comunitaria	Docente	40 h	ALDORA MARIA LEBRE FERREIRA	PROFESSOR	-	SUPERIOR	ESPECIALIZAÇÃO	CD-4	Coordenador
CMPP	Coordenadoria De Assistência Comunitaria	TAE	40 h	ANA MARIA BATISTA CORREIA	PSICÓLOGO - ÁREA	E	SUPERIOR	MESTRADO	-	-
CMPP	Coordenadoria De Assistência Comunitaria	TAE	40h	ANDERSON CLOVES MOYSES OLIVEIRA	PSICÓLOGO - ÁREA	E	SUPERIOR	ESPECIALIZAÇÃO	-	-
CMPP	Coordenadoria De Assistência Comunitaria	TAE	40 h	CARLOS EDUARDO GONÇALVES LEAL	PSICÓLOGO - ÁREA	E	SUPERIOR	DOUTORADO		
CMPP	Coordenadoria De Assistência Comunitaria	TAE	40h	CREMILDA MONTEIRO LIMA	PEDAGOGO-AREA	E	SUPERIOR	MESTRADO		
CMPP	Coordenadoria De Assistência Comunitaria	TAE	30 h	ELANNY TAISA HILL ARAUJO (2178094)	ASSISTENTE EM ADMINISTRACAO	E	SUPERIOR	ESPECIALIZAÇÃO		
CMPP	Coordenadoria De Assistência Comunitaria	TAE	30h	FERDINEIDE BARROS GOMES OLIVEIRA	ODONTÓLOGO	E	SUPERIOR			
CMPP	Coordenadoria De Assistência Comunitaria	TAE	40 h	FRANCISCA PEREIRA DA SILVA	ATENDENTE DE CONSULTORIO -AREA	C	MÉDIO			
CMPP	Coordenadoria De Assistência Comunitaria	TAE	40h	IANA MOURA CRONEMBERGER	ASSISTENTE SOCIAL	E	SUPERIOR	ESPECIALIZAÇÃO		

CMPP	Coordenadoria De Assistência Comunitaria	TAE	40 h	IZABELLY MARIA COSTA DO NASCIMENTO	PSICÓLOGO - ÁREA	E	SUPERIOR	ESPECIALIZAÇÃO		
CMPP	Coordenadoria De Assistência Comunitaria	TAE	40h	JAMILA LOPES PEREIRA EMERITO	ASSISTENTE SOCIAL	E	SUPERIOR	MESTRADO		
CMPP	Coordenadoria De Assistência Comunitaria	TAE	30 h	JESSA IASHMIN ALCOBACA GOMES MACHADO	ODONTÓLOGO	E	SUPERIOR	DOUTORADO		
CMPP	Coordenadoria De Assistência Comunitaria	TAE	40h	JOCIARA DE FATIMA LIMA	ASSISTENTE SOCIAL	E	SUPERIOR	ESPECIALIZAÇÃO		
CMPP	Coordenadoria De Assistência Comunitaria	TAE	40 h	JUSTINA DA FONSECA CUTRIM COSTA	ASSISTENTE SOCIAL	E	SUPERIOR	ESPECIALIZAÇÃO	FG-2	Chefe de divisão
CMPP	Coordenadoria De Assistência Comunitaria	TAE	40h	KARINA CARDOSO DE SOUSA	ASSISTENTE SOCIAL	E	SUPERIOR	MESTRADO		
CMPP	Coordenadoria De Assistência Comunitaria	TAE	40h	KLEYSON MATOS SILVA	PSICÓLOGO - ÁREA	E	SUPERIOR	ESPECIALIZAÇÃO		
CMPP	Coordenadoria De Assistência Comunitaria	TAE	30h	LAURENI DANTAS DE FRANCA	ODONTÓLOGO	E	SUPERIOR	MESTRADO		
CMPP	Coordenadoria De Assistência Comunitaria	TAE	40h	LEYLLANE DHARC CARVALHO DOS	ASSISTENTE SOCIAL	E	SUPERIOR	MESTRADO		
CMPP	Coordenadoria De Assistência Comunitaria	TAE	40h	LIVIA FERNANDA LEAL MACEDO	ASSISTENTE SOCIAL	E	SUPERIOR	MESTRADO		
CMPP	Coordenadoria De Assistência Comunitaria	TAE	40h	MARGARETH DO MONTE BARBOSA DE CARVALHO	ASSISTENTE SOCIAL	E	SUPERIOR	ESPECIALIZAÇÃO		
CMPP	Coordenadoria De Assistência Comunitaria	TAE	40h	MARIA CELES MORAIS DO MONTE	TECNICO EM ASSUNTOS EDUCACIONAIS		SUPERIOR			
CMPP	Coordenadoria De Assistência Comunitaria	TAE	30h	MARIA DO SOCORRO PEREIRA	ODONTÓLOGO	E	SUPERIOR	ESPECIALIZAÇÃO		
CMPP	Coordenadoria De Assistência Comunitaria	TAE	40h	MARIA ELIZABETE OLIVEIRA MENESES	VISITADOR SANITARIO	D	MÉDIO			

CMPP	Coordenadoria De Assistência Comunitaria	TAE	30h	PATRICK VERAS QUELEMES	ODONTÓLOGO	E	SUPERIOR	DOUTORADO		
CMPP	Coordenadoria De Assistência Comunitaria	TAE	40h	RAFAELLA SANTIAGO SOUSA	ASSISTENTE SOCIAL	E	SUPERIOR	MESTRADO	FG-2	Coordenador
CMPP	Coordenadoria De Assistência Comunitaria	TAE	40h	RHUBENS EWALD MOURA RIBEIRO	ADMINISTRADOR	E	SUPERIOR	MESTRADO		
CMPP	Coordenadoria De Assistência Comunitaria	TAE	40h	THAÍS DE ANDRADE ALVES GUIMARÃES	ASSISTENTE SOCIAL	E	SUPERIOR	MESTRADO		
CMPP	Coordenadoria De Assistência Comunitaria	TAE	40h	THAÍS TORRES BARROS DUTRA	ODONTÓLOGO	E	SUPERIOR	DOUTORADO	FG -1	Assessoria
CMPP	Pró-reitoria de Assuntos Estudantis e Comunitários	TAE	40h	BRUNNA STELLA DA SILVA CARVALHO MELO (2248759)	PSICÓLOGO - ÁREA	E	SUPERIOR	DOUTORADO		
CMPP	Pró-reitoria de Assuntos Estudantis e Comunitários	TAE	40h	CRISTIANE PONTE DA SILVA	AUXILIAR EM ADMINISTRACAO		SUPERIOR			
CMPP	Pró-reitoria de Assuntos Estudantis e Comunitários	TAE	40h	MARIA DILMA ANDRADE VIEIRA DOS SANTOS	PEDAGOGO-AREA	E	SUPERIOR	MESTRADO		
CMPP	Pró-reitoria de Assuntos Estudantis e Comunitários	TAE	40h	VICENTE BORGES LEAL NETO	ASSISTENTE EM ADMINISTRACAO	E	SUPERIOR	ESPECIALIZAÇÃO		

Fonte: SIGRH/PRAEC, 2023.

Quadro 2 – Pessoal Permanente em Funções Administrativas da Coordenadoria de Restaurantes Universitários (CRU).

CAMPUS	LOTAÇÃO NA UNIDADE	CATEGORIA (Docente ou TAE)	CARGA HORÁRIA (20h, 30h, 40h,DE)	NOME DO SERVIDOR	CARGO	NÍVEL*	FORMAÇÃO (Fundamental, Médio, Superior)	TITULAÇÃO (D, M, E)	FUNÇÃO (CD, FG)	ATRIBUIÇÕES
CMPP	Coordenadoria De Restaurantes Universitários	Técnico Administrativo	40 horas	SUELI MARIA TEIXEIRA LIMA	Nutricionista	E	Superior	Mestrado	CD-4	Coordenador
CMPP	Coordenadoria De Restaurantes Universitários	Técnico Administrativo	40 horas	CAMILA MARIA SIMPLÍCIO REVOREDO	Nutricionista	E	Superior	Doutorado	-	-
CMPP	Coordenadoria De Restaurantes Universitários	Técnico Administrativo	40 horas	ANA CLAUDIA CARVALHO MOURA	Nutricionista	E	Superior	Mestrado		
CMPP	Coordenadoria De Restaurantes Universitários	Técnico Administrativo	40 horas	DAILA LEITE CHAVES BEZERRA	Nutricionista	E	Superior	Mestrado		Chefe da Divisão de Produção
CMPP	Coordenadoria De Restaurantes Universitários	Técnico Administrativo	40 horas	EDILSON RODRIGUES CARDOSO	Auxiliar de Cozinha	B	Ensino Médio Incompleto	-		
CMPP	Coordenadoria De Restaurantes Universitários	Técnico Administrativo	40 horas	BARTOLOMEU CARVALHO DE SOUSA	Auxiliar de Cozinha	B	Superior	-		
CMPP	Coordenadoria De Restaurantes Universitários	Técnico Administrativo	40 horas	BENEDITO NETO CARVALHO	Despenseiro	C	Ensino Médio	-		
CMPP	Coordenadoria De Restaurantes Universitários	Técnico Administrativo	40 horas	JOSÉ MILTON ALVES DA SILVA	Auxiliar de Cozinha	B	Ensino Médio	-		
CMPP	Coordenadoria De Restaurantes Universitários	Técnico Administrativo	40 horas	JOSÉ ABREU DA ROCHA	Auxiliar de Cozinha	B	Ensino Fundamental Incompleto	-		
CMPP	Coordenadoria De Restaurantes Universitários	Técnico Administrativo	40 horas	JOSÉ CLEMILTON BORGES DA SILVA	Auxiliar de Cozinha	B	Ensino Fundamental Incompleto	-		
CMPP	Coordenadoria De Restaurantes Universitários	Técnico Administrativo	40 horas	LUZIA BORGES DE MELO OLIVEIRA	Auxiliar de Cozinha	B	Superior	-		

CMPP	Coordenadoria De Restaurantes Universitários	Técnico Administrativo	40 horas	MANOEL CAMPELO SOARES	Auxiliar de Cozinha	B	Ensino Médio	-		
CMPP	Coordenadoria De Restaurantes Universitários	Técnico Administrativo	40 horas	MARIA DO LIVRAMENTO DA SILVA	Auxiliar de Cozinha	B	Superior	-		
CMPP	Coordenadoria De Restaurantes Universitários	Técnico Administrativo	40 horas	MARIA PEREIRA ARAÚJO	Auxiliar de Cozinha	B	Ensino Fundamental Incompleto	-		
CMPP	Coordenadoria De Restaurantes Universitários	Técnico Administrativo	40 horas	PAULO MENDES DA ROCHA FILHO	Auxiliar de Cozinha	B	Superior	-		
CMPP	Coordenadoria De Restaurantes Universitários	Técnico Administrativo	40 horas	RENATO GONZAGA DA SILVA BRASIL	Auxiliar de Cozinha	B	Ensino Médio	-		

Fonte: SIGRH/PRAEC, 2023.

3.4 PERFIL DO QUADRO DE PESSOAL TERCEIRIZADO DE APOIO ADMINISTRATIVO DA UNIDADE

Quadro 3 – Pessoal Terceirizado de Apoio Administrativo CACOM/PRAEC (2023).

CAMPUS	LOTAÇÃO NA UNIDADE	NOME DO FUNCIONÁRIO	CARGO (Operador de micro, contínuo, Copa, etc.)	ATRIBUIÇÕES
CMPP	Coordenadoria De Assistência Comunitaria	Maria Simone Lopes de Sousa	Operador de micro	Supervisionar e auditar as condições de uso e instalação de equipamentos; acompanhar ou executar a instalação, movimentação e manutenção de equipamentos; executar manutenções corretivas e preventivas
CMPP	Coordenadoria De Assistência Comunitaria	Wagner Franca Vaz	Operador de micro	Supervisionar e auditar as condições de uso e instalação de equipamentos; acompanhar ou executar a instalação, movimentação e manutenção de equipamentos; executar manutenções corretivas e preventivas
CMPP	Coordenadoria De Assistência Comunitaria	Elizabete Borges Azevedo	Operador de micro	Apoio às atividades da Coordenação de Avaliação e Estatística.
CMPP	Coordenadoria De Assistência Comunitaria	Clea Luany Cardoso Macedo	Atendente	Responsável pelo atendimento pessoal ou telefônico garantindo o suporte necessário ao público em geral. Esclarece dúvidas e faz agendamentos.

Fonte: PRAEC, 2023.

Quadro 4 – Pessoal Terceirizado de Apoio Administrativo CRU/PRAEC no Campus Ministro Petrônio Portela (2023).

CENTRO / CAMPUS	UNIDADE DE LOTAÇÃO	FUNCIONÁRIO	CARGO	FORMAÇÃO	ATRIBUIÇÕES
CMPP	CRU	Lainna Carvalho Britto	Operador de Micro	Superior Completo	Trabalha com o processamento de dados e sistemas computacionais isolados ou em rede.
CMPP	CRU	Clezio da Rocha Barbosa	Contínuo	Ensino Médio Completo	Coletar e entregar documentos, mensagens, encomendas, volumes e outros, internamente e externamente; Coletar assinaturas em documentos diversos de acordo com a necessidade da unidade; Auxiliar nos serviços simples de apoio administrativo tais como: atender telefone, operar máquinas simples de reprodução, anotar recados abrir pastas e outros; executar outras tarefas de mesma natureza e nível de complexidade associadas ao ambiente organizacional
CMPP	CRU	Luciano de Sousa Araújo	Contínuo	Ensino Médio Completo	
CMPP	CRU	Carlos Alberto Monteiro	Contínuo	Ensino Médio Completo	
CMPP	CRU	Francisco Elton Farias da Rocha	Contínuo	Ensino Médio Incompleto	
CMPP	CRU	Jackson Jordão de Sousa Castro	Contínuo	Superior Incompleto	
CMPP	CRU	Israel Silva Bandeira	Motorista	Ensino Médio Completo	
CMPP	CRU	Francisco Paulo da Silva	Motorista	Ensino Médio Completo	
CMPP	CRU	Aloísio Pereira Merval Filho	Motorista	Ensino Médio Completo	
CMPP	CRU	Eduardo de Macêdo Dias	Almoxarife	Ensino Médio Completo	Realizar atividades relacionadas ao abastecimento da unidade; Controlar a qualidade dos materiais durante o recebimento e armazenamento; Arquivar notas fiscais provenientes de compras de materiais; Conferir pedido realizado e entregue, checando quantidade, qualidade, preço e prazos; Providenciar a devolução de mercadorias que não estiverem em condições de consumo; Atender a requisição da unidade, realizando controle adequado; Codificar as mercadorias em estoque; preencher formulários próprios de controle do almoxarifado; Realizar inventário mensal; Realizar a guarda adequada dos materiais, conforme características próprias; Manter o ambiente de trabalho limpo e sempre organizado; Inspeccionar as atividades dos responsáveis pela limpeza; controlar os estoques; avaliar os níveis de estoque; coordenar o auxiliar de almoxarife.
CMPP	CRU	Erickson Rodrigues Gomes	Almoxarife	Ensino Médio Completo	
CMPP	CRU	Raimundo Nunes Araújo Filho	Auxiliar de Almoxarife	Ensino Médio Completo	Atender as requisições da cozinha; Distribuir diariamente as mercadorias para os devidos setores; Avaliar a qualidade das mercadorias entregues; Avaliar o desempenho dos fornecedores; Manter o estoque organizado; Responsabilizar-se pela recepção e guarda de mercadorias; Auxiliar no preenchimento de planilhas de controle; manter arquivos organizados; Controlar requisições; Verificar o funcionamento de equipamentos e comunicar a necessidade de manutenção ou conserto.
CMPP	CRU	Evando Cunha De Carvalho	Agente de Serviços Gerais	Ensino Médio Completo	Proceder à limpeza de todos os ambientes da unidade; Higienizar equipamentos e utensílios; Zelar pela organização e limpeza dos banheiros.
CMPP	CRU	Francisco Ferreira Lima	Agente de Serviços Gerais	Ensino Fundamental Incompleto	

CMPP	CRU	Renato De Sousa Costa	Agente de Serviços Gerais-Banheiro	Ensino Fundamental Incompleto	Separar ingredientes e instrumentos necessários para o pré-preparo e preparo de refeições; Auxiliar o cozinheiro em suas atividades; Iniciar o preparo do cardápio; Processar os alimentos conforme orientações das nutricionistas; Distribuir refeições aos usuários; Organizar manter e limpos utensílios, equipamentos e a área de trabalho.
CMPP	CRU	Wellington Sousa Silva	Agente de Serviços Gerais	Ensino Médio Incompleto	
CMPP	CRU	Jânio Micaelson Souza Brito Silva	Agente de Serviços Gerais	Ensino Médio Incompleto	
CMPP	CRU	José Ricardo Morais Da Silva	Agente de Serviços Gerais	Ensino Médio Completo	
CMPP	CRU	Clécio De Sousa Silva	Agente de Serviços Gerais	Ensino Fundamental Incompleto	
CMPP	CRU	Derivaldo Gomes Chaves	Agente de Serviços Gerais	Ensino Médio Completo	
CMPP	CRU	Randerlane De Santos Souza	Agente de Serviços Gerais - Banheiro	Ensino Médio Completo	
CMPP	CRU	Fernando Alves Torres	Agente de Serviços Gerais	Ensino Médio Completo	
CMPP	CRU	Maria De Lourdes Silva	Agente de Serviços Gerais-Banheiro	Ensino Médio Completo	
CMPP	CRU	Adriano de Carvalho Silva	Auxiliar de Cozinha	Ensino Médio Completo	
CMPP	CRU	Joaquim Pereira da silva	Auxiliar de Cozinha	Ensino Médio Completo	
CMPP	CRU	Alexandre Oliveira Pessoa	Auxiliar de Cozinha	Ensino Médio Completo	
CMPP	CRU	Anderson Monteiro De Araujo	Auxiliar de Cozinha	Ensino Médio Completo	
CMPP	CRU	Valmir Rodrigues Lemos	Auxiliar de Cozinha	Ensino Médio Incompleto	
CMPP	CRU	Leonardo Paiva Lopes	Auxiliar de Cozinha	Ensino Médio Completo	
CMPP	CRU	Edinei Alves da Silva	Auxiliar de Cozinha	Ensino Fundamental Completo	
CMPP	CRU	Ferdinan Gomes Ferreira	Auxiliar de Cozinha	Ensino Fundamental Completo	
CMPP	CRU	Fco Das Chagas Soares Oliveira	Auxiliar de Cozinha	Ensino Médio Completo	

CMPP	CRU	Genilson Silva Batista	Auxiliar de Cozinha	Ensino Fundamental Completo
CMPP	CRU	Henrique Ney Mourão Batista	Auxiliar de Cozinha	Ensino Médio Completo
CMPP	CRU	Francisco das Chagas Rodrigues Alves	Auxiliar de Cozinha	Ensino Médio Completo
CMPP	CRU	Jonas Alves Crispin Neto	Auxiliar de Cozinha	Ensino Médio Incompleto
CMPP	CRU	Jonas Luis da Silva Brasil	Auxiliar de Cozinha	Ensino Médio Completo
CMPP	CRU	Kalleo Renobras da Silva Brasil	Auxiliar de Cozinha	Ensino Médio Completo
CMPP	CRU	José Antônio Pereira do Nascimento	Auxiliar de Cozinha	Ensino Médio Completo
CMPP	CRU	José Luis Pereira Mororo	Auxiliar de Cozinha	Ensino Médio Completo
CMPP	CRU	Luis Eduardo França da Silva	Auxiliar de Cozinha	Ensino Médio Completo
CMPP	CRU	Luís da Costa Lima	Auxiliar de Cozinha	Ensino Fundamental Completo
CMPP	CRU	Maria Edileusa de Jesus	Auxiliar de Cozinha	Ensino Fundamental Completo
CMPP	CRU	Andrea Alves de Sousa	Auxiliar de Cozinha	Ensino Fundamental Completo
CMPP	CRU	Odair José Pereira da Silva	Auxiliar de Cozinha	Ensino Médio Completo
CMPP	CRU	Rafael Marcio Santos Alves	Auxiliar de Cozinha	Ensino Fundamental Completo
CMPP	CRU	Raimunda de Jesus B Marculino	Auxiliar de Cozinha	Ensino Fundamental Completo
CMPP	CRU	Reinildo Sousa Costa	Auxiliar de Cozinha	Ensino Médio Completo
CMPP	CRU	Rosa Maria Pereira Costa	Auxiliar de Cozinha	Ensino Médio Completo
CMPP	CRU	Roseni Marques da Costa Silva	Auxiliar de Cozinha	Ensino Médio Completo

CMPP	CRU	Francisco da Cruz Soares Oliveira	Auxiliar de Cozinha	Ensino Médio Completo	Observar o cardápio diário e responsabilizar-se pela elaboração do mesmo; Coordenar seus auxiliares, procurando sempre trabalhar em equipe; Finalizar os pratos sob sua responsabilidade; Temperar as carnes; Observar paladar e apresentação dos pratos que forem de sua responsabilidade; Zelar pela limpeza da sua área de trabalho; Verificar o funcionamento de equipamentos e comunicar a necessidade de manutenção ou conserto.
CMPP	CRU	Mauro Fernando de Jesus Sousa	Auxiliar de Cozinha	Ensino Fundamental Incompleto	
CMPP	CRU	Ivonilda Pereira dos Santos	Auxiliar de Cozinha	Ensino Fundamental Completo	
CMPP	CRU	Demétrio Daniel de Sousa Alves	Cozinheiro	Ensino Médio Completo	
CMPP	CRU	Edmilson da Penha Rosa	Cozinheiro	Ensino Médio Incompleto	
CMPP	CRU	Francisco Adriano Souza Araújo	Cozinheiro	Ensino Médio Incompleto	
CMPP	CRU	Genival Alves Mesquita	Cozinheiro	Ensino Médio Incompleto	
CMPP	CRU	Jose Alves de Oliveira Filho	Cozinheiro	Ensino Médio Completo	
CMPP	CRU	Moises Silva De Sousa	Cozinheiro	Ensino Médio Completo	

Fonte: CRU/PRAEC,2023.

Quadro 5 – Pessoal Terceirizado de Apoio Administrativo CRU/PRAEC no Campus Senador Helvídio Nunes de Barros (2023).

CENTRO / CAMPUS	UNIDADE DE LOTAÇÃO	FUNCIONÁRIO	CARGO	FORMAÇÃO	ATRIBUIÇÕES
CSHNB	CRU	ROSIMAR ALVES DE SOUSA	AGENTE DE CAIXA	MÉDIO COMPLETO	
CSHNB	CRU	PAULO JOÃO DA LUZ	AGENTE DE PORTARIA	MÉDIO COMPLETO	
CSHNB	CRU	FRANCYS WIDSON DE MORAIS	ALMOXARIFADO	SUPERIOR COMPLETO	Realizar atividades relacionadas ao abastecimento da unidade; Controlar a qualidade dos materiais durante o recebimento e armazenamento; Arquivar notas fiscais provenientes de compras de materiais; Conferir pedido realizado e entregue, checando quantidade, qualidade, preço e prazos; Providenciar a devolução de mercadorias que não estiverem em condições de consumo; Atender a requisição da unidade, realizando controle adequado; Codificar as mercadorias em estoque; preencher formulários próprios de controle do almoxarifado; Realizar inventário mensal; Realizar a guarda adequada dos materiais, conforme características próprias; Manter o ambiente de trabalho limpo e sempre organizado; Inspeccionar as atividades dos responsáveis pela limpeza; controlar os estoques; avaliar os níveis de estoque; coordenar o auxiliar de almoxarife.
CSHNB	CRU	MARCÍLIO MOURA LACERDA	ALMOXARIFADO	MÉDIO COMPLETO	
CSHNB	CRU	ANA CRISTINA DE SOUSA	AUXILIAR DE COZINHA	MÉDIO COMPLETO	Separar ingredientes e instrumentos necessários para o pré-preparo e preparo de refeições; Auxiliar o cozinheiro em suas atividades; Iniciar o preparo do cardápio; Processar os alimentos conforme orientações das nutricionistas; Distribuir refeições aos usuários; Organizar manter e limpos utensílios, equipamentos e a área de trabalho.
CSHNB	CRU	DEYJANE FRANCISCA DO CARMO	AUXILIAR DE COZINHA	SUPERIOR COMPLETO	
CSHNB	CRU	EDIMAR OLIVEIRA DA SILVA	AUXILIAR DE COZINHA	MÉDIO COMPLETO	
CSHNB	CRU	IRACI DE OLIVEIRA MOURA RODRIGUES	AUXILIAR DE COZINHA	MÉDIO COMPLETO	
CSHNB	CRU	JOSÉ FRANCIMAR DOS SANTOS	AUXILIAR DE COZINHA	MÉDIO COMPLETO	
CSHNB	CRU	JOSÉ PEDRO DA SILVA	AUXILIAR DE COZINHA	MÉDIO COMPLETO	
CSHNB	CRU	LILIANE GOLÇALVES DE SOUSA	AUXILIAR DE COZINHA	MÉDIO COMPLETO	
CSHNB	CRU	LINDOMAR GOMES DA SILVA	AUXILIAR DE COZINHA	MÉDIO COMPLETO	
CSHNB	CRU	MARCIANA DE MOURA LACERDA	AUXILIAR DE COZINHA	SUPERIOR COMPLETO	
CSHNB	CRU	MARCOS WAGNER DE LIMA PEREIRA	AUXILIAR DE COZINHA	MÉDIO COMPLETO	
CSHNB	CRU	MARIA DO SOCORRO E SILVA	AUXILIAR DE COZINHA	MÉDIO COMPLETO	
CSHNB	CRU	RAMON OLIVEIRA DE AQUINO	AUXILIAR DE	MÉDIO	

			COZINHA	COMPLETO	
CSHNB	CRU	ROBERSON EVENCIO DA SILVA LUZ	AUXILIAR DE COZINHA	MÉDIO COMPLETO	Observar o cardápio diário e responsabilizar-se pela elaboração do mesmo; Coordenar seus auxiliares, procurando sempre trabalhar em equipe; Finalizar os pratos sob sua responsabilidade; Temperar as carnes; Observar paladar e apresentação dos pratos que forem de sua responsabilidade; Zelar pela limpeza da sua área de trabalho; Verificar o funcionamento de equipamentos e comunicar a necessidade de manutenção ou conserto.
CSHNB	CRU	VERA LÚCIA DE JESUS	AUXILIAR DE COZINHA	MÉDIO COMPLETO	
CSHNB	CRU	ADÃO ANDRELINO HIPÓLITO	COZINHEIRO	MÉDIO COMPLETO	
CSHNB	CRU	ELTON SOUSA DE AQUINO	COZINHEIRO	MÉDIO COMPLETO	
CSHNB	CRU	ERIVELTON MOURA LEITE	COZINHEIRO	MÉDIO COMPLETO	
CSHNB	CRU	LUIS PAULO LIMA	COZINHEIRO	MÉDIO/TÉCNICO COMPLETO	
CSHNB	CRU	ROSIVAN DAS GRAÇAS FEITOSA	COZINHEIRO	MÉDIO COMPLETO	
CSHNB	CRU	ANA LAISY PEREIRA SILVA	OPERADOR DE MICRO	SUPERIOR COMPLETO	Trabalha com o processamento de dados e sistemas computacionais isolados ou em rede.
CSHNB	CRU	ALAN JUNIOR DE SOUSA	SERVENTE DE LIMPEZA	MÉDIO COMPLETO	Proceder à limpeza de todos os ambientes da unidade; Higienizar equipamentos e utensílios; Zelar pela organização e limpeza dos banheiros.
CSHNB	CRU	JOSÉ NILSON DA SILVA	SERVENTE DE LIMPEZA	MÉDIO COMPLETO	
CSHNB	CRU	RAIMUNDO JOSÉ DE MOURA	SERVENTE DE LIMPEZA	MÉDIO COMPLETO	

Fonte: CRU/PRAEC,2023.

Quadro 6 – Pessoal Terceirizado de Apoio Administrativo CRU/PRAEC no Campus Amílcar Ferreira Sobral (2023).

CENTRO / CAMPUS	UNIDADE DE LOTAÇÃO	FUNCIONÁRIO	CARGO	FORMAÇÃO	ATRIBUIÇÕES	
CAFS	CRU	Luciano Pereira Mesquita	COZINHEIRO	Ens fundamental	Observar o cardápio diário e responsabilizar-se pela elaboração do mesmo; Coordenar seus auxiliares, procurando sempre trabalhar em equipe; Finalizar os pratos sob sua responsabilidade; Temperar as carnes; Observar paladar e apresentação dos pratos que forem de sua responsabilidade; Zelar pela limpeza da sua área de trabalho; Verificar o funcionamento de equipamentos e comunicar a necessidade de manutenção ou conserto.	
CAFS	CRU	Antônio Marcus Mendes Silva Machado	COZINHEIRO	Ens fundamental		
CAFS	CRU	Maria Célia da Conceição	COZINHEIRA	Ensino médio		
CAFS	CRU	Vanusa Leite dos Santos Carvalho Reis	COZINHEIRA	Ensino médio		
CAFS	CRU	Líliá Rodrigues dos Santos Marins	COZINHEIRA	Ensino médio		
CAFS	CRU	Raimunda de Sousa Ribeiro	AUXILIAR DE COZINHA	Ensino médio	Separar ingredientes e instrumentos necessários para o pré-preparo e preparo de refeições; Auxiliar o cozinheiro em suas atividades; Iniciar o preparo do cardápio; Processar os alimentos conforme orientações das nutricionistas; Distribuir refeições aos usuários; Organizar manter e limpos utensílios, equipamentos e a área de trabalho.	
CAFS	CRU	Joilson Alves dos Santos Reis	AUXILIAR DE COZINHA	Ensino médio		
CAFS	CRU	Denilson Alves Ribeiro	AUXILIAR DE COZINHA	Ensino médio		
CAFS	CRU	Antônio Valentim Filho	AUXILIAR DE COZINHA	Ens fundamental		
CAFS	CRU	Ailson Gonçalves Hipólito	AUXILIAR DE COZINHA	Ensino médio		
CAFS	CRU	Adelaide Correia Lima Pereira	AUXILIAR DE COZINHA	Ens fundamental		
CAFS	CRU	Maria do Socorro dos Santos	AUXILIAR DE COZINHA	Ensino médio		
CAFS	CRU	Maria da Guia Duarte Sousa	AUXILIAR DE COZINHA	Graduanda em pedagogia		
CAFS	CRU	Maria das Graças Barreira da S. Sousa	AUXILIAR DE COZINHA	Ensino médio		
CAFS	CRU	Gilvanete Oliveira Soares Silva	AUXILIAR DE COZINHA	Ens médio incompleto		
CAFS	CRU	Jussandra Delmondes Martins Silva	AUXILIAR DE COZINHA	Ensino médio		
CAFS	CRU	Joilton Bandeira	AUXILIAR DE COZINHA	Ens médio incompleto		
CAFS	CRU	Elvina de Souza Neta	AUXILIAR DE COZINHA	Ensino médio		
CAFS	CRU	Douglas de Oliveira Silva	ALMOXARIFE	Ensino médio		
CAFS	CRU	Sandrival Rocha da Silva	AUXILIAR DE ALMOXARIFE	Ens médio incompleto		
CAFS	CRU	Valdimira Pereira de Oliveira	SERVIÇOS GERAIS	Ensino médio		Proceder à limpeza de todos os ambientes da unidade; Higienizar equipamentos e utensílios; Zelar pela organização e limpeza dos banheiros.
CAFS	CRU	Cacilda Rodrigues Reis	SERVIÇOS	Ensino médio		

		Andrade	GERAIS		
CAFS	CRU	Luziany Ferreira da Silva	AGENTE DE PORTARIA	Ensino médio	
CAFS	CRU	Alessandra Rocha Varão	CONTINUO (PORTARIA)	Ensino médio	Coletar e entregar documentos, mensagens, encomendas, volumes e outros, internamente e externamente; Coletar assinaturas em documentos diversos de acordo com a necessidade da unidade; Auxiliar nos serviços simples de apoio administrativo tais como: atender telefone, operar máquinas simples de reprodução, anotar recados abrir pastas e outros; executar outras tarefas de mesma natureza e nível de complexidade associadas ao ambiente organizacional
CAFS	CRU	Lucas Gustavo Nascimento Ribeiro Silva	CONTINUO	Ensino médio	

Fonte: CRU/PRAEC,2023.

4 INFRAESTRUTURA FÍSICA

A PRAEC fica localizada no Campus Ministro Petrônio Portela (CMPP), em Teresina (Figura 1) próximo ao Centro de Ciências da Natureza (CCN) e ao Centro de Ciências da Saúde (CCS). A sua administração fica localizada nos blocos 01, enquanto a CACOM fica localizada nos blocos 02 e 03.

Figura 2 – Fachada da PRAEC.



Fonte: PRAEC, 2023.

4.1 DETALHAMENTO DA INFRAESTRUTURA ADMINISTRATIVA DA UNIDADE

Quadro 7 – Infraestrutura Administrativa da PRAEC.

PRAEC-PRÓ-REITORIA (BLOCO 01 e 02)	
AMBIENTE	QUANTIDADE
Gabinete	01
Recepção	01
Secretaria	01
Copa	01
Banheiro	02
Sala de atendimento e de reunião	01
Sala da Divisão de Gestão e Avaliação e Folha de pagamento	01
Sala do Núcleo de Acessibilidade da UFPI	01

Consultório do serviço de atendimento psicológico (SAPSI) com banheiro	02
Sala de espera do Serviço de atendimento Psicológico (SAPSI)	01
CACOM/PRAEC (BLOCO 03)	
Sala da Coordenação da CACOM	01
Banheiros	04
Recepção	01
Copa CACOM	01
Sala do Serviço Pedagógico	01
Sala do Serviço Social	01
Sala de Apoio (SAPSI)	01
Recepção Serviço Odontológico	01
Sala dos Consultórios SEOD	01
Sala de Apoio SEOD	01
Banheiro SEOD	02
Sala de Esterilização e Secagem	01
Sala de Descontaminação e Lavagem	01
Almoxarifado e Arquivo	01
Copa SEOD	01
Sala do Raio-X	01

Fonte:PRAEC, 2023.

Tendo em vista a missão principal da PRAEC, é importante que sua infraestrutura seja capaz de realizar o acolhimento ao estudante com múltiplas vulnerabilidades. Desta forma, pela natureza dos serviços prestados, há necessidade de readequação física dos espaços para que assim os serviços possam realizar os atendimentos e atender as demandas requeridas. Dentre os principais problemas destaca-se:

- a) SAPSI possui equipe composta por cinco (05) psicólogos e conta com 02 salas para atendimento e uma sala para resolução de questões administrativas, o que reduz a capacidade de atendimentos do setor;
- b) SES possui equipe composta por sete (07) profissionais de Serviço Social que dividem uma sala compartilhada. O espaço não possui sala de atendimento individualizado, fato que limita os atendimentos individualizados;
- c) SEPE possui equipe composta por uma (01) pedagoga e uma (01) técnica em assuntos educacionais;

d) NAU possui equipe composto por duas (02) profissionais de Serviço Social, uma (01) de Psicologia e uma (01) de Pedagogia, todos ocupando o mesmo espaço físico que atualmente é reduzido e não possui adequações de acessibilidade, não atendendo as demandas do núcleo e seu público-alvo.

OBS.: Em 2022, a sala de reuniões da PRAEC foi adaptada para atender as demandas dos serviços SES, SEPE e NAU quanto a escuta individualizada.

A PRAEC possui cinco (05) REU's sendo: três (03) em Teresina, das quais uma (01) está desativada, uma (01) em Picos e outra em Floriano. O **quadro 8** descreve a infraestrutura e o mobiliário das REUs de Teresina. Destaca-se que a retomada das REUs ocorreu em 2022 com capacidade reduzida por conta da COVID-19 e a capacidade total não foi restabelecida devido às vagas destinadas para os quartos de isolamento.

Quadro 8 - Infraestrutura das residências universitárias.

UNIDADE: Residência Centro de Ciências Agrárias (CCA) CAMPUS: CMPP VAGAS : 16		
DESCRIÇÃO DO AMBIENTE	QUANTIDADE	MOBILIÁRIO
Área Social	01	1 Mesa, 2 longarinas três lugares, 1 TV 32", 6 armários
Quartos	08 (3 camas por quarto)	24 camas, 24 colchões, 8 armários com 6 portas pequenos, 8 ar-condicionado split 18.000 btus
Banheiro	10	10 Vasos sanitários, 10 pias, 10 espelhos, 10 chuveiros
Cozinha	01	Mesa com cadeiras, 2 micro-ondas, 1 geladeira, 1 refrigerador vertical, 1 fogão industrial
Lavanderia	01	1 máquina de lavar 10kg
Sala de estudo	01	1 computador de mesa, cadeiras, 1 ar-condicionado split
Área social externa	01	1 longarina três lugares
Guarita	01	Ausência de mobiliário
UNIDADE: Residência Central CAMPUS: CMPP VAGAS: 94		
DESCRIÇÃO DO AMBIENTE	QUANTIDADE	MOBILIÁRIO

Área Social (Térreo)	01	1 bebedouro, 1 sinuca, 1 TV 42"
Área Social (1º andar)	01	1 Mesa grande, 1 TV 42"
Quartos	32 (30 com 4 vagas e 2 com 2 vagas- PcD)	60 Beliches e 4 camas individuais, 124 colchões, 1 roupeiro grande de quatro portas, 32 ar- condicionado split 18.000 btus
Banheiro	33	33 Vasos sanitários, 33 pias, 33 espelhos, 33 chuveiros
Cozinha	01	1 Mesa grande, 2 bebedouros, 1 fogão industrial, 1 geladeira industrial, 1 refrigerador vertical, 1 TV 42"
Lavanderia	01	4 máquinas de lavar 10kg
Sala de estudo (Térreo)	02	2 computadores de mesa, cadeiras, 1 ar- condicionado split
Sala de Estudo (1º andar)	01	2 computadores de mesa, cadeiras, 1 impressora, 1 ar-condicionado split
Guarita	01	1 computador, 1 ar-condicionado, 1 cadeira
UNIDADE: Residência Inativa CAMPUS: CMPP VAGAS: Sem uso/inativa		
DESCRIÇÃO DO AMBIENTE	QUANTIDADE	MOBILIÁRIO
Área Social	01	-
Quartos	16	-
Banheiro	16	-
Cozinha	01	-
Lavanderia	01	-
Laboratório de Informática	01	-
Sala de estudo	02	-

Fonte: PRAEC, 2023.

Os Restaurantes Universitários estão distribuídos em diversos pontos da UFPI para possibilitar o atendimento à comunidade acadêmica de diversos centros de ensino. O RU1, fica localizado em frente à administração da PRAEC, próximo ao Centro de Ciências da Natureza (CCN) e Centro de Ciências da Saúde (CCS), o RU2, fica localizado no Espaço Rosa dos Ventos, mais próximo a biblioteca, Centro de Ciências da Educação (CCE), CCHL, CT e novo CCN e o RU3 fica localizado no CCA. O **Quadro 9** descreve a infraestrutura dos RUs.

Quadro 9 - Infraestrutura Administrativa dos Restaurantes Universitários.

Infraestrutura Administrativa do Restaurante Universitário Central-RU1.	
AMBIENTE	QUANTIDADE
Recepção	01
Coordenadoria de Nutrição e Dietética	01
Banheiro da Coordenadoria de Nutrição e Dietética	01
Chefia de Produção do Restaurante Universitário	01
Banheiro da Chefia de Produção do Restaurante Universitário	01
Área de cocção	01
Área de higienização de utensílios	01
Área de pré-preparo de gêneros	01
Sala de pré-preparo de carne	01
Sala de pré-preparo de salada	01
Câmara de carne	01
Câmara de verduras	01
Antecâmara	01
Câmara de sobras prontas	01
Câmara de lixo	01
Pátio de carga e descarga de mercadorias	01
Sala do armazenista	01

Despensa de material de limpeza	02
Despensa de gêneros secos	01
Despensa de materiais descartáveis e de limpeza	01
Central de gás	01
Área de distribuição de refeições	01
Área de armazenamento de refeições	01
Sala de supervisão de fichas	01
Sala dos estagiários	01
Banheiro da sala dos estagiários	01
Refeitório	01
Setor de lavagem de bandejas	01
Banheiros para usuários	03
Vestuário e banheiro de funcionários	02
Sala de venda de fichas	01
Sala de repouso dos funcionários	01
Casa do Lixo	01
Infraestrutura Administrativa do Restaurante Universitário do Espaço Rosa dos Ventos- RU2	
AMBIENTE	QUANTIDADE
Sala da administração	01
Banheiro da administração	01
Despesa de material de limpeza	02
Guichê de vendas do Setut	01
Sala de venda de fichas	01
Sala de Apoio	01
Área de distribuição de refeições	01
Setor de higienização de cubas	01

Setor de higienização de frutas	01
Sala de Lixo Úmido	01
Área de serviço descoberta	01
Central de Gás	01
Refeitório	01
Setor de lavagem de bandejas	01
Banheiro de Usuários	02
Banheiro e Vestuário de Funcionários	02
Área de Recepção de Gêneros	01
Copa	02
Cozinha desativada	01
Infraestrutura Administrativa do Restaurante Universitário do Centro de Ciências Agrárias- RU3	
AMBIENTE	QUANTIDADE
Sala da administração	01
Banheiro da administração	01
Dispensa de material de limpeza	02
Sala de venda de fichas	01
Dispensa de gêneros alimentícios	01
Cozinha	01
Setor de lavagem de cubas	01
Pátio externo coberto	01
Área de distribuição de refeições	01
Refeitório	01
Setor de lavagem de bandejas	01
Banheiro de Usuários	02
Banheiro e Vestuário de Funcionários	04
Central de Gás	01
Casa do Lixo	01
Área de Recepção de Gêneros	01
Área de Apoio	01
Antessala	01

Fonte: PRAEC, 2023.

5 PLANEJAMENTO TÁTICO

5.1 INTRODUÇÃO

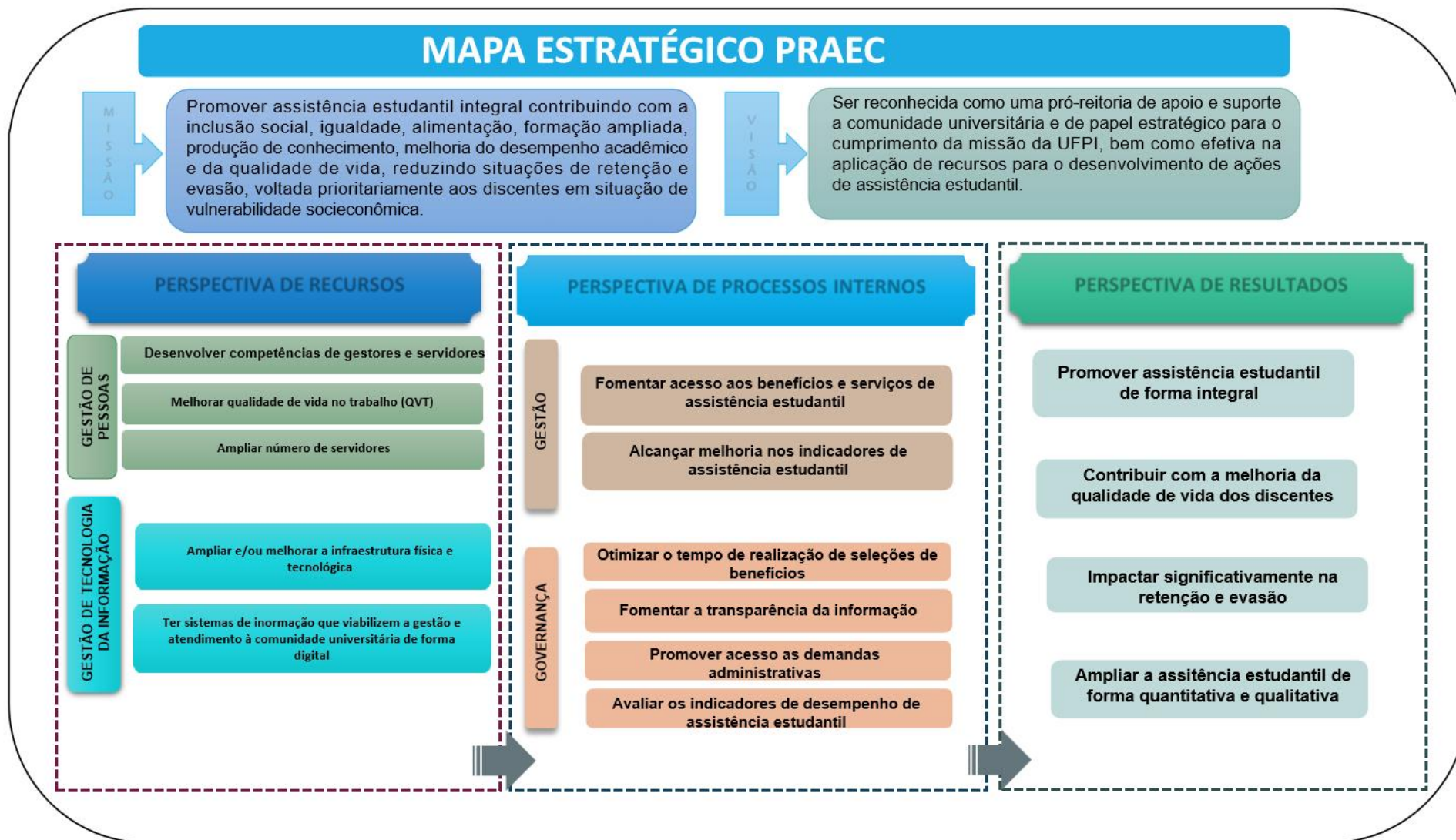
O planejamento tático é o responsável por criar metas e condições para que as diretrizes estabelecidas no planejamento estratégico sejam alcançadas. O PDU sendo uma ferramenta de gestão é representado por planos com foco para dois (02) anos - 2023 e 2024, mensurando ações para um futuro mais próximo do que o visado no planejamento estratégico do PDI.

O Plano de Desenvolvimento Institucional (PDI) da UFPI foi seccionado em eixos táticos, denominados temas estratégicos nas áreas de Ensino; Pesquisa; Extensão e Cultura; Gestão e Governança; Sustentabilidade; Gestão de Pessoas; Tecnologia e Comunicação; Infraestrutura; Internacionalização; e Assistência Estudantil, os quais a Administração Superior da UFPI deseja fortalecer no quinquênio 2020-2024. Cada tema estratégico será composto por objetivos e, cada objetivo, por metas a serem alcançadas.

O planejamento tático da Pró-Reitoria de Assuntos Estudantis e Comunitários foi construído com base no Tema Estratégico ASSISTÊNCIA ESTUDANTIL, objetivos, metas e forma de acompanhamento, elencados na Tabela 30 do PDI da UFPI.

Com o propósito de representar de forma visual os macros objetivos e enfatizar seus macro processos internos da PRAEC, definimos respectivamente seu **Mapa Estratégico** (Figura 3) e sua **Cadeia Valor** (Figura 4), que seguem a seguir.

Figura 3 – Mapa Estratégico da Pró-reitoria de Assuntos Estudantis e Comunitários.



Fonte: PRAEC, 2023.

Figura 4 – Cadeia de Valor a Pró-reitoria de Assuntos Estudantis e Comunitários.



Fonte: PRAEC, 2023.

5.2 ANALISE SWOT/FOFA

A análise Swot ou Fofa (Forças, Oportunidades, Fraquezas e Ameaças) é uma técnica de planejamento estratégico utilizada para auxiliar pessoas ou organizações a identificar forças, fraquezas, oportunidades e ameaças relacionadas à competição em negócios ou planejamento de projetos. A Universidade Federal do Piauí também desenvolveu esta Análise SWOT ou Fofa para o PDI 2020-2024 e encontra-se nas páginas de 170 a 176 do referido documento. Da mesma forma, a Pró-reitoria de Assuntos Estudantis e Comunitários buscou analisar seus cenários positivos e negativos para uma tomada de decisões ao longo deste período de forma mais fundamentada conforme apresentado no **Quadro 10**.

Quadro 10 – Análise Swot ou Fofa para a PRAEC (2023).

	Forças	Fraquezas
Análise Cenário Interno	<p>Profissionais técnicos comprometidos;</p> <p>Diversidade de serviços e benefícios ofertados;</p> <p>Envolvimento dos discentes e servidores em busca de melhorias;</p> <p>Transparência na comunicação e administração dos recursos destinados à Assistência Estudantil;</p> <p>Utilização de meios digitais para comunicação com a comunidade acadêmica.</p> <p>Potencializar a comunicação para ampliar a sensibilização da comunidade universitária em relação aos seus direitos e importância da Assistência Estudantil;</p>	<p>Número de profissionais insuficiente para demanda de serviços e atividades existentes;</p> <p>Servidores com acúmulo de diversas tarefas;</p> <p>Excesso de demandas rotineiras e tempestivas desigual, tornando o ambiente organizacional estressante;</p> <p>Estrutura física defasada e inadequada para atividade técnica;</p> <p>Falta de segurança;</p> <p>Necessidade de formação continuada para técnicos administrativos e terceirizados para atendimento ao público;</p> <p>Acessibilidade deficitária nas instalações;</p> <p>Infraestrutura tecnológica da Assistência Estudantil insuficiente;</p> <p>Carência de informatização da Assistência Estudantil;</p> <p>Falta de conscientização e de maior envolvimento nas ações de Assistência Estudantil por parte dos demais setores da UFPI;</p>

		Desconhecimento das atribuições da PRAEC por parte dos demais setores da UFPI.
Análise Cenário Externo	Oportunidades	Ameaças
	<p>Surgimento de novos meios de comunicação digitais (redes sociais);</p> <p>Promoção de atividades com uso das tecnologias da informação e comunicação (TIC);</p> <p>Parcerias com órgãos municipais, estaduais, federais, ONGs, etc</p> <p>Ampliação das políticas de inclusão, acessibilidade e atenção à saúde (física e mental).</p>	<p>Contingência orçamentária;</p> <p>Falta de reposição de recursos humanos no quadro de pessoal;</p> <p>Redução do orçamento geral da UFPI e instabilidade de repasses;</p> <p>Redução do orçamento do PNAES e instabilidade de repasses;</p>

Fonte: PRAEC, 2023.

5.3 PAINEL DE OBJETIVOS E METAS

Quadro 11 – Planejamento de Desenvolvimento Tático: Painel de Metas da PRAEC.

10		TEMA ESTRATÉGICO	ASSISTÊNCIA ESTUDANTIL								
			FORTALECER OS PROGRAMAS DE ASSISTÊNCIA ESTUDANTIL								
02 - OBJETIVO		AMPLIAR AS AÇÕES DE ASSISTÊNCIA ESTUDANTIL E DOS SERVIÇOS PRESTADOS AOS DISCENTES									
ITEM	IdPDE ¹	META	CENÁRIO		SITUAÇÃO		RESPONSÁVEL ²	ACOMPANHAMENTO		APOIO ³	ORIGEM ⁴
			2022	2024	2023	2024		CONCLUÍDA (Sim/Não/Parcial)	EVIDENCIAR (Métrica de Avaliação)		
01	10.2.1	Ampliar o número de bolsas em 40%	3000	3500	3200	3500	PRAEC	NÃO	Em 2022 foram ofertadas 2.043 bolsas devido aos cortes orçamentários	PROPLAN	PDI
02	10.2.2	Consolidar e manter o atendimento de 100% dos alunos que se inscreverem para a aquisição do kit odontológico	90 kits	100 kits	95 kits	100 kits	PRAEC	SIM	Existem 70 kits em posse dos alunos e em 2022, 100 % dos anos inscritos na seleção do benefício são atendidos	-	PDI
03	10.2.3	Reajustar valor das bolsas de assistência estudantil em 50%	R\$ 500	R\$ 600	*	R\$ 600	PRAEC	NÃO	Falta de disponibilidade orçamentária.	PROPLAN	PDI
04	10.2.4	Ampliar o número de meses de bolsas para 48 meses	36 meses	48 meses	*	48 meses	PRAEC	NÃO	Falta de disponibilidade orçamentária.	PROPLAN	PDI
05	10.2.5	Realizar (ou fomentar), no mínimo, 12 Projetos anuais voltados para igualdade social, racial e diversidade cultural, preferencialmente sendo um por campus	9 projetos	12 projetos	11 projetos	12 projetos	PRAEC	NÃO	Falta de disponibilidade orçamentária.		PDI

06	10.2.6	Ampliar o número de bolsas BINCS e BINCS-ES em 200% até 2024	100 bolsas	150 bolsas	120 bolsas	150 bolsas	PRAEC	PARCIAL	Em 2022 foram ofertadas 95 bolsas BINCS e BINCS-ES. Eram 47 bolsas em 2020 > alcançamos 63 em 2021 > alcançou 95 em 2022 chegando a um aumento de aproximadamente 50%.	PROPLAN	PDI
07	10.2.7	Estruturar a articulação da rede de saúde mental na assistência estudantil, integrando serviços intra e extra institucionais.	Rede de saúde mental na assistência estudantil mapeada e documentada (disponibilizar online)	Rede de saúde mental na assistência estudantil mapeada e documentada (disponibilizar online)	Rede de saúde mental na assistência estudantil mapeada e documentada (disponibilizar online)	Rede de saúde mental na assistência estudantil mapeada e documentada (disponibilizar online)	PRAEC	NÃO	Foi realizado o levantamento de serviços de saúde mental, entretanto, a cartilha contendo as informações ainda não foi disponibilizada no site da PRAEC. Apesar disso, as informações têm sido disponibilizadas via e-mail para os estudantes atendidos pelo SAPSI.	-	PDI
08	10.2.8	Ampliar em 100% o número de psicólogos	11 profissionais	14 profissionais	13 profissionais	14 profissionais	PRAEC	NÃO	Não houve mais contratação de psicólogos pela UFPI	SRH	PDI
09	10.2.9	Aperfeiçoar o sistema de informática da Assistência Estudantil (SINAE) para as demandas do NAU	Levantamento de requisitos desenvolvimento	*	Implantação de novas funcionalidade	*	PRAEC	PARCIAL	Está sendo estudado a implantação pela STI do módulo SIGAA "assistência estudantil" e/ou "NEE" para atender as demandas do setor.	STI	PDI
10	10.2.10	Ampliar e Criar nos campi onde não existe os serviços de assistência estudantil formada por equipes composta pelos seguintes profissionais: odontólogo, assistente social, psicólogo, pedagogo, médico, enfermeiro, fonoaudiólogo, técnicos em saúde, nutricionista, educador físico, etc.	2° equipes	4° equipes	3° equipe	4° equipe	PRAEC	PARCIAL	Todos os Campi possuem equipe de assistência estudantil porém incompletas pois não houve contratação de novos profissionais para compor a equipe multiprofissional como planejado.	SRH	PDI

10		TEMA ESTRATÉGICO	ASSISTÊNCIA ESTUDANTIL								
		FORTALECER OS PROGRAMAS DE ASSISTÊNCIA ESTUDANTIL									
03 - OBJETIVO		ESTIMULAR AÇÕES DE APOIO A PERMANÊNCIA DE ALUNOS DE BAIXA RENDA									
ITEM	IdPDE¹	META	CENÁRIO		SITUAÇÃO		RESPONSÁVEL²	ACOMPANHAMENTO		APOIO³	ORIGEM⁴
			2022	2024	2023	2024		CONCLUÍDA (Sim/Não/Parcial)	EVIDENCIAR (Métrica de Avaliação)		
01	10.3.1	Desenvolver a partir de 2024 no mínimo 8 ações coletivas em saúde mental	6 ações	8 ações	7 ações	8 ações	PRAEC	SIM			PDI
02	10.3.2	Ampliar o número de atendimentos odontológicos anuais em 50%	2600 atendimentos	3000 atendimentos	2800 atendimentos	3000 atendimentos	PRAEC	NÃO	Os atendimentos reduziram devido a COVID-19 e falta de insumos odontológicos	PRAD	PDI
03	10.3.3	A segurar que 100% de alunos beneficiários participem de ações como rodas de conversas, ciclo de palestras mensais e outros eventos voltadas a fortalecer o apoio aos alunos beneficiários	50 %	100%	70%	100%	PRAEC	NÃO	As ações voltadas a fortalecer o apoio aos alunos beneficiários foram mantidas de forma remota, não sendo possível assegurar que os beneficiários participassem 100%		PDI
04	10.3.4	Firmar parceria mediante convênio ou instrumento congênera com Secretaria municipal de Saúde	*	*	*	*	*	NÃO	Não foi realizado convênio, mas foram feitos contatos e network	-	PDI
05	10.3.5	Promover no Mínimo 1(um) evento anual em cada campus de integração entre a ASSISTÊNCIA ESTUDANTIL e as PRÓ-REITORIAS fins (extensão, pesquisa e ensino)	4	4	4	4	PRAEC	PARCIAL	COVID-19 limitou a promoção de eventos em cada campus, mas eventos envolvendo os servidores de todos os serviços da PRAEC e dos NAEs foram desenvolvidos e transmitidos de forma online, facilitando o acesso e participação de todos o público-alvo da assistência estudantil.	-	PDI

06	10.3.6	Criar e publicar anualmente Revista Eletrônica da Pró-Reitoria de Assistência Estudantil (Praec)/ Núcleos de Assistência Estudantil (NAEs)	Publicar revista	Publicar revista	Publicar revista	Publicar revista	PRAEC	NÃO	Não foi viável em decorrência da pandemia	SCS	PDI
----	--------	--	------------------	------------------	------------------	------------------	-------	-----	---	-----	-----

10	TEMA ESTRATÉGICO		ASSISTÊNCIA ESTUDANTIL								
	FORTALECER OS PROGRAMAS DE ASSISTÊNCIA ESTUDANTIL										
04 - OBJETIVO		PROMOVER PROJETOS DE ASSISTÊNCIA MORADIA, ALIMENTAÇÃO E TRANSPORTE									
ITEM	IdPDE¹	META	CENÁRIO		SITUAÇÃO		RESPONSÁVEL²	ACOMPANHAMENTO		APOIO³	ORIGEM⁴
			2022	2024	2023	2024		CONCLUÍDA (Sim/Não/Parcial)	EVIDENCIAR (Métrica de Avaliação)		
01	10.4.1	Ampliar em 300% o número de vagas para o benefício pecuniário Auxílio Residência	250 bolsas	380 bolsas	300 bolsas	380 bolsas	PRAEC	SIM	Em 2022 foram ofertadas 523 bolsas de auxílio residência e 167 bolsas de auxílio residência emergencial (690 bolsas)	PROPLAN	PDI
02	10.4.2	Melhorara Infraestrutura de bens das permanentes Residências Universitárias de todos os campi	Aquisição	*	Aquisição	Aquisição	PRAD	PARCIAL	Foram feitas manutenções para conservação do patrimônio e aquisição de itens para manutenção	PRAEC	PDI
03	10.4.3	Construir 1(uma) residência universitária para os alunos da UFPI no campus CAFS	Realização do processo licitatório	Fim da construção	Início da construção	Fim da construção	PREUNI PROPLAN	NÃO	O planejamento para construção da residência no campus de Floriano (CAFS) não foi realizado devido a provisão de recursos	PRAEC	PDI

04	10.4.4	Reformar as 5(cinco) unidades residências universitário existentes atualmente na UFPI	Reforma da unidade Picos	Reforma das 3 unidades de Teresina	Reforma da unidade Floriano	Reforma das 3 unidades de Teresina	PREUNI PROPLAN	PARCIAL	A residência universitária do CCA passou por reforma do telhado, elétrica e estrutural no ano de 2020. Em relação às demais residências não foi executado ou iniciado nenhum processo de reforma/melhoria	PRAEC	PDI
05	10.4.5	Construção mais 1(um)Restaurante Universitário em Teresina (administração, armazenamento, produção e distribuição de refeições)	Início da construção	Fim da construção	Andamento da construção	Fim da construção	PREUNI PROPLAN	NÃO	A suspensão das atividades presenciais imposta pela pandemia COVID 19 impossibilitou a realização desta atividade que exigia presencialidade e demanda pelo serviço	PRAEC	PDI
06	10.4.6	Reforma das 6 (Seis) cozinhas e refeitório dos Restaurante Universitário	Início das reformas	Fim das reformas	Andamento das reformas	Fim das reformas	PREUNI PROPLAN	PARCIAL	Executada a reforma parcial do Restaurante Universitário Central e III de Teresina. Nova licitação está sendo providenciada pela PREUNI uma vez que a empresa licitada abandonou a obra.	PRAEC	PDI
07	10.4.7	Implantar até 2024 transporte acessível para circulação no Campus Ministro Petrônio Portella	Ter transporte acessível	*	*	*	PREUNI	NÃO	Solicitações foram realizadas a PREUNI para adaptação/melhorias nos transportes institucionais	PRAEC	PDI
08	10.4.8	Implantar sistema de controle eletrônico de venda de ticket refeição e acesso aos Restaurantes Universitários por biometria	Sistema implantado no CMPP	*	Sistema implantado nos demais campi	*	STI	NÃO		PRAEC	PDI

10		TEMA ESTRATÉGICO	ASSISTÊNCIA ESTUDANTIL								
		FORTALECER OS PROGRAMAS DE ASSISTÊNCIA ESTUDANTIL									
05 - OBJETIVO		PROMOVER O ACOMPANHAMENTO DO RENDIMENTO ACADÊMICO E DOS FATORES QUE IMPACTAM NO ÍNDICE DE EVASÃO DOS ESTUDANTES BENEFICIÁRIOS									
ITEM	IdPDE¹	META	CENÁRIO		SITUAÇÃO		RESPONSÁVEL²	ACOMPANHAMENTO		APOIO³	ORIGEM⁴
			2022	2024	2023	2024		CONCLUÍDA (Sim/Não/Parcial)	EVIDENCIAR (Métrica de Avaliação)		
01	10.5.1	Diagnosticar 100% dos estudantes com baixo rendimento para detectar problemas emergentes	Acompanhamento de 100% dos estudantes	Acompanhamento de 100% dos estudantes	Acompanhamento de 100% dos estudantes	Acompanhamento de 100% dos estudantes	PRAEC	SIM	2864 alunos acompanhados/466 alunos com baixo rendimento em 2022	STI	PDI
02	10.5.2	Implantar sistema eletrônico de acompanhamento pedagógico dos alunos beneficiários	Sistema implantado	*	Sistema em uso	*	STI	NÃO	Está sendo desenvolvido pelo STI o módulo da Assistência Estudantil que contemplará esta proposta.	PRAEC	PDI
03	10.5.3	Desenvolver ações coletivas sobre aprendizagem e métodos de estudo.	Calendário de ações previstas e realizadas anualmente	Calendário de ações previstas e realizadas anualmente	Calendário de ações previstas e realizadas anualmente	Calendário de ações previstas e realizadas anualmente	PRAEC	SIM	www.ufpi.br/praec	-	PDI
04	10.5.4	Institucionalizar práticas para análise e monitoramento dos fatores que contribuem para os índices de evasão, repetência e promover ações que possibilitem a redução de alunos evadidos	*	*	*	*	PRAEC	PARCIAL	Está sendo desenvolvido pelo STI o módulo da Assistência Estudantil que contemplará esta proposta.	STI	PDI

05	10.5.5	Implementar o Programa Observatório Estudantil com a finalidade de Desenvolver Pesquisas sobre os estudantes atendidos pela PRAEC/NAEs	Protótipo do Observatório da AE implantado	*	Observatório da Assistência Estudantil disponível online	*	PRAEC	NÃO	Devido à pandemia não foi concluída a criação do observatório, apesar de algumas pesquisas terem sido realizadas ao longo dos anos.	-	PDI
06	10.5.6	Garantir anualmente que no mínimo 90% alunos beneficiário conclui o curso	90%	90%	90%	90%	PRAEC	NÃO	Está sendo desenvolvido pelo STI o módulo da Assistência Estudantil que contemplará esta proposta.	STI	PDI
07	10.5.7	Identificar 100% os discentes beneficiários mediante ADIÇÃO no banco de dados SIGAA no cadastro de discente a informação que ALUNO BENEFICIÁRIO e o período de VIGÊNCIA DO BENEFÍCIO	*	*	*	*	PRAEC	NÃO	Está sendo desenvolvido pelo STI o módulo da Assistência Estudantil que contemplará esta proposta.	STI	PDI

10		TEMA ESTRATÉGICO	ASSISTÊNCIA ESTUDANTIL								
		FORTALECER OS PROGRAMAS DE ASSISTÊNCIA ESTUDANTIL									
06 - OBJETIVO		FORTALECER O ACOMPANHAMENTO PEDAGÓGICO, SOCIAL E PSICOLÓGICO DOS ESTUDANTES PÚBLICO-ALVO DA EDUCAÇÃO ESPECIAL (DEFICIENTES, PESSOAS COM TRANSTORNO DO ESPECTRO AUTISTA, E ALTAS HABILIDADES/SUPERDOTAÇÃO)									
ITEM	IdPDE¹	META	CENÁRIO		SITUAÇÃO		RESPONSÁVEL²	ACOMPANHAMENTO		APOIO³	ORIGEM⁴
			2022	2024	2023	2024		CONCLUÍDA (Sim/Não/Parcial)	EVIDENCIAR (Métrica de Avaliação)		
01	10.6.1	Implantar Núcleos de Acessibilidade em 100% dos campi (Floriano, Picos, Bom Jesus)	3 NAUS's	*	4 NAU's	*	PRAEC	NÃO	Não foi realizada ampliação criando núcleos específicos, mas as equipes dos NAEs têm dado apoio na execução das ações referentes ao NAU		PDI
02	10.6.2	Implantar computadores com leitores e tecnologias assistivas nos laboratórios de 100% dos centros de ensino	40%	100%	60%	100%	STI	NÃO	Essa meta não foi atingida por conta do fechamento dos espaços de uso coletivo no período da pandemia	PRAEC	PDI
03	10.6.3	Criar laboratório para adaptação de material no campus Ministro Petrônio Portella	*	*	Laboratório criado	*	PRAEC	PARCIAL	Parte das adaptações dos materiais didáticos foram realizadas pela equipe do NAU e parte pelos próprios Auxiliares Acadêmicos.		PDI
04	10.6.4	Promover 1(um) Encontro anual do público alvo da Educação Especial da UFPI	Encontro com o Público alvo da EE realizado anualmente	Encontro com o Público alvo da EE realizado anualmente	Encontro com o Público alvo da EE realizado anualmente	Encontro com o Público alvo da EE realizado anualmente	PRAEC	SIM	www.ufpi.br/praec	SCS	PDI
05	10.6.5	Institucionalizar e implementar Política de Saúde Mental com calendário de eventos objetivando organizar a assistência às pessoas com necessidade de acompanhamento e cuidados específicos em saúde mental	Evento realizado	Evento realizado	Evento realizado	Evento realizado	PRAEC	NÃO	Vem sendo debatida e articulada a criação da Política Institucional de Saúde Mental da UFPI, mas ainda não foi formalizada no papel.		

06	10.6.6	Criar Comissão Esperança Garcia em todos os campi da UFPI para desenvolver ações anuais (com professores, técnicos e alunos)	Realização de eventos (4 eventos)	Realização de eventos (4 eventos)	Realização de eventos (4 eventos)	Realização de eventos (4 eventos)	PRAEC	NÃO	Ainda não foram criadas comissões dos demais campi.	PDI
07	10.6.7	Desenvolver e estruturar protocolo de linha de cuidado de assistência ao indivíduo suscetível ao suicídio em parcerias intra e interinstitucionais	Protocolo de linha de cuidado de assistência ao indivíduo suscetível ao suicídio (criado, em vigor e disponível online)	Protocolo de linha de cuidado de assistência ao indivíduo suscetível ao suicídio (criado, em vigor e disponível online)	Protocolo de linha de cuidado de assistência ao indivíduo suscetível ao suicídio (criado, em vigor e disponível online)	Protocolo de linha de cuidado de assistência ao indivíduo suscetível ao suicídio (criado, em vigor e disponível online)	PRAEC	NÃO	Está sendo debatido junto à Política de Saúde Mental da UFPI para ser formalmente estabelecido e divulgado.	PDI

¹ **Identificação do Planejamento Desenvolvimento Estratégico:** (Nº Tema Estratégico, Nº Objetivo, Nº da Meta). ² **Responsável:** Definir metas a nível de diretorias, coordenações e divisões. ³ **Apoio:** Pode ser unidade interna da unidade ou externa a unidade. ⁴ **Origem:** PDI, Plano de Integridade, Plano de sustentabilidade, Plano de Risco e etc).

Fonte: PDI – UFPI (2020-2024).

6 PLANEJAMENTO OPERACIONAL

6.1 INTRODUÇÃO

O planejamento operacional consiste em definir estratégias para que as metas estabelecidas no nível tático sejam alcançadas e os objetivos no nível estratégicos superados. Nesse nível o planejamento é feito a curto prazo com duração de 3 (três) a 12(doze) meses, sendo as tarefas definidas com a indicação de prazo, setores envolvidos, recursos, aporte financeiro necessário sendo atribuídas de forma individual ou em equipe.

6.2 GESTÃO DE COMPRAS

Cada Unidade Administrativa de Serviços Gerais (UASG), com autonomia de compra, que pertence aos órgãos e entidades da Administração Pública federal direta, autárquica e fundacional, deve elaborar anualmente seu Plano Anual de Compras (PAC). O PAC é o documento que consolida todas as compras e contratações que o órgão ou entidade pretende realizar ou prorrogar, no ano seguinte, e contempla bens, serviços, obras e soluções de tecnologia da informação. Para apoiar a elaboração do PAC, foi disponibilizado o “Sistema de Planejamento e Gerenciamento de Contratações (PGC)” do governo federal, no qual devem ser registradas todas as demandas que irão compor o PAC. O PGC permite a tramitação de demandas entre os setores requisitantes e o setor de licitações que irá avaliar as demandas para consolidar o PAC, bem como o encaminhamento para a autoridade competente que irá realizar a aprovação final e o envio ao Ministério da Economia.

6.2.1 PLANEJAMENTO ANUAL DE CONTRATAÇÕES DA PRAEC

O PAC descreve a política de compras da unidade instruída conforme instruções normativas vigentes e acordos publicados, fundamentando os resultados esperados conforme estratégias definidas no planejamento institucional. No Quadro 12, consta o PAC da PRAEC.

Quadro 12 - Quadro de Plano Anual de Contratações da PRAEC.

OBJETO	UNID.	QUANT.	DESCRIÇÃO DETALHADA DO OBJETO	JUSTIFICATIVA	ESTIMATIVA DO VALOR TOTAL
CADEIRA EMPILHÁVEL	UNID	60	ACABAMENTO SUPERFICIAL: CROMADO, ALTURA: 84, MATERIAL ASSENTO/ENCOSTO: POLIPROPILENO, COR: PRETA, LARGURA: 53, CARACTERÍSTICAS ADICIONAIS: SEM BRAÇO, PROFUNDIDADE: 48, MATERIAL ESTRUTURA: AÇO INOX	Aquisição de mobiliário em geral para a PRÓ-REITORIA DE ASSUNTOS E COMUNITÁRIOS	193,90
ARMÁRIO ESTANTE	UNID	6	REVESTIMENTO: LAMINADO MELAMÍNICO, MATERIAL: MDP (PARTÍCULAS DE MÉDIA DENSIDADE), ACABAMENTO SUPERFICIAL: BP (REVESTIMENTO MELAMÍNICO BAIXA PRESSÃO), ALTURA: 1,60, ESPESSURA CORPO: 15, COR: OVO, LARGURA: 0,80, CARACTERÍSTICAS ADICIONAIS: PUXADORES TIPO ALÇA/CHAVE FRONTAL/FITA PVC, PROFUNDIDADE: 0,40, QUANTIDADE PORTAS: 2, QUANTIDADE PRATELEIRAS INTERNAS: 3	Aquisição de mobiliário em geral para a PRÓ-REITORIA DE ASSUNTOS E COMUNITÁRIOS	607,10
SOFÁ	UNID	6	REVESTIMENTO: VINIL, ALTURA: 0,70, MATERIAL ESTOFAMENTO: ESPUMA POLIURETANO, QUANTIDADE ASSENTOS: 2, COR: PRETA, LARGURA: 1,07, PROFUNDIDADE: 440, MATERIAL ESTRUTURA: MADEIRA	Aquisição de mobiliário em geral para a PRÓ-REITORIA DE ASSUNTOS E COMUNITÁRIOS	735,72
"COLCHÃO	UNID	250	MATERIAL: 100% ESPUMA EXTRAFIRME, REVESTIMENTO TECIDO: 54% ALGODÃO E 46% VISCOSE, PROTEÇÃO TECIDO: ANTIÁCARO, ANTIMOFO E ANTIALÉRGICO, ALTURA: 18, COMPRIMENTO: 188, LARGURA: 88, DENSIDADE: 33	Aquisição de mobiliário em geral para a PRÓ-REITORIA DE ASSUNTOS E COMUNITÁRIOS	636,65
ARMÁRIO	UNID	30	MATERIAL: PLASTICO ABS, TIPO: ALTO, QUANTIDADE PORTAS: 12, TIPO PORTAS: FECHAMENTO COM PITAO E CADEADO, ACABAMENTO SUPERFICIAL: PLASTICO ABS, COR: BEGE, ALTURA: 1890, LARGURA: 1050, PROFUNDIDADE: 450, CARACTERÍSTICAS ADICIONAIS: ANTIMOFO E LAVÁVEL, APLICAÇÃO: GUARDAR ROUPAS E OBJETOS PESSOAIS, MATERIAL PORTAS: PLASTICO ABS,	Aquisição de mobiliário em geral para a PRÓ-REITORIA DE ASSUNTOS E COMUNITÁRIOS	855,36

			MATERIAL BASE: PLASTICO ABS, MATERIAL PÉ: PLÁSTICO		
LIXEIRA	UNID	10	MATERIAL: POLIETILENO, APLICAÇÃO: COLETA SELETIVA DE LIXO, CAPACIDADE: 50, COR: AZUL, TIPO: TAMPA BASCULANTE, CARACTERÍSTICAS ADICIONAIS: QUADRADA	Aquisição de mobiliário em geral para a PRÓ-REITORIA DE ASSUNTOS E COMUNITÁRIOS	326,24
ARMÁRIO ESTANTE	UNID	11	REVESTIMENTO: LAMINADO MELAMÍNICO, MATERIAL: MDP (PARTÍCULAS DE MÉDIA DENSIDADE), ACABAMENTO SUPERFICIAL: BP (REVESTIMENTO MELAMÍNICO BAIXA PRESSÃO), ALTURA: 1,60, ESPESSURA CORPO: 15, COR: OVO, LARGURA: 0,80, CARACTERÍSTICAS ADICIONAIS: PUXADORES TIPO ALÇA/CHAVE FRONTAL/FITA PVC, PROFUNDIDADE: 0,40, QUANTIDADE PORTAS: 2, QUANTIDADE PRATELEIRAS INTERNAS: 3	Aquisição de mobiliário em geral para a PRÓ-REITORIA DE ASSUNTOS E COMUNITÁRIOS	376,28
ARMÁRIO ESCRITÓRIO	UNID	2	MATERIAL: AÇO INOXIDÁVEL AISI 304, ACABAMENTO SUPERFICIAL: ESCOVADO, ALTURA: 2,00, LARGURA: 120, CARACTERÍSTICAS ADICIONAIS: PORTAS DE CORRER, BASE COM SAPATAS NIVELADORAS, PROFUNDIDADE: 500, QUANTIDADE PORTAS: 2, QUANTIDADE PRATELEIRAS: 5	Aquisição de mobiliário em geral para a PRÓ-REITORIA DE ASSUNTOS E COMUNITÁRIOS	676,94
ARMÁRIO ESCRITÓRIO	UNID	3	MATERIAL: MDP, ACABAMENTO SUPERFICIAL: LAMINADO MELAMÍNICO, MATERIAL BASE: AÇO COM SAPATAS NIVELADORAS, ALTURA: 2,10, COR: CARVALHO MALVA, TIPO: ALTO, LARGURA: 80, CARACTERÍSTICAS ADICIONAIS: COM FECHADURA FRONTAL, E PUXADORES, PROFUNDIDADE: 50, MATERIAL PORTA: MADEIRA MDP, QUANTIDADE PORTAS: 2, QUANTIDADE PRATELEIRAS: 4, ESPESSURA TAMPO: 25	Aquisição de mobiliário em geral para a PRÓ-REITORIA DE ASSUNTOS E COMUNITÁRIOS	399,90
ARMÁRIO ESCRITÓRIO	UNID	2	REVESTIMENTO: LAMINADO DE MADEIRA NATURAL, MATERIAL: AGLOMERADO MDF, ALTURA: 74, LARGURA: 80, CARACTERÍSTICAS ADICIONAIS: TRAVAMENTO PORTAS SISTEMA DE CREMONA/TRATAMENTO AN, PROFUNDIDADE: 50, MATERIAL PORTA: AGLOMERADO MDF, MATERIAL ESTRUTURA: TUBO AÇO 30 X 20MM, QUANTIDADE PORTAS: 2, QUANTIDADE PRATELEIRAS: 1, MATERIAL PRATELEIRAS: AGLOMERADO MDF	Aquisição de mobiliário em geral para a PRÓ-REITORIA DE ASSUNTOS E COMUNITÁRIOS	456,00
CADEIRA ESCRITÓRIO	UNID	5	COR: PRETA, CARACTERÍSTICAS ADICIONAIS: APOIO DE CABEÇA, REGULAGEM DE ALTURA E INCLINAÇÃO, MATERIAL ESTRUTURA: AÇO, MATERIAL REVESTIMENTO ASSENTO E ENCOSTO: COURO ECOLÓGICO, MATERIAL ENCOSTO: COMPENSADO MULTILAMINADO E ESPUMA INJETADA, MATERIAL ASSENTO: COMPENSADO MULTILAMINADO E ESPUMA INJETADA, TIPO BASE: GIRATÓRIA COM 5 RODÍZIOS, TIPO ENCOSTO: REGULÁVEL, APOIO BRAÇO: COM BRAÇOS REGULÁVEIS, QUANTIDADE PÉS: 5, ACABAMENTO SUPERFICIAL ESTRUTURA: PINTURA EPÓXI	Aquisição de mobiliário em geral para a PRÓ-REITORIA DE ASSUNTOS E COMUNITÁRIOS	259,90
CADEIRA SOBRE LONGARINA	UNID	1	MATERIAL ASSENTO E ENCOSTO: COMPENSADO MULTILAMINAS MOLDADA ANATOMICAMENTE, MATERIAL REVESTIMENTO ASSENTO E ENCOSTO: COURO	Aquisição de mobiliário em geral para a PRÓ-REITORIA DE ASSUNTOS E COMUNITÁRIOS	2770,00

			SINTÉTICO, COR: A DEFINIR, QUANTIDADE ASSENTOS: 3, CARACTERÍSTICAS ADICIONAIS: CONFORME MODELO, COMPRIMENTO LONGARINA: ASSENTO 47 X 42, LARGURA LONGARINA: ENCOSTO 42 X 36,5		
CADEIRA SOBRE LONGARINA	UNID	1	MATERIAL ASSENTO E ENCOSTO: ESPUMA DE POLIURETANO, QUANTIDADE ASSENTOS: 4, COR LONGARINA: PRETA, COMPRIMENTO LONGARINA: 230, COR: PRETA, CARACTERÍSTICAS ADICIONAIS: CONFORME MODELO, MATERIAL ESTRUTURA: AÇO, MATERIAL REVESTIMENTO ASSENTO E ENCOSTO: TECIDO COURÍSSIMO, PLÁSTICO E METAIS	Aquisição de mobiliário em geral para a PRÓ-REITORIA DE ASSUNTOS E COMUNITÁRIOS	3794,93
GAVETEIRO MÓVEL	UNID	2	MATERIAL: MADEIRA MDF, ACABAMENTO SUPERFICIAL: LAMINADO MELAMÍNICO, ALTURA: 660, MATERIAL GAVETA: MADEIRA MDF, COR: CINZA CLARO, LARGURA: 450, TAMANHO: 45X50X66, CARACTERÍSTICAS ADICIONAIS: COM 2 GAVETAS MÉDIAS E 1 GAVETÃO NA PARTE INFERIOR, PROFUNDIDADE: 500, QUANTIDADE GAVETAS: 3, TIPO REVESTIMENTO: LAMINADO MELAMÍNICO, TIPO PÉS: COM RODÍZIOS DUPLOS	Aquisição de mobiliário em geral para a PRÓ-REITORIA DE ASSUNTOS E COMUNITÁRIOS	1125,00
MESA	UNID	4	MATERIAL ESTRUTURA: AÇO, MATERIAL TAMPO: AGLOMERADO, MATERIAL BORDA: PERFIL PVC RETANGULAR À 180°, COMPRIMENTO: 120, LARGURA: 60, ALTURA: 73, REVESTIMENTO: LAMINADO MELAMÍNICO, ACABAMENTO ESTRUTURA: PINTURA ELETROSTÁTICA A PÓ	Aquisição de mobiliário em geral para a PRÓ-REITORIA DE ASSUNTOS E COMUNITÁRIOS	495,00
ARMÁRIO COPA /COZINHA	UNID	11	MATERIAL: AGLOMERADO, TIPO: PARA MICROONDAS, REVESTIMENTO: LAMINADO MELAMÍNICO, ACABAMENTO SUPERFICIAL: LAMINADO MARMORIZADO, COR: OVO, LARGURA: 0,80, PROFUNDIDADE: 0,45, ALTURA: 0,40	Aquisição de mobiliário em geral para a PRÓ-REITORIA DE ASSUNTOS E COMUNITÁRIOS	235,00
QUADRO AVISOS	UNID	2	MATERIAL: CORTIÇA, COMPRIMENTO: 1, LARGURA: 80, FINALIDADE: MURAL	Aquisição de mobiliário em geral para a PRÓ-REITORIA DE ASSUNTOS E COMUNITÁRIOS	179,25
SUPORTE DE VIDEOCASSETE / TELEVISAO	UNID	7	MATERIAL: ALUMÍNIO, COR: PRETA, TIPO: PEDESTAL, TAMANHO: MONITORES DE 42" A 55", CARACTERÍSTICAS ADICIONAIS: VIDEOWALL	Aquisição de mobiliário em geral para a PRÓ-REITORIA DE ASSUNTOS E COMUNITÁRIOS	68,80
CARNES, AVES E PEIXES	UNID	1		Atender demandas das cozinhas industriais dos Restaurantes Universitários dos Campi da UFPI (seis unidades), os quais juntos, fornecem quase dois milhões de refeições por ano à comunidade acadêmica.	13.477.786,04
FRUTAS, VERDURAS E LEGUMES	UNID	1		Atender demandas das cozinhas industriais dos Restaurantes Universitários dos Campi da UFPI (seis unidades), os quais juntos, fornecem quase dois milhões de refeições por ano à comunidade acadêmica.	5.663.480,92
OVOS E LATICÍNIOS	UNID	1		Atender demandas das cozinhas industriais dos Restaurantes Universitários dos Campi da UFPI (seis unidades), os quais juntos, fornecem quase dois milhões de refeições por ano à comunidade acadêmica.	369.043,33

PRODUTOS DE PANIFICAÇÃO E CEREAIS	UNID	1		Atender demandas das cozinhas industriais dos Restaurantes Universitários dos Campi da UFPI (seis unidades), os quais juntos, fornecem quase dois milhões de refeições por ano à comunidade acadêmica.	2.399.164,67
BEBIDAS NÃO ALCOÓLICAS	UNID	1		Atender demandas das cozinhas industriais dos Restaurantes Universitários dos Campi da UFPI (seis unidades), os quais juntos, fornecem quase dois milhões de refeições por ano à comunidade acadêmica.	641.766,67
CONDIMENTOS E PRODUTOS CORRELATOS	UNID	1		Atender demandas das cozinhas industriais dos Restaurantes Universitários dos Campi da UFPI (seis unidades), os quais juntos, fornecem quase dois milhões de refeições por ano à comunidade acadêmica.	856.250,31
ÓLEOS E GORDURAS COMESTÍVEIS	UNID	1		Atender demandas das cozinhas industriais dos Restaurantes Universitários dos Campi da UFPI (seis unidades), os quais juntos, fornecem quase dois milhões de refeições por ano à comunidade acadêmica.	739.272,30
CAFÉ, CHÁ E CHOCOLATE	UNID	1		Atender demandas das cozinhas industriais dos Restaurantes Universitários dos Campi da UFPI (seis unidades), os quais juntos, fornecem quase dois milhões de refeições por ano à comunidade acadêmica.	51.888,59
AÇÚCAR, CONFEITOS, CASTANHAS, NOZES E SIMILARES	UNID	1		Atender demandas das cozinhas industriais dos Restaurantes Universitários dos Campi da UFPI (seis unidades), os quais juntos, fornecem quase dois milhões de refeições por ano à comunidade acadêmica.	257.382,71
CUTELARIA E TALHERES	UNID	1		Atender demandas das cozinhas industriais dos Restaurantes Universitários dos Campi da UFPI (seis unidades), os quais juntos, fornecem quase dois milhões de refeições por ano à comunidade acadêmica.	11.888,50
RECIPIENTES ESPECIALIZADOS PARA TRANSPORTE E ARMAZENAGEM	UNID	1		Atender demandas das cozinhas industriais dos Restaurantes Universitários dos Campi da UFPI (seis unidades), os quais juntos, fornecem quase dois milhões de refeições por ano à comunidade acadêmica.	503.490,00
VESTUÁRIO PARA FINS ESPECIAIS	UNID	1		Atender demandas das cozinhas industriais dos Restaurantes Universitários dos Campi da UFPI (seis unidades), os quais juntos, fornecem quase dois milhões de refeições por ano à comunidade acadêmica.	121.580,43
VESTUÁRIO HOSPITALAR E CIRÚRGICO E ITENS CORRELATOS DE FINALIDADES ESPECIAIS	UNID	1		Atender demandas das cozinhas industriais dos Restaurantes Universitários dos Campi da UFPI (seis unidades), os quais juntos, fornecem quase dois milhões de refeições por ano à comunidade acadêmica.	150.467,20
SACOS E BOLSAS	UNID	1		Atender demandas das cozinhas industriais dos Restaurantes Universitários dos Campi da UFPI (seis unidades), os quais juntos, fornecem quase dois milhões de refeições por ano à comunidade acadêmica.	243.236,89
LOUÇA E ARTIGOS DE MESA	UNID	1		Atender demandas das cozinhas industriais dos Restaurantes Universitários dos Campi da UFPI (seis unidades), os quais juntos, fornecem quase dois milhões de refeições por ano à comunidade acadêmica.	101.498,54

ARTIGOS DE PAPEL PARA HIGIENE	UNID	1		Atender demandas das cozinhas industriais dos Restaurantes Universitários dos Campi da UFPI (seis unidades), os quais juntos, fornecem quase dois milhões de refeições por ano à comunidade acadêmica.	360.269,00
MATERIAIS A GRANEL PARA ACONDICIONAMENTO E EMBALAGEM	UNID	1		Atender demandas das cozinhas industriais dos Restaurantes Universitários dos Campi da UFPI (seis unidades), os quais juntos, fornecem quase dois milhões de refeições por ano à comunidade acadêmica.	4.000,00
COMPOSTOS E PREPARADOS PARA LIMPEZA E POLIMENTO	UNID	1		Atender demandas das cozinhas industriais dos Restaurantes Universitários dos Campi da UFPI (seis unidades), os quais juntos, fornecem quase dois milhões de refeições por ano à comunidade acadêmica.	745.654,78
VASSOURAS, ESCOVAS, RODOS, ESPONJAS E ESFREGÕES	UNID	1		Atender demandas das cozinhas industriais dos Restaurantes Universitários dos Campi da UFPI (seis unidades), os quais juntos, fornecem quase dois milhões de refeições por ano à comunidade acadêmica.	155.150,45
PRODUTOS QUÍMICOS	UNID	1		Atender demandas das cozinhas industriais dos Restaurantes Universitários dos Campi da UFPI (seis unidades), os quais juntos, fornecem quase dois milhões de refeições por ano à comunidade acadêmica.	39.874,12
ARTIGOS PARA HIGIENE PESSOAL	UNID	1		Atender demandas das cozinhas industriais dos Restaurantes Universitários dos Campi da UFPI (seis unidades), os quais juntos, fornecem quase dois milhões de refeições por ano à comunidade acadêmica.	77.409,80
EQUIPAMENTO PARA SEGURANÇA E SALVAMENTO	UNID	1		Atender demandas das cozinhas industriais dos Restaurantes Universitários dos Campi da UFPI (seis unidades), os quais juntos, fornecem quase dois milhões de refeições por ano à comunidade acadêmica.	16.634,20
CALHA PISO	UNID	40	MATERIAL: AÇO INOXIDÁVEL AISI 304, 18.8, ACABAMENTO POLIDO F, COMPRIMENTO: 100, LARGURA: 20, CARACTERÍSTICAS ADICIONAIS: COM GRELHA, ALTURA: 10	A contratação tem por finalidade a aquisição de equipamentos e utensílios a serem utilizadas na rotina de administração, abastecimento e produção dos Restaurantes Universitários (RUs) dos campi da UFPI e visam garantir registro de preços para agilizar substituição de equipamentos desgastados ou aquisição de outros conforme demandas dos RUs, bem como atender demandas das Residências Universitárias da UFPI.	846,00
DESCASCADOR INDUSTRIAL	UNID	3	INDUSTRIAL MATERIAL: AÇO INOXIDÁVEL, CAPACIDADE: 7, PRODUÇÃO APROXIMADA: 250, POTÊNCIA MOTOR: 0,33, TENSÃO: 220, DIMENSÕES: 715X480X580	A contratação tem por finalidade a aquisição de equipamentos e utensílios a serem utilizadas na rotina de administração, abastecimento e produção dos Restaurantes Universitários (RUs) dos campi da UFPI e visam garantir registro de preços para agilizar substituição de equipamentos desgastados ou aquisição de outros conforme demandas dos RUs, bem como atender demandas das Residências Universitárias da UFPI.	2.127,00
MÁQUINA LAVAR LOUÇAS	UNID	2	MATERIAL: AÇO INOXIDÁVEL, MODELO: PROFISSIONAL, CAPACIDADE: 1,75, VOLTAGEM: 220, POTÊNCIA MOTOR: 3, CARACTERÍSTICAS ADICIONAIS: 275 GAVETAS POR HORA, CONSUMO: 46,5	A contratação tem por finalidade a aquisição de equipamentos e utensílios a serem utilizadas na rotina de administração, abastecimento e produção dos Restaurantes Universitários (RUs) dos campi da UFPI e visam garantir registro de preços para agilizar substituição de equipamentos desgastados ou aquisição de outros conforme demandas dos RUs, bem como	100.000,00

				atender demandas das Residências Universitárias da UFPI.	
MESA	UNID	4	MATERIAL: AÇO INOXIDÁVEL, COMPRIMENTO: 1,00, LARGURA: 0,70, ALTURA: 0,85	A contratação tem por finalidade a aquisição de equipamentos e utensílios a serem utilizadas na rotina de administração, abastecimento e produção dos Restaurantes Universitários (RUs) dos campi da UFPI e visam garantir registro de preços para agilizar substituição de equipamentos desgastados ou aquisição de outros conforme demandas dos RUs, bem como atender demandas das Residências Universitárias da UFPI.	1.000,00
REFRESQUEIRA	UNID	6	MATERIAL ESTRUTURA: AÇO INOXIDÁVEL ESCOVADO, MATERIAL DEPÓSITO: AÇO INOXIDÁVEL, TIPO: 01 DEPÓSITO E 4 TORNEIRAS, CAPACIDADE: 150, TENSÃO: 220	A contratação tem por finalidade a aquisição de equipamentos e utensílios a serem utilizadas na rotina de administração, abastecimento e produção dos Restaurantes Universitários (RUs) dos campi da UFPI e visam garantir registro de preços para agilizar substituição de equipamentos desgastados ou aquisição de outros conforme demandas dos RUs, bem como atender demandas das Residências Universitárias da UFPI.	8.000,00
ESCORREDOR LOUÇA	UNID	6	MATERIAL: AÇO INOXIDÁVEL, CAPACIDADE: 80 PRATOS	A contratação tem por finalidade a aquisição de equipamentos e utensílios a serem utilizadas na rotina de administração, abastecimento e produção dos Restaurantes Universitários (RUs) dos campi da UFPI e visam garantir registro de preços para agilizar substituição de equipamentos desgastados ou aquisição de outros conforme demandas dos RUs, bem como atender demandas das Residências Universitárias da UFPI.	400,00
SANDUICHEIRA	UNID	6	MATERIAL: POLIURETANO, TENSÃO: 220, POTÊNCIA: 64, CARACTERÍSTICAS ADICIONAIS: PREPARA 2 SANDUÍCHES POR VEZ	A contratação tem por finalidade a aquisição de equipamentos e utensílios a serem utilizadas na rotina de administração, abastecimento e produção dos Restaurantes Universitários (RUs) dos campi da UFPI e visam garantir registro de preços para agilizar substituição de equipamentos desgastados ou aquisição de outros conforme demandas dos RUs, bem como atender demandas das Residências Universitárias da UFPI.	90,00
FORNO MICROONDAS	UNID	6	CAPACIDADE: 28, POTÊNCIA: 900, VOLTAGEM: 220, CARACTERÍSTICAS ADICIONAIS: TIMER, PRATO GIRATÓRIO, AUTO DESCONGELAMENTO, FUNÇÕES: GRILL COOK SENSOR	A contratação tem por finalidade a aquisição de equipamentos e utensílios a serem utilizadas na rotina de administração, abastecimento e produção dos Restaurantes Universitários (RUs) dos campi da UFPI e visam garantir registro de preços para agilizar substituição de equipamentos desgastados ou aquisição de outros conforme demandas dos RUs, bem como atender demandas das Residências Universitárias da UFPI.	514,00
LIQUIDIFICADOR INDUSTRIAL	UNID	4	INDUSTRIAL MATERIAL COPO: AÇO INOXIDÁVEL, MATERIAL BASE: AÇO INOX, CAPACIDADE: 25, POTÊNCIA MOTOR: 1,2, TENSÃO NOMINAL: 220, APLICAÇÃO: INDUSTRIAL	A contratação tem por finalidade a aquisição de equipamentos e utensílios a serem utilizadas na rotina de administração, abastecimento e produção dos Restaurantes Universitários (RUs) dos campi da UFPI e visam garantir registro de preços para agilizar substituição de equipamentos desgastados ou aquisição de outros conforme demandas dos RUs, bem como atender demandas das Residências Universitárias da UFPI.	2.000,00

LIQUIDIFICADOR INDUSTRIAL	UNID	4	MATERIAL COPO: AÇO INOXIDÁVEL, MATERIAL BASE: AÇO INOX, CAPACIDADE: 10, POTÊNCIA MOTOR: 0,50, TENSÃO NOMINAL: 110/220, APLICAÇÃO: INDUSTRIAL	A contratação tem por finalidade a aquisição de equipamentos e utensílios a serem utilizadas na rotina de administração, abastecimento e produção dos Restaurantes Universitários (RUs) dos campi da UFPI e visam garantir registro de preços para agilizar substituição de equipamentos desgastados ou aquisição de outros conforme demandas dos RUs, bem como atender demandas das Residências Universitárias da UFPI.	1.000,00
LIQUIDIFICADOR INDUSTRIAL	UNID	6	MATERIAL COPO: AÇO INOXIDÁVEL, MATERIAL BASE: AÇO INOX, CAPACIDADE: 2, POTÊNCIA MOTOR: 800, TENSÃO NOMINAL: 110	A contratação tem por finalidade a aquisição de equipamentos e utensílios a serem utilizadas na rotina de administração, abastecimento e produção dos Restaurantes Universitários (RUs) dos campi da UFPI e visam garantir registro de preços para agilizar substituição de equipamentos desgastados ou aquisição de outros conforme demandas dos RUs, bem como atender demandas das Residências Universitárias da UFPI.	500,00
BALANÇA ELETRÔNICA	UNID	3	CAPACIDADE PESAGEM: 3.000, CARACTERÍSTICAS ADICIONAIS: PLATAFORMA AÇO INOXIDÁVEL, PÉS REGULÁVEIS E ANTIAD, TIPO: PISO, DIMENSÕES: 150 X 150, TIPO PAINEL: CRISTAL LÍQUIDO COM ILUMINAÇÃO, MATERIAL: AÇO	A contratação tem por finalidade a aquisição de equipamentos e utensílios a serem utilizadas na rotina de administração, abastecimento e produção dos Restaurantes Universitários (RUs) dos campi da UFPI e visam garantir registro de preços para agilizar substituição de equipamentos desgastados ou aquisição de outros conforme demandas dos RUs, bem como atender demandas das Residências Universitárias da UFPI.	2.000,00
CAIXA TÉRMICA	UNID	20	MATERIAL: TERMOPLÁSTICO, CAPACIDADE: 57, CARACTERÍSTICAS ADICIONAIS: TAMPAS BIPARTIDAS	A contratação tem por finalidade a aquisição de equipamentos e utensílios a serem utilizadas na rotina de administração, abastecimento e produção dos Restaurantes Universitários (RUs) dos campi da UFPI e visam garantir registro de preços para agilizar substituição de equipamentos desgastados ou aquisição de outros conforme demandas dos RUs, bem como atender demandas das Residências Universitárias da UFPI.	1.000,00
FOGÃO INDUSTRIAL	UNID	10	MATERIAL: AÇO INOXIDÁVEL, FUNCIONAMENTO: GÁS, TIPO ACENDIMENTO: MANUAL, COMPRIMENTO: 1300, LARGURA: 1100, ALTURA: 800, CARACTERÍSTICAS ADICIONAIS: GRELHAS EM FERRO FUNDIDO 40 CM X 40 CM, 04 QUEIMAD, QUANTIDADE BOCAS: 4, ACABAMENTO SUPERFICIAL: ESCOVADO	A contratação tem por finalidade a aquisição de equipamentos e utensílios a serem utilizadas na rotina de administração, abastecimento e produção dos Restaurantes Universitários (RUs) dos campi da UFPI e visam garantir registro de preços para agilizar substituição de equipamentos desgastados ou aquisição de outros conforme demandas dos RUs, bem como atender demandas das Residências Universitárias da UFPI.	4.000,00
CHAPA ASSADEIRA /FRITADEIRA	UNID	1	MATERIAL: AÇO INOXIDÁVEL AISI 304, MATERIAL QUEIMADOR: AÇO INOXIDÁVEL, FUNCIONAMENTO: GÁS, COMPRIMENTO: 90, LARGURA: 96, ALTURA: 90, CARACTERÍSTICAS ADICIONAIS: PÉS COM SAPATAS/GAVETA DE RESÍDUOS/CHAMINÉ E GABIN	A contratação tem por finalidade a aquisição de equipamentos e utensílios a serem utilizadas na rotina de administração, abastecimento e produção dos Restaurantes Universitários (RUs) dos campi da UFPI e visam garantir registro de preços para agilizar substituição de equipamentos desgastados ou aquisição de outros conforme demandas dos RUs, bem como atender demandas das Residências Universitárias da UFPI.	1.400,00
CAFETEIRA ELÉTRICA	UNID	2	MATERIAL: AÇO INOXIDÁVEL, CAPACIDADE: 10, VOLTAGEM: 110/220, CARACTERÍSTICAS ADICIONAIS: COM 2 DEPÓSITOS	A contratação tem por finalidade a aquisição de equipamentos e utensílios a serem utilizadas na rotina de administração, abastecimento e produção dos Restaurantes Universitários (RUs) dos campi da UFPI e visam garantir registro de preços para agilizar substituição de equipamentos desgastados ou aquisição de outros conforme demandas dos RUs, bem como	2.150,00

				atender demandas das Residências Universitárias da UFPI.	
PROCESSADOR ALIMENTOS	UNID	5	ALIMENTOS MATERIAL CORPO: AÇO INOXIDÁVEL, QUANTIDADE DISCO: 6, FUNÇÃO DISCO: RALADOR, FATIADOR, DESFIADOR, TENSÃO: 220	A contratação tem por finalidade a aquisição de equipamentos e utensílios a serem utilizadas na rotina de administração, abastecimento e produção dos Restaurantes Universitários (RUs) dos campi da UFPI e visam garantir registro de preços para agilizar substituição de equipamentos desgastados ou aquisição de outros conforme demandas dos RUs, bem como atender demandas das Residências Universitárias da UFPI.	8.000,00
CARRINHO MÃO	UNID	10	MATERIAL CAÇAMBA: CHAPA METÁLICA, QUANTIDADE RODA: 1, TIPO RODA: PNEU COM CÂMARA, CAPACIDADE CAÇAMBA: 90, CARACTERÍSTICAS ADICIONAIS: BRAÇOS METÁLICOS	A contratação tem por finalidade a aquisição de equipamentos e utensílios a serem utilizadas na rotina de administração, abastecimento e produção dos Restaurantes Universitários (RUs) dos campi da UFPI e visam garantir registro de preços para agilizar substituição de equipamentos desgastados ou aquisição de outros conforme demandas dos RUs, bem como atender demandas das Residências Universitárias da UFPI.	250,00
FORNO A GAS PARA COZINHA	UNID	2	MATERIAL: AÇO INOXIDÁVEL, TIPO: ELÉTRICO, VOLTAGEM: 100/200, POTÊNCIA: 1.000, COMPRIMENTO: 104, LARGURA: 103, ALTURA: 97, ACENDIMENTO: AUTOMÁTICO, CARACTERÍSTICAS ADICIONAIS: CONSUMO GÁS APROXIMADO 110G /HORA	A contratação tem por finalidade a aquisição de equipamentos e utensílios a serem utilizadas na rotina de administração, abastecimento e produção dos Restaurantes Universitários (RUs) dos campi da UFPI e visam garantir registro de preços para agilizar substituição de equipamentos desgastados ou aquisição de outros conforme demandas dos RUs, bem como atender demandas das Residências Universitárias da UFPI.	20.000,00
RECIPIENTE ALIMENTOS	UNID	50	MATERIAL: AÇO INOXIDÁVEL, APLICAÇÃO: COZINHA, CARACTERÍSTICAS ADICIONAIS: GASTRONORMS / LIGA 30 AISI 304, COM ALÇAS E TAMPA, REFERÊNCIA: 1/1-200	A contratação tem por finalidade a aquisição de equipamentos e utensílios a serem utilizadas na rotina de administração, abastecimento e produção dos Restaurantes Universitários (RUs) dos campi da UFPI e visam garantir registro de preços para agilizar substituição de equipamentos desgastados ou aquisição de outros conforme demandas dos RUs, bem como atender demandas das Residências Universitárias da UFPI.	200,00
RECIPIENTE ALIMENTOS	UNID	50	MATERIAL: AÇO INOXIDÁVEL, APLICAÇÃO: COZINHA INDUSTRIAL, CARACTERÍSTICAS ADICIONAIS: GASTRONORMS/ LIGA 18,8 AISI 304, REFERÊNCIA: 1/2-100	A contratação tem por finalidade a aquisição de equipamentos e utensílios a serem utilizadas na rotina de administração, abastecimento e produção dos Restaurantes Universitários (RUs) dos campi da UFPI e visam garantir registro de preços para agilizar substituição de equipamentos desgastados ou aquisição de outros conforme demandas dos RUs, bem como atender demandas das Residências Universitárias da UFPI.	500,00
CARRINHO INDUSTRIAL	UNID	10	MATERIAL: AÇO INOXIDÁVEL, MATERIAL PLATAFORMA: AÇO INOXIDÁVEL, TIPO TRANSPORTE: ALIMENTOS, QUANTIDADE RODA: 4, TIPO RODA: DUAS FIXAS E DUAS GIRATÓRIAS, CAPACIDADE CARGA: 285, ACABAMENTO SUPERFICIAL: POLIDO, TIPO ABA: TUBULAR, CARACTERÍSTICAS ADICIONAIS: REGISTRO DE FECHO RÁPIDO PARA ESCOAMENTO	A contratação tem por finalidade a aquisição de equipamentos e utensílios a serem utilizadas na rotina de administração, abastecimento e produção dos Restaurantes Universitários (RUs) dos campi da UFPI e visam garantir registro de preços para agilizar substituição de equipamentos desgastados ou aquisição de outros conforme demandas dos RUs, bem como atender demandas das Residências Universitárias da UFPI.	1.500,00

CARRINHO INDUSTRIAL	UNID	6	MATERIAL: CHAPA AÇO, MATERIAL PLATAFORMA: CHAPA AÇO, TIPO TRANSPORTE: CILINDRO PARA GÁS, QUANTIDADE RODA: 2, TIPO RODA: FIXAS, CAPACIDADE CARGA: 150, ACABAMENTO SUPERFICIAL: CROMADO, CARACTERÍSTICAS ADICIONAIS: CILINDRO ABRAÇADO PELA ESTRUTURA	A contratação tem por finalidade a aquisição de equipamentos e utensílios a serem utilizadas na rotina de administração, abastecimento e produção dos Restaurantes Universitários (RUs) dos campi da UFPI e visam garantir registro de preços para agilizar substituição de equipamentos desgastados ou aquisição de outros conforme demandas dos RUs, bem como atender demandas das Residências Universitárias da UFPI.	300,00
CARRINHO DISTRIBUIÇÃO	UNID	6	MATERIAL BANDEJA: CHAPA AÇO INOXIDÁVEL, MATERIAL ESTRUTURA: CANTONEIRA AÇO CARBONO, TIPO: 2 BANDEJAS, TIPO RODÍZIO: 2 FIXOS E 2 GIRATÓRIOS, APLICAÇÃO: TRANSPORTE CHÁ E CAFÉ, COMPRIMENTO: 900, LARGURA: 600, ALTURA: 850, CARACTERÍSTICAS ADICIONAIS: RDAS EM BORRACHA/PINTURA AUTOMOTIVA/COM FREIO	A contratação tem por finalidade a aquisição de equipamentos e utensílios a serem utilizadas na rotina de administração, abastecimento e produção dos Restaurantes Universitários (RUs) dos campi da UFPI e visam garantir registro de preços para agilizar substituição de equipamentos desgastados ou aquisição de outros conforme demandas dos RUs, bem como atender demandas das Residências Universitárias da UFPI.	950,00
CARRINHO DISTRIBUIÇÃO	UNID	6	MATERIAL BANDEJA: AÇO INOXIDÁVEL, MATERIAL ESTRUTURA: AÇO INOXIDÁVEL, TIPO: 4 BANDEJAS, TIPO RODÍZIO: 4 RODÍZIOS C/ DIÂMETRO DE 4', SENDO 2 COM FREIO, APLICAÇÃO: TRANSPORTE DE BANDEJAS E PRATOS, COMPRIMENTO: 575, LARGURA: 576, ALTURA: 880, CARACTERÍSTICAS ADICIONAIS: CAPACIDADE DE CARGA ATÉ 160 PRATOS DE 270MM	A contratação tem por finalidade a aquisição de equipamentos e utensílios a serem utilizadas na rotina de administração, abastecimento e produção dos Restaurantes Universitários (RUs) dos campi da UFPI e visam garantir registro de preços para agilizar substituição de equipamentos desgastados ou aquisição de outros conforme demandas dos RUs, bem como atender demandas das Residências Universitárias da UFPI.	1.000,00
ESTANTE METÁLICA	UNID	30	MATERIAL: AÇO INOX AISI 304, ALTURA: 1,80, LARGURA: 1,00, PROFUNDIDADE: 0,60, QUANTIDADE PRATELEIRAS: 4, CARACTERÍSTICAS ADICIONAIS: PRATELEIRAS GRADEADAS	A contratação tem por finalidade a aquisição de equipamentos e utensílios a serem utilizadas na rotina de administração, abastecimento e produção dos Restaurantes Universitários (RUs) dos campi da UFPI e visam garantir registro de preços para agilizar substituição de equipamentos desgastados ou aquisição de outros conforme demandas dos RUs, bem como atender demandas das Residências Universitárias da UFPI.	1.600,00
CALDEIRÃO	UNID	3	MATERIAL: AÇO INOXIDÁVEL AISI 304 18.8, CAPACIDADE: 300, CARACTERÍSTICAS ADICIONAIS: GÁS/VAPOR, TAMPA AMERICANA, VÁLVULA SEGURANÇA	A contratação tem por finalidade a aquisição de equipamentos e utensílios a serem utilizadas na rotina de administração, abastecimento e produção dos Restaurantes Universitários (RUs) dos campi da UFPI e visam garantir registro de preços para agilizar substituição de equipamentos desgastados ou aquisição de outros conforme demandas dos RUs, bem como atender demandas das Residências Universitárias da UFPI.	11.500,00
CALDEIRÃO	UNID	2	MATERIAL: AÇO INOXIDÁVEL AISI 304 18.8, CAPACIDADE: 500, CARACTERÍSTICAS ADICIONAIS: GÁS/VAPOR, TAMPA AMERICANA, VÁLVULA SEGURANÇA, FORMATO: CILÍNDRICO	A contratação tem por finalidade a aquisição de equipamentos e utensílios a serem utilizadas na rotina de administração, abastecimento e produção dos Restaurantes Universitários (RUs) dos campi da UFPI e visam garantir registro de preços para agilizar substituição de equipamentos desgastados ou aquisição de outros conforme demandas dos RUs, bem como atender demandas das Residências Universitárias da UFPI.	13.500,00
TERMÔMETRO	UNID	20	TIPO: LASER DIGITAL, FAIXA MEDIÇÃO TEMPERATURA: - 50°C A 300, ELEMENTO EXPANSÃO: INFRAVERMELHO, MATERIAL: PLÁSTICO, PRECISÃO: +/- 2, ALIMENTAÇÃO: BATERIA / PILHA	A contratação tem por finalidade a aquisição de equipamentos e utensílios a serem utilizadas na rotina de administração, abastecimento e produção dos Restaurantes Universitários (RUs) dos campi da UFPI e visam garantir registro de preços para agilizar substituição de equipamentos desgastados ou aquisição de outros conforme demandas dos RUs, bem como	150,00

				atender demandas das Residências Universitárias da UFPI.	
TERMÔMETRO	UNID	20	TIPO: DIGITAL, FAIXA MEDIÇÃO TEMPERATURA: - 50°C A 300, MATERIAL: AÇO INOXIDÁVEL, CARACTERÍSTICAS ADICIONAIS: FORMATO ESPETO A PROVA D'ÁGUA, HASTE 15 CM, PRECISÃO: +/- 2	A contratação tem por finalidade a aquisição de equipamentos e utensílios a serem utilizadas na rotina de administração, abastecimento e produção dos Restaurantes Universitários (RUs) dos campi da UFPI e visam garantir registro de preços para agilizar substituição de equipamentos desgastados ou aquisição de outros conforme demandas dos RUs, bem como atender demandas das Residências Universitárias da UFPI.	60,00
BALCÃO TÉRMICO	UNID	2	MATERIAL: AÇO INOXIDÁVEL, COMPRIMENTO: 190, LARGURA: 70, ALTURA: 124, COMPONENTES: COM TANQUE BANHO MARIA, CARACTERÍSTICAS ADICIONAIS: VITRINE SUPERIOR VIDRO RETO DE 10MM DE ESPESSURA, TIPO RODÍZIO: DOIS LATERAIS DE CORRE BANDEJA, QUANTIDADE RECIPIENTE: 5, TIPO RECIPIENTES: GN 1/1-200 COM ALÇAS MÓVEIS E TAMPA	A contratação tem por finalidade a aquisição de equipamentos e utensílios a serem utilizadas na rotina de administração, abastecimento e produção dos Restaurantes Universitários (RUs) dos campi da UFPI e visam garantir registro de preços para agilizar substituição de equipamentos desgastados ou aquisição de outros conforme demandas dos RUs, bem como atender demandas das Residências Universitárias da UFPI.	9.000,00
BALCÃO TÉRMICO	UNID	2	MATERIAL: AÇO INOXIDÁVEL, COMPRIMENTO: 151, LARGURA: 120, ALTURA: 85, COMPONENTES: PISTA FRIA COM UNIDADE CONDENSADORA HERMÉTICA, CARACTERÍSTICAS ADICIONAIS: VITRINE SUPERIOR VIDRO RETO DE 10MM DE ESPESSURA, TIPO RODÍZIO: DOIS LATERAIS DE CORRE BANDEJA, QUANTIDADE RECIPIENTE: 4, TIPO RECIPIENTES: GN 1/1-65 COM ALÇAS E TAMPA	A contratação tem por finalidade a aquisição de equipamentos e utensílios a serem utilizadas na rotina de administração, abastecimento e produção dos Restaurantes Universitários (RUs) dos campi da UFPI e visam garantir registro de preços para agilizar substituição de equipamentos desgastados ou aquisição de outros conforme demandas dos RUs, bem como atender demandas das Residências Universitárias da UFPI.	9.000,00
CONJUNTO CONTROLE ACESSO ÁREA RESTRITA	UNID	12	COMPONENTES: 02 CATRACAS ELETRÔNICAS BIDIRECIONAIS, BIOMETRIA,, APLICAÇÃO: SISTEMA DE SEGURANÇA	A contratação tem por finalidade a aquisição de equipamentos e utensílios a serem utilizadas na rotina de administração, abastecimento e produção dos Restaurantes Universitários (RUs) dos campi da UFPI e visam garantir registro de preços para agilizar substituição de equipamentos desgastados ou aquisição de outros conforme demandas dos RUs, bem como atender demandas das Residências Universitárias da UFPI.	7.800,00
PANELA CUSCUZ	UNID	10	MATERIAL: ALUMÍNIO, CAPACIDADE: 3	A contratação tem por finalidade a aquisição de equipamentos e utensílios a serem utilizadas na rotina de administração, abastecimento e produção dos Restaurantes Universitários (RUs) dos campi da UFPI e visam garantir registro de preços para agilizar substituição de equipamentos desgastados ou aquisição de outros conforme demandas dos RUs, bem como atender demandas das Residências Universitárias da UFPI.	100,00
PANELA CUSCUZ	UNID	10	MATERIAL: ALUMÍNIO, CAPACIDADE: 20, CARACTERÍSTICAS ADICIONAIS: Nº 30	A contratação tem por finalidade a aquisição de equipamentos e utensílios a serem utilizadas na rotina de administração, abastecimento e produção dos Restaurantes Universitários (RUs) dos campi da UFPI e visam garantir registro de preços para agilizar substituição de equipamentos desgastados ou aquisição de outros conforme demandas dos RUs, bem como atender demandas das Residências Universitárias da UFPI.	150,00

UTENSÍLIO DOMÉSTICO	UNID	6	MATERIAL: POLIETILENO ALTA DENSIDADE, TIPO: REMO, APLICAÇÃO: PREPARO INDUSTRIAL DE ALIMENTOS, COMPRIMENTO: 120, LARGURA: 12	A contratação tem por finalidade a aquisição de equipamentos e utensílios a serem utilizadas na rotina de administração, abastecimento e produção dos Restaurantes Universitários (RUs) dos campi da UFPI e visam garantir registro de preços para agilizar substituição de equipamentos desgastados ou aquisição de outros conforme demandas dos RUs, bem como atender demandas das Residências Universitárias da UFPI.	165,00
UTENSÍLIO DOMÉSTICO	UNID	10	MATERIAL: POLIETILENO ALTA DENSIDADE, TIPO: REMO, APLICAÇÃO: PREPARO INDUSTRIAL DE ALIMENTOS, COMPRIMENTO: 100, LARGURA: 11	A contratação tem por finalidade a aquisição de equipamentos e utensílios a serem utilizadas na rotina de administração, abastecimento e produção dos Restaurantes Universitários (RUs) dos campi da UFPI e visam garantir registro de preços para agilizar substituição de equipamentos desgastados ou aquisição de outros conforme demandas dos RUs, bem como atender demandas das Residências Universitárias da UFPI.	85,00
UTENSÍLIO DOMÉSTICO	UNID	10	MATERIAL: POLIETILENO ALTA DENSIDADE, TIPO: REMO, APLICAÇÃO: PREPARO INDUSTRIAL DE ALIMENTOS, COMPRIMENTO: 75, LARGURA: 9	A contratação tem por finalidade a aquisição de equipamentos e utensílios a serem utilizadas na rotina de administração, abastecimento e produção dos Restaurantes Universitários (RUs) dos campi da UFPI e visam garantir registro de preços para agilizar substituição de equipamentos desgastados ou aquisição de outros conforme demandas dos RUs, bem como atender demandas das Residências Universitárias da UFPI.	70,00
UTENSÍLIO DOMÉSTICO	UNID	50	MATERIAL: ALILENO, TIPO: PLACA, DIMENSÕES: 50 X 40 X 2	A contratação tem por finalidade a aquisição de equipamentos e utensílios a serem utilizadas na rotina de administração, abastecimento e produção dos Restaurantes Universitários (RUs) dos campi da UFPI e visam garantir registro de preços para agilizar substituição de equipamentos desgastados ou aquisição de outros conforme demandas dos RUs, bem como atender demandas das Residências Universitárias da UFPI.	60,00
UTENSÍLIO DOMÉSTICO	UNID	10	MATERIAL: ALILENO, TIPO: SOCADOR DE FEIJÃO, COMPRIMENTO: 80	A contratação tem por finalidade a aquisição de equipamentos e utensílios a serem utilizadas na rotina de administração, abastecimento e produção dos Restaurantes Universitários (RUs) dos campi da UFPI e visam garantir registro de preços para agilizar substituição de equipamentos desgastados ou aquisição de outros conforme demandas dos RUs, bem como atender demandas das Residências Universitárias da UFPI.	130,00
CAÇAROLA	UNID	30	MATERIAL: ALUMÍNIO REFORÇADO, CARACTERÍSTICAS ADICIONAIS: COM 2 ALÇAS E TAMPA, DIÂMETRO: 40	A contratação tem por finalidade a aquisição de equipamentos e utensílios a serem utilizadas na rotina de administração, abastecimento e produção dos Restaurantes Universitários (RUs) dos campi da UFPI e visam garantir registro de preços para agilizar substituição de equipamentos desgastados ou aquisição de outros conforme demandas dos RUs, bem como atender demandas das Residências Universitárias da UFPI.	200,00
ASSADEIRA COZINHA COMERCIAL	UNID	10	MATERIAL: AÇO INOXIDÁVEL, FORMATO: RETANGULAR, LARGURA: 31, COMPRIMENTO: 48, CARACTERÍSTICAS ADICIONAIS: SEM ALÇA E SEM TAMPA	A contratação tem por finalidade a aquisição de equipamentos e utensílios a serem utilizadas na rotina de administração, abastecimento e produção dos Restaurantes Universitários (RUs) dos campi da UFPI e visam garantir registro de preços para agilizar substituição de equipamentos desgastados ou aquisição de outros conforme demandas dos RUs, bem como	35,00

				atender demandas das Residências Universitárias da UFPI.	
LEITEIRA	UNID	25	MATERIAL: ALUMÍNIO, CAPACIDADE: 6, FORMATO: CILÍNDRICO, ACABAMENTO SUPERFICIAL: POLIDO, CARACTERÍSTICAS ADICIONAIS: COM ALÇA	A contratação tem por finalidade a aquisição de equipamentos e utensílios a serem utilizadas na rotina de administração, abastecimento e produção dos Restaurantes Universitários (RUs) dos campi da UFPI e visam garantir registro de preços para agilizar substituição de equipamentos desgastados ou aquisição de outros conforme demandas dos RUs, bem como atender demandas das Residências Universitárias da UFPI.	40,00
LEITEIRA	UNID	25	MATERIAL: ALUMÍNIO, CAPACIDADE: 2, FORMATO: CILÍNDRICO, ACABAMENTO SUPERFICIAL: POLIDO, CARACTERÍSTICAS ADICIONAIS: SEM ASSOPIO	A contratação tem por finalidade a aquisição de equipamentos e utensílios a serem utilizadas na rotina de administração, abastecimento e produção dos Restaurantes Universitários (RUs) dos campi da UFPI e visam garantir registro de preços para agilizar substituição de equipamentos desgastados ou aquisição de outros conforme demandas dos RUs, bem como atender demandas das Residências Universitárias da UFPI.	40,00
AMOLADOR MANUAL	UNID	10	MATERIAL: AÇO INOXIDÁVEL, MATERIAL CABO: POLIPROPILENO, COMPRIMENTO LÂMINA: 356, COMPRIMENTO CABO: 131, CARACTERÍSTICAS ADICIONAIS: ESTRIADA-IMANTADA, CABO BRANCO, AÇÃO ANTIMICROBIANA	A contratação tem por finalidade a aquisição de equipamentos e utensílios a serem utilizadas na rotina de administração, abastecimento e produção dos Restaurantes Universitários (RUs) dos campi da UFPI e visam garantir registro de preços para agilizar substituição de equipamentos desgastados ou aquisição de outros conforme demandas dos RUs, bem como atender demandas das Residências Universitárias da UFPI.	60,00
COADOR TIPO PENEIRA	UNID	10	MATERIAL: ALUMÍNIO, DIÂMETRO: 25	A contratação tem por finalidade a aquisição de equipamentos e utensílios a serem utilizadas na rotina de administração, abastecimento e produção dos Restaurantes Universitários (RUs) dos campi da UFPI e visam garantir registro de preços para agilizar substituição de equipamentos desgastados ou aquisição de outros conforme demandas dos RUs, bem como atender demandas das Residências Universitárias da UFPI.	20,00
ABRIDOR	UNID	10	MATERIAL: AÇO INOXIDÁVEL, CARACTERÍSTICAS ADICIONAIS: USO LATA, COMPRIMENTO: 15 CM	A contratação tem por finalidade a aquisição de equipamentos e utensílios a serem utilizadas na rotina de administração, abastecimento e produção dos Restaurantes Universitários (RUs) dos campi da UFPI e visam garantir registro de preços para agilizar substituição de equipamentos desgastados ou aquisição de outros conforme demandas dos RUs, bem como atender demandas das Residências Universitárias da UFPI.	50,00
TACHO	UNID	30	MATERIAL: ALUMÍNIO, CAPACIDADE: 20, CARACTERÍSTICAS ADICIONAIS: COM ORLA E 2 ALÇAS, DIÂMETRO BOCA: 45, ALTURA: 19	A contratação tem por finalidade a aquisição de equipamentos e utensílios a serem utilizadas na rotina de administração, abastecimento e produção dos Restaurantes Universitários (RUs) dos campi da UFPI e visam garantir registro de preços para agilizar substituição de equipamentos desgastados ou aquisição de outros conforme demandas dos RUs, bem como atender demandas das Residências Universitárias da UFPI.	125,00

TACHO	UNID	30	MATERIAL: ALUMÍNIO, CAPACIDADE: 20, CARACTERÍSTICAS ADICIONAIS: COM ORLA E 2 ALÇAS, DIÂMETRO BOCA: 45, ALTURA: 19	A contratação tem por finalidade a aquisição de equipamentos e utensílios a serem utilizadas na rotina de administração, abastecimento e produção dos Restaurantes Universitários (RUs) dos campi da UFPI e visam garantir registro de preços para agilizar substituição de equipamentos desgastados ou aquisição de outros conforme demandas dos RUs, bem como atender demandas das Residências Universitárias da UFPI.	125,00
BACIA	UNID	10	MATERIAL: PLÁSTICO, DIÂMETRO: 34, CAPACIDADE: 5,2, COR: VARIADA, FORMATO: REDONDA	A contratação tem por finalidade a aquisição de equipamentos e utensílios a serem utilizadas na rotina de administração, abastecimento e produção dos Restaurantes Universitários (RUs) dos campi da UFPI e visam garantir registro de preços para agilizar substituição de equipamentos desgastados ou aquisição de outros conforme demandas dos RUs, bem como atender demandas das Residências Universitárias da UFPI.	5,00
PANELA PRESSÃO	UNID	8	MATERIAL: AÇO INOXIDÁVEL, CAPACIDADE: 6, SISTEMA SEGURANÇA: VÁLVULA SEGURANÇA, CARACTERÍSTICAS ADICIONAIS: ELÉTRICA, POTÊNCIA 1000 W, PAINEL AJUSTE DIGITAL	A contratação tem por finalidade a aquisição de equipamentos e utensílios a serem utilizadas na rotina de administração, abastecimento e produção dos Restaurantes Universitários (RUs) dos campi da UFPI e visam garantir registro de preços para agilizar substituição de equipamentos desgastados ou aquisição de outros conforme demandas dos RUs, bem como atender demandas das Residências Universitárias da UFPI.	150,00
PANELA PRESSÃO	UNID	5	MATERIAL: ALUMÍNIO POLIDO, CAPACIDADE: 15, MATERIAL CABO: BAQUELITE, SISTEMA SEGURANÇA: VÁLVULA SEGURANÇA, CARACTERÍSTICAS ADICIONAIS: COM ALÇA	A contratação tem por finalidade a aquisição de equipamentos e utensílios a serem utilizadas na rotina de administração, abastecimento e produção dos Restaurantes Universitários (RUs) dos campi da UFPI e visam garantir registro de preços para agilizar substituição de equipamentos desgastados ou aquisição de outros conforme demandas dos RUs, bem como atender demandas das Residências Universitárias da UFPI.	350,00
PANELA	UNID	10	MATERIAL: AÇO INOXIDÁVEL, CAPACIDADE: 2,9, CARACTERÍSTICAS ADICIONAIS: TAMPA E CABO EM AÇO INOXIDÁVEL, DIÂMETRO: 20	A contratação tem por finalidade a aquisição de equipamentos e utensílios a serem utilizadas na rotina de administração, abastecimento e produção dos Restaurantes Universitários (RUs) dos campi da UFPI e visam garantir registro de preços para agilizar substituição de equipamentos desgastados ou aquisição de outros conforme demandas dos RUs, bem como atender demandas das Residências Universitárias da UFPI.	70,00
GARRAFA TÉRMICA	UNID	15	MATERIAL: PLÁSTICO, CAPACIDADE: 5, CARACTERÍSTICAS ADICIONAIS: COM TORNEIRA	A contratação tem por finalidade a aquisição de equipamentos e utensílios a serem utilizadas na rotina de administração, abastecimento e produção dos Restaurantes Universitários (RUs) dos campi da UFPI e visam garantir registro de preços para agilizar substituição de equipamentos desgastados ou aquisição de outros conforme demandas dos RUs, bem como atender demandas das Residências Universitárias da UFPI.	60,00
GARRAFA TÉRMICA	UNID	10	MATERIAL: AÇO INOXIDÁVEL, CAPACIDADE: 6 E 6, FORMATO: DUPLA C/ 2 COMPARTIMENTOS SEPARADOS, TIPO BOTIJÃO, CARACTERÍSTICAS ADICIONAIS: C/ TORNEIRAS, ALÇAS E PÉS EM PLÁSTICO	A contratação tem por finalidade a aquisição de equipamentos e utensílios a serem utilizadas na rotina de administração, abastecimento e produção dos Restaurantes Universitários (RUs) dos campi da UFPI e visam garantir registro de preços para agilizar substituição de equipamentos desgastados ou aquisição de outros conforme demandas dos RUs, bem como	350,00

				atender demandas das Residências Universitárias da UFPI.	
FORMA	UNID	20	MATERIAL: PORCELANA, FORMATO: LOSANGULAR, LARGURA: 18, COMPRIMENTO: 33, ALTURA: 4, APLICAÇÃO: USO CULINÁRIO, TIPO: REFRATÁRIA, COR: BRANCA	A contratação tem por finalidade a aquisição de equipamentos e utensílios a serem utilizadas na rotina de administração, abastecimento e produção dos Restaurantes Universitários (RUs) dos campi da UFPI e visam garantir registro de preços para agilizar substituição de equipamentos desgastados ou aquisição de outros conforme demandas dos RUs, bem como atender demandas das Residências Universitárias da UFPI.	45,00
ASSADEIRA COZINHA COMERCIAL	UNID	10	MATERIAL: ALUMÍNIO, FORMATO: REDONDO, ALTURA: 5, DIÂMETRO: 24	A contratação tem por finalidade a aquisição de equipamentos e utensílios a serem utilizadas na rotina de administração, abastecimento e produção dos Restaurantes Universitários (RUs) dos campi da UFPI e visam garantir registro de preços para agilizar substituição de equipamentos desgastados ou aquisição de outros conforme demandas dos RUs, bem como atender demandas das Residências Universitárias da UFPI.	40,00
CUTELO	UNID	50	MATERIAL LÂMINA: AÇO INOX CROMO, MATERIAL CABO: MADEIRA, COMPRIMENTO LÂMINA: 16, ALTURA LÂMINA: 9	A contratação tem por finalidade a aquisição de equipamentos e utensílios a serem utilizadas na rotina de administração, abastecimento e produção dos Restaurantes Universitários (RUs) dos campi da UFPI e visam garantir registro de preços para agilizar substituição de equipamentos desgastados ou aquisição de outros conforme demandas dos RUs, bem como atender demandas das Residências Universitárias da UFPI.	30,00
GARFO TRINCHANTE	UNID	20	MATERIAL CORPO: AÇO INOXIDÁVEL, MATERIAL CABO: AÇO INOXIDÁVEL, QUANTIDADE DENTES: 3, COMPRIMENTO: 40	A contratação tem por finalidade a aquisição de equipamentos e utensílios a serem utilizadas na rotina de administração, abastecimento e produção dos Restaurantes Universitários (RUs) dos campi da UFPI e visam garantir registro de preços para agilizar substituição de equipamentos desgastados ou aquisição de outros conforme demandas dos RUs, bem como atender demandas das Residências Universitárias da UFPI.	20,00
COLHER	UNID	10	MATERIAL CORPO: POLIPROPILENO, MATERIAL CABO: AÇO INOXIDÁVEL, APLICAÇÃO: CALDEIRA, COMPRIMENTO: 120	A contratação tem por finalidade a aquisição de equipamentos e utensílios a serem utilizadas na rotina de administração, abastecimento e produção dos Restaurantes Universitários (RUs) dos campi da UFPI e visam garantir registro de preços para agilizar substituição de equipamentos desgastados ou aquisição de outros conforme demandas dos RUs, bem como atender demandas das Residências Universitárias da UFPI.	150,00
COLHER	UNID	30	MATERIAL CORPO: AÇO INOXIDÁVEL, COMPRIMENTO: 34, TIPO: ARROZ, CARACTERÍSTICAS ADICIONAIS: 1,80MM DE ESPESSURA, MATERIAL CABO: AÇO INOXIDÁVEL	A contratação tem por finalidade a aquisição de equipamentos e utensílios a serem utilizadas na rotina de administração, abastecimento e produção dos Restaurantes Universitários (RUs) dos campi da UFPI e visam garantir registro de preços para agilizar substituição de equipamentos desgastados ou aquisição de outros conforme demandas dos RUs, bem como atender demandas das Residências Universitárias da UFPI.	15,00

FACA	UNID	50	MATERIAL LÂMINA: AÇO INOXIDÁVEL, MATERIAL CABO: POLICARBONATO, TAMANHO: 8, APLICAÇÃO: CORTAR ALIMENTOS, TIPO: COZINHA, COR CABO: BRANCA	A contratação tem por finalidade a aquisição de equipamentos e utensílios a serem utilizadas na rotina de administração, abastecimento e produção dos Restaurantes Universitários (RUs) dos campi da UFPI e visam garantir registro de preços para agilizar substituição de equipamentos desgastados ou aquisição de outros conforme demandas dos RUs, bem como atender demandas das Residências Universitárias da UFPI.	20,00
FACA	UNID	50	MATERIAL LÂMINA: AÇO INOXIDÁVEL, MATERIAL CABO: PLÁSTICO, TAMANHO: 10, APLICAÇÃO: CORTAR CARNE, COR CABO: BRANCA	A contratação tem por finalidade a aquisição de equipamentos e utensílios a serem utilizadas na rotina de administração, abastecimento e produção dos Restaurantes Universitários (RUs) dos campi da UFPI e visam garantir registro de preços para agilizar substituição de equipamentos desgastados ou aquisição de outros conforme demandas dos RUs, bem como atender demandas das Residências Universitárias da UFPI.	25,00
ESPÁTULA	UNID	40	MATERIAL: AÇO INOXIDÁVEL, COMPRIMENTO: 26, APLICAÇÃO: SERVIR ALIMENTOS, MATERIAL CABO: POLIETILENO, ESPESSURA: 1,20, LARGURA: 11, COMPRIMENTO CABO: 12	A contratação tem por finalidade a aquisição de equipamentos e utensílios a serem utilizadas na rotina de administração, abastecimento e produção dos Restaurantes Universitários (RUs) dos campi da UFPI e visam garantir registro de preços para agilizar substituição de equipamentos desgastados ou aquisição de outros conforme demandas dos RUs, bem como atender demandas das Residências Universitárias da UFPI.	20,00
ESPUMADEIRA	UNID	40	MATERIAL CORPO: AÇO INOXIDÁVEL, MATERIAL CABO: AÇO INOXIDÁVEL, TAMANHO: 35 CM, CARACTERÍSTICAS ADICIONAIS: 12 CM DIAMETRO	A contratação tem por finalidade a aquisição de equipamentos e utensílios a serem utilizadas na rotina de administração, abastecimento e produção dos Restaurantes Universitários (RUs) dos campi da UFPI e visam garantir registro de preços para agilizar substituição de equipamentos desgastados ou aquisição de outros conforme demandas dos RUs, bem como atender demandas das Residências Universitárias da UFPI.	20,00
ESPUMADEIRA	UNID	30	MATERIAL CORPO: ALUMÍNIO, MATERIAL CABO: ALUMÍNIO, COMPRIMENTO CABO: 35, DIAMETRO: 12	A contratação tem por finalidade a aquisição de equipamentos e utensílios a serem utilizadas na rotina de administração, abastecimento e produção dos Restaurantes Universitários (RUs) dos campi da UFPI e visam garantir registro de preços para agilizar substituição de equipamentos desgastados ou aquisição de outros conforme demandas dos RUs, bem como atender demandas das Residências Universitárias da UFPI.	15,00
CONCHA	UNID	40	MATERIAL CORPO: AÇO INOXIDÁVEL, MATERIAL CABO: AÇO INOXIDÁVEL, COMPRIMENTO CABO: 35, DIÂMETRO: 10	A contratação tem por finalidade a aquisição de equipamentos e utensílios a serem utilizadas na rotina de administração, abastecimento e produção dos Restaurantes Universitários (RUs) dos campi da UFPI e visam garantir registro de preços para agilizar substituição de equipamentos desgastados ou aquisição de outros conforme demandas dos RUs, bem como atender demandas das Residências Universitárias da UFPI.	20,00
CONCHA	UNID	40	MATERIAL CORPO: AÇO INOXIDÁVEL, MATERIAL CABO: AÇO INOXIDÁVEL, COMPRIMENTO CABO: 27, DIÂMETRO: 8, CARACTERÍSTICAS ADICIONAIS: INTEIRIÇO (SEM EMENDA, REBITE OU SOLDA) E CABO CUR	A contratação tem por finalidade a aquisição de equipamentos e utensílios a serem utilizadas na rotina de administração, abastecimento e produção dos Restaurantes Universitários (RUs) dos campi da UFPI e visam garantir registro de preços para agilizar substituição de equipamentos desgastados ou aquisição de outros conforme demandas dos RUs, bem como	20,00

				atender demandas das Residências Universitárias da UFPI.	
PEGADOR ALIMENTO	UNID	30	MATERIAL: AÇO INOXIDÁVEL, COMPRIMENTO: 28, CARACTERÍSTICAS ADICIONAIS: PEGADOR DE SALADA	A contratação tem por finalidade a aquisição de equipamentos e utensílios a serem utilizadas na rotina de administração, abastecimento e produção dos Restaurantes Universitários (RUs) dos campi da UFPI e visam garantir registro de preços para agilizar substituição de equipamentos desgastados ou aquisição de outros conforme demandas dos RUs, bem como atender demandas das Residências Universitárias da UFPI.	20,00
COLHER MESA	UNID	4000	MATERIAL CORPO: AÇO INOXIDÁVEL, MATERIAL CABO: AÇO INOXIDÁVEL, COMPRIMENTO: 18,7	A contratação tem por finalidade a aquisição de equipamentos e utensílios a serem utilizadas na rotina de administração, abastecimento e produção dos Restaurantes Universitários (RUs) dos campi da UFPI e visam garantir registro de preços para agilizar substituição de equipamentos desgastados ou aquisição de outros conforme demandas dos RUs, bem como atender demandas das Residências Universitárias da UFPI.	5,00
FACA MESA	UNID	4000	MATERIAL LÂMINA: AÇO INOXIDÁVEL, MATERIAL CABO: AÇO INOXIDÁVEL, TAMANHO: 18/10, CARACTERÍSTICAS ADICIONAIS: LISO, POLIDO, COMPRIMENTO 21,6CM, ESPESSURA 4MM	A contratação tem por finalidade a aquisição de equipamentos e utensílios a serem utilizadas na rotina de administração, abastecimento e produção dos Restaurantes Universitários (RUs) dos campi da UFPI e visam garantir registro de preços para agilizar substituição de equipamentos desgastados ou aquisição de outros conforme demandas dos RUs, bem como atender demandas das Residências Universitárias da UFPI.	5,00
FACA MESA	UNID	4000	MATERIAL LÂMINA: AÇO INOXIDÁVEL, MATERIAL CABO: AÇO INOXIDÁVEL, TAMANHO: 18/10, CARACTERÍSTICAS ADICIONAIS: LISO, POLIDO, COMPRIMENTO 21,6CM, ESPESSURA 4MM	A contratação tem por finalidade a aquisição de equipamentos e utensílios a serem utilizadas na rotina de administração, abastecimento e produção dos Restaurantes Universitários (RUs) dos campi da UFPI e visam garantir registro de preços para agilizar substituição de equipamentos desgastados ou aquisição de outros conforme demandas dos RUs, bem como atender demandas das Residências Universitárias da UFPI.	20,00
ESTRADO MODULAR	UNID	160	MATERIAL: POLIETILENO ALTA DENSIDADE, COMPRIMENTO: 50, LARGURA: 50, ALTURA: 5, CAPACIDADE CARGA: 20, CARACTERÍSTICAS ADICIONAIS: COM ENCAIXE	A contratação tem por finalidade a aquisição de equipamentos e utensílios a serem utilizadas na rotina de administração, abastecimento e produção dos Restaurantes Universitários (RUs) dos campi da UFPI e visam garantir registro de preços para agilizar substituição de equipamentos desgastados ou aquisição de outros conforme demandas dos RUs, bem como atender demandas das Residências Universitárias da UFPI.	20,00
ESTRADO MODULAR	UNID	80	MATERIAL: AÇO INOXIDÁVEL, COMPRIMENTO: 100, LARGURA: 100, ALTURA: 30	A contratação tem por finalidade a aquisição de equipamentos e utensílios a serem utilizadas na rotina de administração, abastecimento e produção dos Restaurantes Universitários (RUs) dos campi da UFPI e visam garantir registro de preços para agilizar substituição de equipamentos desgastados ou aquisição de outros conforme demandas dos RUs, bem como atender demandas das Residências Universitárias da UFPI.	100,00

BANDEJA	UNID	2000	MATERIAL: PLÁSTICO ABS, COMPRIMENTO: 47,10, LARGURA: 31,70, CARACTERÍSTICAS ADICIONAIS: LISA	A contratação tem por finalidade a aquisição de equipamentos e utensílios a serem utilizadas na rotina de administração, abastecimento e produção dos Restaurantes Universitários (RUs) dos campi da UFPI e visam garantir registro de preços para agilizar substituição de equipamentos desgastados ou aquisição de outros conforme demandas dos RUs, bem como atender demandas das Residências Universitárias da UFPI.	15,00
PRATO	UNID	3500	MATERIAL: PORCELANA, APLICAÇÃO: REFEIÇÃO, COR: BRANCA, DIÂMETRO: 26,9, CARACTERÍSTICAS ADICIONAIS: RASO	A contratação tem por finalidade a aquisição de equipamentos e utensílios a serem utilizadas na rotina de administração, abastecimento e produção dos Restaurantes Universitários (RUs) dos campi da UFPI e visam garantir registro de preços para agilizar substituição de equipamentos desgastados ou aquisição de outros conforme demandas dos RUs, bem como atender demandas das Residências Universitárias da UFPI.	12,00
CAIXA PLÁSTICA	UNID	120	MATERIAL: POLIETILENO ALTA DENSIDADE, COMPRIMENTO: 67, LARGURA: 44, ALTURA: 19,3, COR: BRANCA, CARACTERÍSTICAS ADICIONAIS: SEM TAMPA, CAPACIDADE: 36	A contratação tem por finalidade a aquisição de equipamentos e utensílios a serem utilizadas na rotina de administração, abastecimento e produção dos Restaurantes Universitários (RUs) dos campi da UFPI e visam garantir registro de preços para agilizar substituição de equipamentos desgastados ou aquisição de outros conforme demandas dos RUs, bem como atender demandas das Residências Universitárias da UFPI.	100,00
CAIXA PLÁSTICA	UNID	50	MATERIAL: POLIPROPILENO, COMPRIMENTO: 53, LARGURA: 37, ALTURA: 24, APLICAÇÃO: ORGANIZADOR MATERIAIS, COR: BRANCA, TRANSMITÂNCIA: TRANSPARENTE, CARACTERÍSTICAS ADICIONAIS: TRAVAS E ALÇAS LATERAIS, CAPACIDADE: 30	A contratação tem por finalidade a aquisição de equipamentos e utensílios a serem utilizadas na rotina de administração, abastecimento e produção dos Restaurantes Universitários (RUs) dos campi da UFPI e visam garantir registro de preços para agilizar substituição de equipamentos desgastados ou aquisição de outros conforme demandas dos RUs, bem como atender demandas das Residências Universitárias da UFPI.	60,00
CAIXA PLÁSTICA	UNID	50	MATERIAL: POLIPROPILENO, CAPACIDADE: 100, COR: PRETA, TIPO: VAZADA, MONOBLOCO, CARACTERÍSTICAS ADICIONAIS: SEM TAMPA	A contratação tem por finalidade a aquisição de equipamentos e utensílios a serem utilizadas na rotina de administração, abastecimento e produção dos Restaurantes Universitários (RUs) dos campi da UFPI e visam garantir registro de preços para agilizar substituição de equipamentos desgastados ou aquisição de outros conforme demandas dos RUs, bem como atender demandas das Residências Universitárias da UFPI.	160,00
CAIXA PLÁSTICA	UNID	50	MATERIAL: POLIETILENO ALTA DENSIDADE, COMPRIMENTO: 57, LARGURA: 77, ALTURA: 30, COR: AZUL, TIPO: VAZADA	A contratação tem por finalidade a aquisição de equipamentos e utensílios a serem utilizadas na rotina de administração, abastecimento e produção dos Restaurantes Universitários (RUs) dos campi da UFPI e visam garantir registro de preços para agilizar substituição de equipamentos desgastados ou aquisição de outros conforme demandas dos RUs, bem como atender demandas das Residências Universitárias da UFPI.	80,00
CAIXA PLÁSTICA	UNID	50	MATERIAL: PLÁSTICO RESISTENTE, COMPRIMENTO: 63, LARGURA: 41, ALTURA: 300, APLICAÇÃO: MULTIUSO, COR: PRETA, TRANSMITÂNCIA: TRANSPARENTE, CARACTERÍSTICAS ADICIONAIS: SEM TAMPA E PES PLASTICOS PARA APOIO, TIPO: EMPILHÁVEL, CAPACIDADE: 60, MODELO: 630 X 410 X 300MM	A contratação tem por finalidade a aquisição de equipamentos e utensílios a serem utilizadas na rotina de administração, abastecimento e produção dos Restaurantes Universitários (RUs) dos campi da UFPI e visam garantir registro de preços para agilizar substituição de equipamentos desgastados ou aquisição de outros conforme demandas dos RUs, bem como	150,00

				atender demandas das Residências Universitárias da UFPI.	
	UNID	70		A contratação tem por finalidade a aquisição de equipamentos e utensílios a serem utilizadas na rotina de administração, abastecimento e produção dos Restaurantes Universitários (RUs) dos campi da UFPI e visam garantir registro de preços para agilizar substituição de equipamentos desgastados ou aquisição de outros conforme demandas dos RUs, bem como atender demandas das Residências Universitárias da UFPI.	
ESCORREDOR	UNID	20	MATERIAL: ALUMÍNIO, APLICAÇÃO: MASSAS, CARACTERÍSTICAS ADICIONAIS: ALÇAS REFORÇADAS, Nº 40	A contratação tem por finalidade a aquisição de equipamentos e utensílios a serem utilizadas na rotina de administração, abastecimento e produção dos Restaurantes Universitários (RUs) dos campi da UFPI e visam garantir registro de preços para agilizar substituição de equipamentos desgastados ou aquisição de outros conforme demandas dos RUs, bem como atender demandas das Residências Universitárias da UFPI.	100,00
XÍCARA	UNID	200	MATERIAL: VIDRO, TIPO: CHÁ, COR: INCOLOR, CAPACIDADE: 200, CARACTERÍSTICAS ADICIONAIS: COM PIRES	A contratação tem por finalidade a aquisição de equipamentos e utensílios a serem utilizadas na rotina de administração, abastecimento e produção dos Restaurantes Universitários (RUs) dos campi da UFPI e visam garantir registro de preços para agilizar substituição de equipamentos desgastados ou aquisição de outros conforme demandas dos RUs, bem como atender demandas das Residências Universitárias da UFPI.	8,00
COPO DE VIDRO	UNID	200	CAPACIDADE: 200, DIÂMETRO BOCA: 64, ALTURA: 96, COR: TRANSPARENTE, TIPO USO: ÁGUA/SUCO /REFRIGERANTE, CARACTERÍSTICAS ADICIONAIS: FUNDO REFORÇADO COM NO MÍNIMO 15 MM	A contratação tem por finalidade a aquisição de equipamentos e utensílios a serem utilizadas na rotina de administração, abastecimento e produção dos Restaurantes Universitários (RUs) dos campi da UFPI e visam garantir registro de preços para agilizar substituição de equipamentos desgastados ou aquisição de outros conforme demandas dos RUs, bem como atender demandas das Residências Universitárias da UFPI.	5,00
ARMÁRIO AÇO	UNID	35	ACABAMENTO SUPERFICIAL: FOSFATIZADO ANTIFERRUGEM, COR: CINZA, QUANTIDADE PORTAS: 6, ALTURA: 1,97, LARGURA: 0,94, PROFUNDIDADE: 0,42, CARACTERÍSTICAS ADICIONAIS: COM FECHADURA, APLICAÇÃO: ROUPEIRO	A contratação tem por finalidade a aquisição de equipamentos e utensílios a serem utilizadas na rotina de administração, abastecimento e produção dos Restaurantes Universitários (RUs) dos campi da UFPI e visam garantir registro de preços para agilizar substituição de equipamentos desgastados ou aquisição de outros conforme demandas dos RUs, bem como atender demandas das Residências Universitárias da UFPI.	1000,00
BANCADA PROFISSIONAL	UNID	10	MATERIAL: AÇO INOXIDÁVEL ASI 304, COMPRIMENTO: 1, LARGURA: 0,75, ALTURA: 0,90, ESPESSURA: 1,50, APLICAÇÃO: SALAS LIMPAS COM PISO EMBORRACHADO, CARACTERÍSTICAS ADICIONAIS: 04 RODÍZIOS EM PTFE, SENDO 02 COM FREIO	A contratação tem por finalidade a aquisição de equipamentos e utensílios a serem utilizadas na rotina de administração, abastecimento e produção dos Restaurantes Universitários (RUs) dos campi da UFPI e visam garantir registro de preços para agilizar substituição de equipamentos desgastados ou aquisição de outros conforme demandas dos RUs, bem como atender demandas das Residências Universitárias da UFPI.	1000,00

BOTIJÃO PARA GÁS	UNID	100	USO: DOMÉSTICO, CAPACIDADE: CERCA DE 13, ACESSÓRIOS: COM VÁLVULA E MECANISMO DE SEGURANÇA	Atender demandas das cozinhas industriais dos Restaurantes Universitários dos Campi da UFPI (seis unidades), os quais juntos, fornecem quase dois milhões de refeições por ano à comunidade acadêmica, bem como demandas de outros setores da UFPI.	245,00
BOTIJÃO PARA GÁS	UNID	70	USO: DOMÉSTICO, CAPACIDADE: CERCA DE 45, ACESSÓRIOS: COM VÁLVULA E MECANISMO DE SEGURANÇA	Atender demandas das cozinhas industriais dos Restaurantes Universitários dos Campi da UFPI (seis unidades), os quais juntos, fornecem quase dois milhões de refeições por ano à comunidade acadêmica, bem como demandas de outros setores da UFPI.	800,00
GÁS REFINO DE PETRÓLEO	UNID	117090	TIPO: GÁS LIQUEFEITO DE PETRÓLEO - GLP, USO: INDUSTRIAL	Atender demandas das cozinhas industriais dos Restaurantes Universitários dos Campi da UFPI (seis unidades), os quais juntos, fornecem quase dois milhões de refeições por ano à comunidade acadêmica, bem como demandas de outros setores da UFPI.	11,20
GÁS REFINO DE PETRÓLEO	UNID	10868	TIPO: GÁS LIQUEFEITO DE PETRÓLEO - GLP, USO: DOMÉSTICO	Atender demandas das cozinhas industriais dos Restaurantes Universitários dos Campi da UFPI (seis unidades), os quais juntos, fornecem quase dois milhões de refeições por ano à comunidade acadêmica, bem como demandas de outros setores da UFPI.	11,01
OUTROS SERVIÇOS DE SUPORTE	UNID	1	SERVIÇO AUTOMAÇÃO - CONTROLE ACESSO	A aquisição de equipamentos e controle eletrônico do acesso e venda de fichas permitirá um controle eficaz e moderno de forma a impedir a entrada de pessoas estranhas à comunidade acadêmica nos Restaurantes Universitários da UFPI, além de assegurar agilidade e segurança no serviço, contribuindo para a redução das filas.	140.000,00

Fonte: Documento de Formalização da Demanda (2023)

6.4 PAINEL DE ESTRATÉGIAS E TAREFAS

No Quadro 13, consta o planejamento operacional da PRAEC para o biênio 2023-2024.

Quadro 13 - Planejamento Operacional da PRAEC para biênio 2023-2024.

PAINEL DE ESTRATÉGIAS E TAREFAS									
UNIDADE		Pró-Reitoria de Assuntos Estudantis e Comunitários (PRAEC)				ANO			2023
IdPDT	META	Instituir medidas corretivas para segurar à ocupação de 100% das vagas destinadas a política de ações afirmativas por discentes que se enquadram nos critérios exigidos.							
1									
ITEM	ESTRATÉGIA	PLANO DE AÇÕES 2023				ATRIBUÍDO ²	ORIGEM ³		ACOMPANHAMENTO
		1ºTrimestre	2ºTrimestre	3ºTrimestre	4ºTrimestre			FINALIZADA	EVIDENCIAR
IdPDT	META	Ampliar o número de bolsas em 40%.							
10.2.1									
Realizar estudo financeiro do recurso do PNAES e analisar viabilidade de recurso próprio com a PROPLAN para complementar recurso a fim realização de ação destinada a esse fim.		X	X			DGA	PDI	NÃO	-
IdPDT	META	Consolidar e manter o atendimento de 100% dos alunos que se inscreverem para a aquisição do kit odontológico.							
10.2.2									
Manter atendimento a demanda requerida pelo benefício. Manutenção preventiva dos equipamentos e reposição dos itens defeituosos.		X	X	X	X	SEOD	PDI	SIM	Editais: www.ufpi.br/praec
IdPDT	META	Reajustar valor das bolsas de assistência estudantil em 50%.							
10.2.3									

Realizar estudo financeiro e analisar viabilidade de recurso próprio com a PROPLAN para complementar recurso a fim realização de ação destinada a esse fim quanto à possibilidade de reajustar em 12,5% o valor da bolsa em 2021.			x	x		DGA	PDI	NÃO	-
IdPDT	META	Ampliar o número de meses de bolsas para 48 meses.							
10.2.4									
Realizar estudo financeiro do recurso do PNAES e analisar viabilidade de recurso próprio com a PROPLAN para complementar recurso a fim de realização de ação destinada a esse fim quanto à possibilidade de ampliar em doze meses o tempo de permanência com a bolsa a partir de 2021.			x	x		DGA	PDI	NÃO	-
IdPDT	META	Realizar (ou fomentar), no mínimo, 12 Projetos anuais voltados para igualdade social, racial e diversidade cultural, preferencialmente sendo um por campus.							
10.2.5									
Consultar as assistentes sociais da PRAEC quanto ao desenvolvimento de três projetos voltados a estes fins.				x	x	SES	PDI	NÃO	-
IdPDT	META	Ampliar o número de bolsas BINCS e BINCS-ES em 200% até 2024							
10.2.6									
Realizar estudo financeiro do recurso do PNAES e analisar viabilidade de recurso próprio com a PROPLAN a fim de realização de ação destinada a esse fim quanto à possibilidade de reajustar em 70% o valor da bolsa em 2021.			x	x		DGA	PDI	PARCIAL	
IdPDT	META	Estruturar a articulação da rede de saúde mental na assistência estudantil, integrando serviços intra e extra institucionais.							
10.2.7									
Consultar os psicólogos quanto à adesão a rede de saúde mental e						SAPSI	PDI	NÃO	

o registro de beneficiário na mesma.					X				
IdPDT	META	Amplicar em 100% o número de psicólogos							
10.2.8									
Consultar o SRH quanto a possibilidade de código de vagas de psicólogos para UFPI.			X			Carlos Eduardo (SAPSI)	PDI	NÃO	
IdPDT	META	Aperfeiçoar o sistema de informática da Assistência Estudantil (SINAE) para as demandas do NAU.							
10.2.9									
Consultar STI quanto à melhoria das funcionalidades do SINAE		X	X	X	X	PRAEC	PDI	PARCIAL	
IdPDT	META	Amplicar e criar nos campi onde não existe os serviços de assistência estudantil formada por equipes composta pelos seguintes profissionais: odontólogo, assistente social, psicólogo, pedagogo, médico, enfermeiro, fonoaudiólogo, técnicos em saúde, nutricionista, educador físico, etc.)							
10.2.10									
Consultar o SRH quanto a possibilidade de inclusão de duas vagas de psicólogos em edital de concurso público para UFPI.			X	X		PRAEC	PDI	NÃO	
IdPDT	META	Desenvolver a partir de 2024 no mínimo 8 ações coletivas em saúde mental de natureza preventiva.							
10.3.1									
Consultar os psicólogos da PRAEC quanto ao desenvolvimento de três ações voltadas a este fim.			X		X	SAPSI	PDI	SIM	
IdPDT	META	Amplicar o número de atendimentos odontológicos anuais em 50%.							
10.3.2									
Realizar aquisição de insumos odontológicos mediante pregão junto a PRAD.				X	X	SEOD	PDI	NÃO	
Consultar a viabilidade de contratação de auxiliar de saúde bucal.				X	x	SEOD	PDI	NÃO	
IdPDT	META	Assegurar que 100% de alunos beneficiários participem de ações como rodas de conversas, ciclo de palestras mensais e outros eventos voltados a fortalecer o apoio aos alunos beneficiários.							
10.3.3									
Definir em edital obrigatoriedade de participação em eventos e			X		X	SES	PDI	NÃO	

ações desenvolvidas aos beneficiários da PRAEC.									
IdPDT	META	Firmar parceria mediante convênio ou instrumento congênere com Secretaria Municipal de Saúde.							
10.3.4									
Formar comissão para organização e fomento à elaboração de termo de cooperação técnica entre a Secretaria Municipal de Saúde e UFPI				X	X	PRAEC	PDI	NÃO	
IdPDT	META	Promover no mínimo1(um) evento anual em cada campus de integração entre a ASSISTÊNCIA ESTUDANTIL e as PRÓ-REITORIAS fins (extensão, pesquisa e ensino)							
10.3.5									
Formar comissão responsável pela elaboração de projeto de estruturação de ações e programação.			X			PRAEC	PDI	PARCIAL	
IdPDT	META	Criar e publicar anualmente Revista Eletrônica da Pró-Reitoria de Assistência Estudantil (Praec)/ Núcleos de Assistência Estudantil (NAEs)							
10.3.6									
Formar comissão em parceria com NAEs e SCS para criação de proposta e articulação com os setores envolvidos para definição de conteúdo, revisão, criação de arte e publicação.					X	PRAEC	PDI	NÃO	
IdPDT	META	Ampliar em 300% o número de vagas para o benefício pecuniário Auxílio Residência							
10.4.1									
Realizar estudo financeiro do recurso do PNAES e analisar viabilidade de recurso próprio com a PROPLAN para complementar recurso a fim realização de ação destinada a esse fim.quanto à possibilidade de ampliar em 110%, a partir de 2021 a quantidade de bolsas voltadas ao Auxilio Residência.					X	SES/DGA	PDI	SIM	EDITAIS: www.ufpi.br/praec
IdPDT	META	Melhorar a infraestrutura de bens permanentes das Residências Universitárias de todos os campi.							
10.4.2									

Acompanhar a PRAD quanto ao planejamento, análise, elaboração de termos de referências para esse fim.				X	CACOM	PDI	PARCIAL	
IdPDT	META	Construir 1(uma) residência universitária para os alunos da UFPI no campus CAFS.						
10.2.3								
Acompanhar a PREUNI quanto ao planejamento, análise, elaboração de projeto e consultar a PROPLAN quanto a dotação orçamentária destinada a esse fim.				X	CACOM/PRAEC	PDI	NÃO	
IdPDT	META	Reformar as5(cinco) unidades residências universitário existentes atualmente na UFPI.						
10.4.4								
Acompanhar a PREUNI quanto ao planejamento, análise e elaboração de projeto. Consultar a PROPLAN quanto a dotação orçamentária destinada a esse fim.				X	CACOM/PRAEC	PDI	PARCIAL	
IdPDT	META	Construção de mais uma unidade de distribuição em Teresina e outro Restaurante Universitário em Bom Jesus						
10.4.5								
Acompanhar o andamento do projeto na PREUNI e a dotação orçamentária na PROPLAN.				X	CRU	PDI	NÃO	
IdPDT	META	Reforma das 6 (Seis) cozinhas e refeitório dos Restaurante Universitário.						
10.4.6								
Acompanhar o andamento do projeto na PREUNI e a dotação orçamentária na PROPLAN.				X	CRU	PDI	PARCIAL	
IdPDT	META	Implantar até 2024 transporte acessível paracirculação noCampus MinistroPetrônio Portella.						
10.4.7								
Acompanhar junto a PREUNI o desenvolvimento de projeto que torne pelo menos um ônibus da UFPI acessível e possibilidade de contratação de serviços com				X	NAU	PDI	NÃO	

transportes acessíveis.								
IdPDT	META	Implantar sistema controle eletrônico de vendade ticket refeição e acesso aos Restaurantes Universitários por biometria.						
10.4.8				X	X	CRU	PDI	PARCIAL
Acompanhar o desenvolvimento de <i>software</i> pelo STI para controle de acesso aos Restaurantes Universitários.				X	X	CRU	PDI	PARCIAL
IdPDT	META	Diagnosticar100% dos estudantes com baixo rendimento para detectar problemas emergentes						
10.5.1								
.Acompanhar junto ao STI o desenvolvimento a aba "assistência estudantil" para identificação e acompanhemnto desses alunos.				X	X	SEPE	PDI	SIM
IdPDT	META	Implantar sistema eletrônico de acompanhamento pedagógico dos alunos beneficiários.						
10.5.2								
Acompanhar junto ao STI os requisitos necessários para levantamento desses dados.				X	X	SEPE	PDI	NÃO
IdPDT	META	Desenvolver ações coletivas sobre aprendizagem e métodos de estudo.						
10.5.3								
Solicitar a equipe de psicólogos e pedagogos da PRAEC a elaboração de calendário de atividades referentes ao ano de 2021 com as ações voltadas para esse fim.			x			SEPE	PDI	SIM
IdPDT	META	Institucionalizar práticas para análise e monitoramento dos fatores que contribuem para os índices de evasão, repetência e promover ações que possibilitem a redução de alunos evadidos.						
10.5.4								
Solicitar junto ao STI a criação de ferramentas para monitorar os índices de evasão escolar e desenvolver ações voltadas para redução da mesma.					X	PRAEC	PDI	NÃO
IdPDT	META	Implementar o Programa Observatório Estudantil com a finalidade de desenvolver pesquisas sobre os estudantes atendidos pela PRAEC/NAEs.						
10.5.5								

Formar comissão para elaboração de projeto para definição dos objetivos, metas, envolvidos e forma de seleção e atuação.				X	PRAEC	PDI	NÃO	
IdPDT	META	Garantir anualmente que no mínimo 90% alunos beneficiário conclua o curso.						
10.5.6								
Realizar levantamento geral dos beneficiários da PRAEC para levantamento da situação dos estudantes com baixo rendimento para análise e posterior definição de ações, condizentes com a situação detectada.			X	X	SEPE	PDI	NÃO	
Solicitar junto ao STI a criação de ferramentas para monitorar os índices de evasão escolar e desenvolver ações voltadas para redução da mesma.			X	X	PRAEC	PDI	NÃO	
IdPDT	META	Identificar 100% os discentes beneficiários mediante ADIÇÃO no banco de dados SIGAA no cadastro de discente a informação que ALUNO BENEFICIÁRIO e o período de VIGÊNCIA DO BENEFÍCIO.						
10.5.7								
Solicitar ao STI a elaboração de um relatório com extração dessas informações do banco de dados do Sigaa.				X	PRAEC	PDI	NÃO	
IdPDT	META	Implantar Núcleos de Acessibilidade em 100% dos campi (Floriano, Picos, Bom Jesus)						
10.6.1								
Elaboração de projeto para expansão dos Núcleos de Acessibilidade para os campi fora de sede				X	NAU	PDI	NÃO	
IdPDT	META	Implantar computadores com leitores e tecnologias assistivas nos laboratórios de 100% dos centros de ensino.						
10.6.2								
Solicitar ao STI computadores com leitores e tecnologias assistivas para 20% dos laboratórios da UFPI, para serem implantados em 2021.				X	NAU	PDI	NÃO	

IdPDT	META	Criar laboratório para adaptação de material no campus Ministro Petrônio Portella						
10.6.3					X	NAU	PDI	NÃO
Formar comissão para elaboração de projeto, estudo de melhor local para viabilidade de implantação, levantamento de itens necessários e recursos humanos.								
IdPDT	META	Promover 1(um) Encontro anual do público-alvo da Educação Especial da UFPI						
10.6.4					X	NAU	PDI	SIM
Criar comissão para realizar o encontro e organizar o cronograma de execução.								
IdPDT	META	Institucionalizar e implementar Política de Saúde Mental com calendário de eventos objetivando organizar a assistência às pessoas com necessidade de acompanhamento e cuidados específicos em saúde mental						
10.6.5					X	SAPSI	PDI	NÃO
Criar comissão de psicólogos para elaborar a Política de Assistência a Saúde Mental e organização dos eventos a partir de 2021.								
IdPDT	META	Criar Comissão Esperança Garcia em todos os campi da UFPI para desenvolver ações anuais (com professores, técnicos e alunos)						
10.6.6								
Estabelecer cronograma de reuniões com a Comissão Esperança Garcia de Teresina e elaborar projeto de criação das comissões nos demais campi.					X	PRAEC	PDI	NÃO
IdPDT	META	Desenvolver e estruturar protocolo de linha de cuidado de assistência ao indivíduo suscetível ao suicídio em parcerias intra e interinstitucionais						
10.6.7			x	x	X	SAPSI	PDI	NÃO
Apresentação e discussão do projeto de prevenção continuada do suicídio para a equipe responsável para construção das metas e definição de cronograma de ações.								

¹ Identificação do Planejamento de Desenvolvimento Tático (N° da Meta, N° idPDE). ²Atribuído - Indicação do responsável por executar a estratégia. ³ Origem: PDI, Plano Tático, Plano de Integridade, Plano de sustentabilidade, Plano de Risco, Plano de Desenvolvimento Operacional e etc).

Fonte: PRAEC.

7 CONCLUSÃO

A PRAEC e seus órgãos administrativamente vinculados, vem procurando ampliar o escopo de ações em Assistência Estudantil na UFPI, a fim de contribuir substancialmente para reduzir as desigualdades socioeconômicas, reduzir a evasão e permitir a permanência com qualidade e a conclusão do curso, garantir a acessibilidade, e promover a justiça social no percurso formativo dos estudantes. Os objetivos, metas e estratégias apresentados no presente plano são fruto de esforços coletivos para aperfeiçoamento das ações e serviços prestados pela PRAEC. A partir de um planejamento sistemático através do PDU será possível uma melhor organização e cumprimento gradual de melhorias na PRAEC.

REFERÊNCIAS

Manual de orientações para elaboração do relatório anual de atividades das unidades da UFPI - PROPLAN/UFPI:

https://proplan.ufpi.br/images/conteudo/PROPLAN/Relatorio_Atividades/MANUAL_ELABORACAO_RAA_22_01_2022.pdf

Resolução CAD/UFPI N. 64, de 4 de agosto de 2022 - Dispõe sobre a criação da Pró-Reitoria de Assuntos Estudantis e Comunitários (PRAEC) (pág. 47):

https://ufpi.br/arquivos_download/arquivos/2022/RES_CAD_48_A_69.pdf

Resolução CEPEX N. 319/2022 - Regulamenta a Política de Assistência Estudantil da UFPI. (pág. 02):

https://ufpi.br/arquivos_download/arquivos/2022/RESOLU%C3%87%C3%83O_CEPEX.pdf

Plano de Desenvolvimento Institucional - PDI 2020-2024:

https://proplan.ufpi.br/images/conteudo/PROPLAN/PDI/PDI_2020_2024_UFPI_vf3.pdf

Plano de Desenvolvimento da Unidade - PDU/PRAEC 2020-2022: <https://ufpi.br/pdu-praec>