



**MINISTÉRIO DA EDUCAÇÃO
SECRETARIA DA EDUCAÇÃO SUPERIOR
UNIVERSIDADE FEDERAL DO PIAUÍ**

PRÓ-REITORIA DE ENSINO DE GRADUAÇÃO (PREG)

**RELATÓRIO ANUAL DE ATIVIDADES (RAA) –
EXERCÍCIO 2021**

**TERESINA
2022**

RELAÇÃO DOS DIRIGENTES DA ADMINISTRAÇÃO SUPERIOR

Gildásio Guedes Fernandes

Reitor

Viriato Campelo

Vice-Reitor

Ana Beatriz Sousa Gomes

Pró-Reitora de Ensino de Graduação

Deborah Dettmam Matos

Pró-Reitoria de Extensão e Cultura

Evangelina da Silva Sousa

Pró-Reitora de Administração

Luiz de Sousa Santos Junior

Pró-Reitor de Pesquisa e Inovação

Luís Carlos Sales

Pró-Reitor de Planejamento e Orçamento

Regilda Saraiva dos Reis Moreira Araújo

Pró-Reitora de Ensino de Pós-Graduação

Acrísio de Miranda Sampaio

Pró-Reitor de Assuntos Estudantis e Comunitários

RELAÇÃO DOS DIRIGENTES DA UNIDADE

Quadro I – Informação dos Dirigentes da PREG.

Unidade/Subunidade	Função do Dirigente	Nome	E-mail fone institucional
Pró-Reitoria	Pró-Reitora	Ana Beatriz Sousa Gomes	preg@ufpi.edu.br 3215-5540
Diretoria de Administração Acadêmica (DAA)	Diretor	Leomá Albuquerque Matos	daa@ufpi.edu.br 3215-5543
Coordenadoria Geral de Graduação (CGRAD)	Coordenador	Eliesé Idalino Rodrigues	cgrad@ufpi.edu.br 3215-5552
Coordenadoria de Administração Acadêmica Complementar - CAAC	Coordenadora	Rosa Lina Gomes do Nascimento Pereira da Silva	caac@ufpi.edu.br 3215-5555
Coordenação de Desenvolvimento e Acompanhamento Curricular (CDAC)	Coordenador	Francisco Newton Freitas	curriculo@ufpi.edu.br 3237-1367
Coordenadoria Geral de Estágios (CGE)	Coordenadora	Maria Rosália Ribeiro Brandim	ceo-dados@ufpi.edu.br 3215-5553
Coordenadoria de Seleção e Programas Especiais (CSPE)	Coordenador	Maycon Silva Santos	cspe@ufpi.edu.br 3237-2209

Observação: Este RAA foi elaborado por cada um dos dirigentes da PREG, que encaminharam seus relatórios setoriais à Coordenação Geral de Graduação (CGRAD) para complementação e compilação das informações em um só relatório.

MENSAGEM DO DIRIGENTE DA UNIDADE

A Pró-Reitoria de Ensino de Graduação (PREG) é o órgão responsável pelo planejamento, coordenação, acompanhamento e supervisão dos cursos distribuídos nas Unidades Acadêmicas, buscando promover a articulação com as Coordenações de Curso, Coordenações de Programas Acadêmicos, Departamentos, Unidades Acadêmicas e demais órgãos da universidade.

São atribuições e competências do Pró-Reitor de Ensino de Graduação (Portaria Nº 66/2021 PREG/UFPI):

- Exercer as atribuições e competências previstas no Estatuto e no Regimento Geral da UFPI;
- Exercer a competência geral de planejamento, supervisão e coordenação das atividades da Pró-Reitoria;
- Avocar e/ou delegar atribuições e competências, bem como revisar e anular atos dos órgãos vinculados à Pró-Reitoria.

Segundo os preceitos instituídos no Estatuto da Universidade Federal do Piauí, obedece ao Art. 26 do Estatuto da Universidade que expressa que os cursos de graduação habilitarão à obtenção de grau profissional ou acadêmico e estarão abertos aos candidatos que tenham sido classificados em processo seletivo, na forma de lei.

A PREG é constituída por uma Diretoria: Diretoria de Administração Acadêmica (DAA) e cinco Coordenadorias: Coordenadoria Geral de Graduação (CGRAD), Coordenadoria de Administração Acadêmica Complementar (CAAC), Coordenadoria de Desenvolvimento e Acompanhamento Curricular (CDAC), Coordenadoria Geral de Estágios (CGE) e Coordenadoria de Seleção e Programas Especiais (CSPE), todas comprometidas em colaborar com a missão da UFPI, segundo as suas competências definidas no Regimento Interno da PREG (Portaria Nº 66 PREG/UFPI, de 18 de outubro de 2021).



Profª Ana Beatriz
Pró-Reitora de Ensino de Graduação



Prof. Leomá Matos
Diretor DAA



Prof. Eliesé Idalino
Coordenador CGRAD



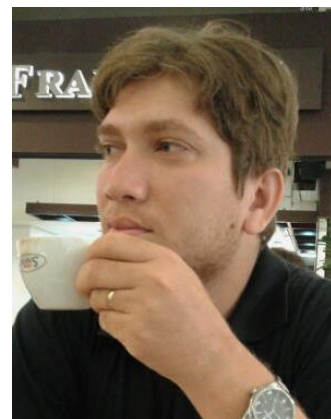
Prof. Francisco Newton
Coordenador CDAC



Profª Rosália Brandim
Coordenadora CGE



Profª Rosa Lina
Coordenadora CAAC



Prof. Maycon Santos
Coordenador CSPE

SUMÁRIO

1	INTRODUÇÃO	7
2	MISSÃO DA PREG	7
3	VISÃO DA PREG	7
4	VALORES DA PREG	7
5	ACOMPANHAMENTO DO PLANEJAMENTO DA UNIDADE (CONFORME PDI 2020-2024 E PDU 2020-2022)	12
6	AVALIAÇÃO GERAL DA UNIDADE ACERCA DOS RESULTADOS ALCANÇADOS EM 2021	18
7	PLANEJAMENTO DA PREG PARA 2022	20
8	DADOS ESPECÍFICOS DA PREG	22
8.1	DIRETORIA DE ADMINISTRAÇÃO ACADÊMICA (DAA)	22
8.1.1	Divisão de Programas e Matrículas – DPM	24
8.2	COORDENADORIA GERAL DE GRADUAÇÃO (CGRAD)	26
8.3	COORDENADORIA DE DESENVOLVIMENTO E ACOMPANHAMENTO CURRICULAR (CDAC)	36
8.3.1	Introdução	36
8.3.2	Atividades principais realizadas em 2021	37
8.4	COORDENADORIA DE SELEÇÃO E PROGRAMAS ESPECIAIS (CSPE)	39
8.4.1	Introdução	39
8.4.2	Ações da CSPE em 2021	40
8.5	COORDENADORIA DE ADMINISTRAÇÃO ACADÊMICA COMPLEMENTAR (CAAC)	46
8.5.1	Introdução	46
8.5.2	Desempenho da CAAC nas estratégias previstas no PDU	48
8.5.3	Ações relevantes não previstas no PDU	49
8.5.4	Resultados Alcançados em 2021	52
8.5.5	Gestão orçamentária e financeira	53
8.5.6	Principais ações a serem realizadas pela CAAC em 2022	56
8.6	COORDENADORIA GERAL DE ESTÁGIOS (CGE)	57
8.6.1	Introdução	57
8.6.2	Seguro de vida contra acidentes no estágio	60
8.6.3	Resultados alcançados em 2021	61
8.6.4	Dificuldade na execução do plano	63
8.6.5	Atividades propostas para 2022	64

LISTA DE FIGURAS

Figura 1	Organograma da PREG	9
Figura 2	Mapa Estratégico da PREG	10
Figura 3	Cadeia de Valor da PREG	11
Figura 4	Orçamento analítico da PREG para o exercício 2021	53

Figura 5	Estrutura funcional da Coordenadoria Geral de Estágios/PREG/UFPI	59
----------	--	----

LISTA DE QUADROS

Quadro 1	Painel de Acompanhamento do Plano de Metas de 2021..	12
Quadro 2	Objetivos e metas gerais do PDU para o ano de 2022.....	20
Quadro 3	Quantitativo de registros de matrícula em 2021, no Campus Teresina (CCA, CCE, CCN, CCHL, CCS e CT) e Unidades fora de sede (CAFS, CPCE e CSHNB), por forma de ingresso	25
Quadro 4	Componentes/indicadores da graduação 2019-2021	27
Quadro 5	Número de matriculados 2021 (campus de Teresina)	28
Quadro 6	Número de matriculados 2021 (campus de Bom Jesus) ...	30
Quadro 7	Número de matriculados 2021 (campus de Picos)	30
Quadro 8	Número de matriculados 2021 (campus de Floriano)	31
Quadro 9	Quadro 9 - Número de matriculados PARFOR 2021	31
Quadro 10	Ativos e matriculados CEAD 2021	31
Quadro 11	Diplomados regulares 2021 (campus de Teresina)	32
Quadro 12	Diplomados regulares 2021 (campus de Bom Jesus)	34
Quadro 13	Diplomados regulares 2021 (campus de Picos)	34
Quadro 14	Diplomados regulares 2021 (campus de Floriano)	35
Quadro 15	Diplomados PARFOR 2021	35
Quadro 16	Diplomados CEAD 2021	36
Quadro 17	Editais CSPE 2021	41
Quadro 18	Painel de acompanhamento do plano de metas 2021 da CAAC	49
Quadro 19	Demonstrativo do orçamento de bolsas geridas pela CAAC em 2021	54
Quadro 20	Demonstrativo dos valores pagos de bolsas do Programa de Monitoria no ano de 2021	54
Quadro 21	Demonstrativos dos valores pagos de bolsas do PROMISAES no ano de 2021	55
Quadro 22	Demonstrativos dos valores pagos de bolsas do Programa de Incentivo Acadêmico-Profissional no ano de 2021	56
Quadro 23	Calendários de graduação executados/cronogramas de cadastro de estágio em 2021	59
Quadro 24	Ações de estágio realizadas pela CGE, segundo grau de execução, 2021	61
Quadro 25	Indicadores de Estágios da Graduação, período jan-dez.2021	62
Quadro 26	Ações de estágio propostas para 2022	64

1 INTRODUÇÃO

A Pro Reitoria de Ensino de Graduação (PREG) foi criada em 1973, com a aprovação do primeiro Estatuto da Universidade Federal do Piauí (UFPI). Esse estatuto foi aprovado pelo Decreto n. 72.140, de 26 de abril de 1973 e publicado no DOU de 27 de abril de 1973 e Parecer do Conselho Federal de Educação (CFE) n. 1.480/72, homologado pelo Ministro Jarbas Gonçalves Passarinho e publicado no DOU de 26 de janeiro de 1973.

2 MISSÃO DA PREG

A missão da UFPI é de “promover a educação superior de qualidade, com vista à formação de sujeitos comprometidos com a ética e capacitados para atuarem em prol do desenvolvimento regional, nacional e internacional”, sendo assim, a PREG tem a função de gerir os processos de ensino-aprendizagem dos cursos de graduação e todas as relações que lhes são afeitas, busca contribuir para o cumprimento da missão maior da Universidade Federal do Piauí.

3 VISÃO DA PREG

A PREG, como órgão responsável pelo planejamento, coordenação, acompanhamento e supervisão dos cursos de graduação da UFPI, compartilha dos princípios e valores que regem a Universidade e que representam, portanto, seus valores.

4 VALORES DA PREG

I – Compromisso com a justiça social, equidade, cidadania, ética, preservação do meio ambiente, transparência e gestão democrática;

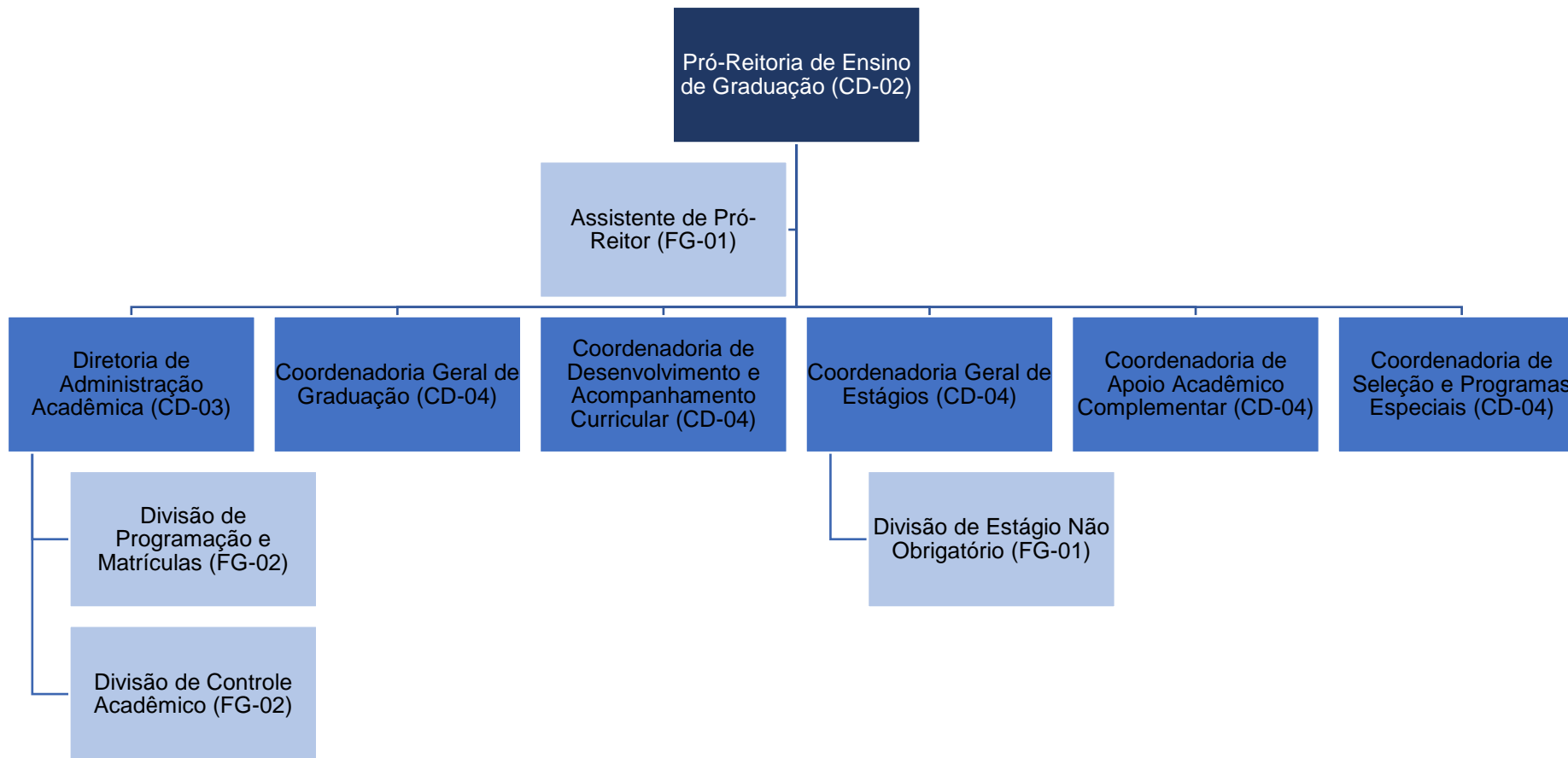
II – Fortalecimento do ensino em seus respectivos níveis, concomitante à sua integração com a pesquisa e a extensão;

III – Difusão do conhecimento científico e tecnológico, suporte aos arranjos produtivos locais, sociais e culturais e aprofundamento do processo de internacionalização;

IV – Inclusão de um público historicamente colocado à margem das políticas de formação para o trabalho, dentre outros, pessoas que residem em localidades geograficamente distantes dos grandes centros educativos do Estado;

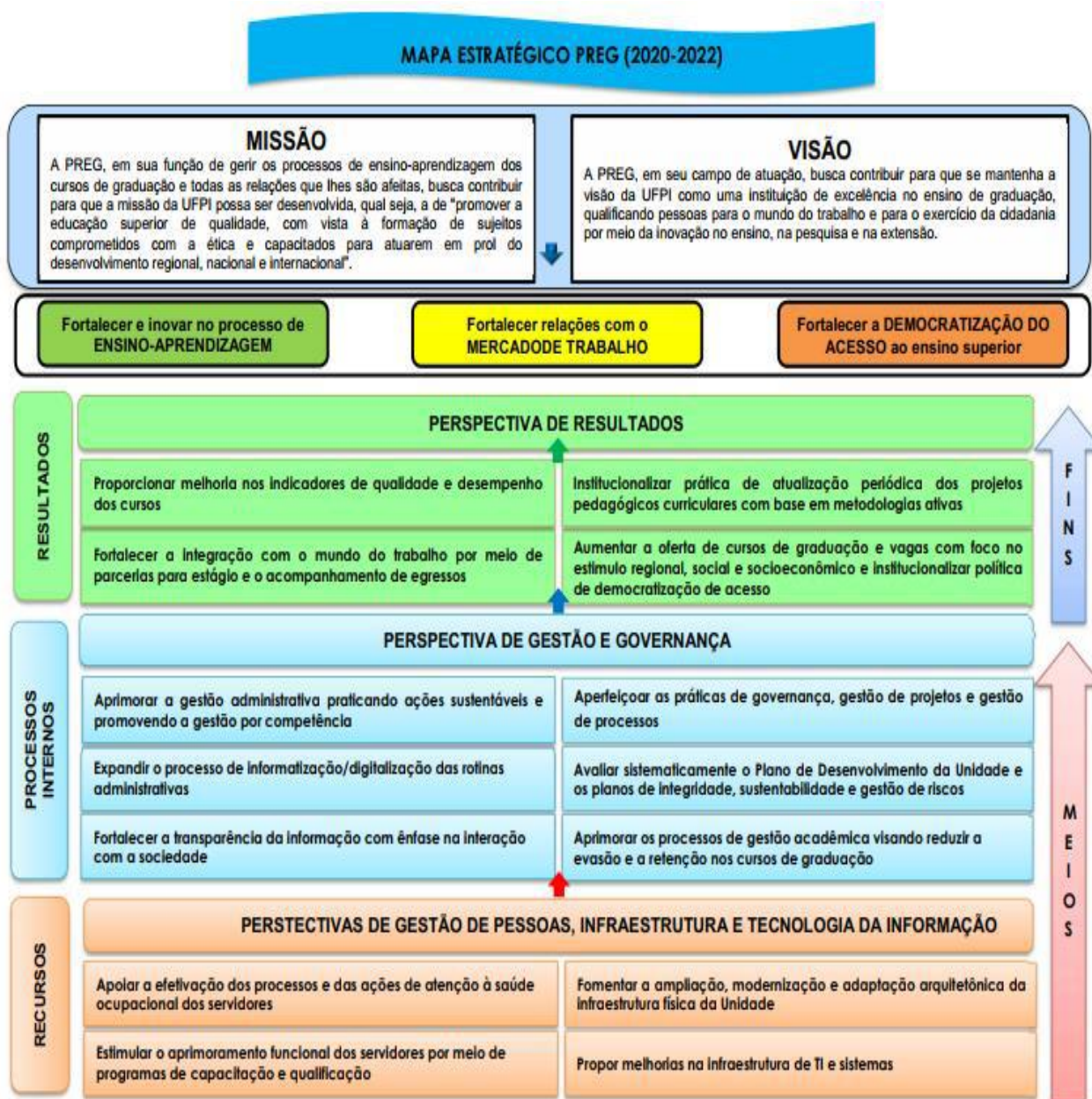
V – Respeito à pluralidade de pensamento e à natureza pública e gratuita do ensino, sob a responsabilidade da União.

Figura 1 – Organograma da PREG.



Fonte: PDU/PREG.

Figura 2 – Mapa Estratégico da PREG.



Fonte: PDU/PREG.

Figura 3 – Cadeia de Valor da PREG.



Fonte: PDU/PREG.

5 ACOMPANHAMENTO DO PLANEJAMENTO DA UNIDADE (CONFORME PDI 2020-2024 E PDU 2020-2022)

Quadro 1 – Painel de Acompanhamento do Plano de Metas de 2021.

PAINEL DE ACOMPANHAMENTO DO PLANO DE METAS 2021					
UNIDADE			PRÓ-REITORIA DE ENSINO DE GRADUAÇÃO		
1		TEMA ESTRATÉGICO		PROMOVER UMA EDUCAÇÃO DE EXCELÊNCIA E PRINCÍPIOS INOVADORES	
OBJETIVO		MELHORAR OS INDICADORES DE QUALIDADE DE CURSO			
Item	Cenário em 2020	Meta 2021 (alcançado)	Concluído (Sim/ Não)	Evidenciar (indicadores, links de editais, motivos de não conclusão)	Grau de Eficácia (realizado/planejado (Proporcional))
Cursos com CPC FAIXA igual a 3 (Modalidade Presencial)	65,3%	60,0% (65,3%)	Parcialmente	https://www.gov.br/inep/pt-br/aceso-a-informacao/dados-abertos/indicadores-educacionais/indicadores-de-qualidade-da-educacao-superior	92%
Cursos com CPC FAIXA igual a 4 (Modalidade Presencial)	32,0%	30,0% (32,0%)	Sim	https://www.gov.br/inep/pt-br/aceso-a-informacao/dados-abertos/indicadores-educacionais/indicadores-de-qualidade-da-educacao-superior	100%
Cursos com CPC FAIXA igual a 5 (Modalidade Presencial)	0,0%	0,0% (0,0%)	Sim	https://www.gov.br/inep/pt-br/aceso-a-informacao/dados-abertos/indicadores-educacionais/indicadores-de-qualidade-da-educacao-superior	100%

Cursos com conceito ENADE FAIXA igual a 3 (Modalidade Presencial)	38,7%	35,0% (38,7%)	Parcialmente	https://www.gov.br/inep/pt-br/aceso-a-informacao/dados-abertos/indicadores-educacionais/indicadores-de-qualidade-da-educacao-superior	90,4%
Cursos com conceito ENADE igual a 4 (Modalidade Presencial)	29,3%	29,0% (29,3%)	Sim	https://www.gov.br/inep/pt-br/aceso-a-informacao/dados-abertos/indicadores-educacionais/indicadores-de-qualidade-da-educacao-superior	100%
Cursos com ENADE FAIXA igual a 5 (Modalidade Presencial)	14,7%	20,0% (14,7%)	Parcialmente	https://www.gov.br/inep/pt-br/aceso-a-informacao/dados-abertos/indicadores-educacionais/indicadores-de-qualidade-da-educacao-superior	73,5%

2		TEMA ESTRATÉGICO		PROMOVER UMA EDUCAÇÃO DE EXCELÊNCIA E PRINCÍPIOS INOVADORES	
OBJETIVO		MELHORAR OS INDICADORES DE DESEMPENHO DE CURSO			
Item	Cenário em 2020	Meta 2021	Concluído (Sim/ Não)	Evidenciar (indicadores, links de editais, motivos de não conclusão)	Grau de Eficácia (realizado/planejado (Proporcional))
Taxa de evasão nos cursos de Graduação presenciais	10,80%	11,00% (16,9%)	Não	Indicador anual (depende dos dados dos dois semestres de 2021)	0%
Taxa de Retenção nos cursos de graduação (Modalidade Presencial)	19,50%	14,50% (13,7%)	Sim	Indicador anual (depende dos dados dos dois semestres de 2021)	100%
Taxa de ocupação nos cursos de graduação (Modalidade Presencial)	88,40%	89,00% (81,5%)	Não	Indicador anual (depende dos dados dos dois semestres de 2021)	0%
Taxa de Sucesso nos cursos de graduação (Modalidade Presencial)	29,00%	59,00% (53,3%)	Parcialmente	Indicador anual (depende dos dados dos dois semestres de 2021)	90,3%

3		TEMA ESTRATÉGICO		PROMOVER UMA EDUCAÇÃO DE EXCELÊNCIA E PRINCÍPIOS INOVADORES	
OBJETIVO		AUMENTAR A OFERTA DE CURSOS DE GRADUAÇÃO E VAGAS COM FOCO NO ESTÍMULO REGIONAL, SOCIAL E SOCIOECONÔMICO			
Item	Cenário em 2020	Meta 2021 (alcançado)	Concluído (Sim/ Não)	Evidenciar (indicadores, links de editais, motivos de não conclusão)	Grau de Eficácia (realizado/planejado (Proporcional))
Oferta de cursos de graduação (modalidade presencial) como foco a demanda carência social e estímulo à economia local	71	71 (71)	Sim	--	100%
Oferta total de vagas em cursos de graduação (modalidade presencial)	5.036	5.050 (5.036)	Sim	--	100%

4	TEMA ESTRATÉGICO		PROMOVER UMA EDUCAÇÃO DE EXCELÊNCIA E PRINCÍPIOS INOVADORES		
OBJETIVO		INSTITUCIONALIZAR E SISTEMATIZAR PROGRAMA DE ACOMPANHAMENTO DE EGRESSOS			
Item	Cenário em 2020	Meta 2021	Concluído (Sim/Não)	Evidenciar (indicadores, links de editais, motivos de não conclusão)	MÉTRICA DE AVALIAÇÃO
Normatização do programa de acompanhamento de egresso mediante publicação de portaria	Não existe	Publicar Portaria	Não	Evidenciar mediante publicação da portaria	Portaria publicada normatizando o programa de egressos
Disponibilizar ferramenta informatizada para acompanhamento de egressos	Não existe	Ferramenta web disponível para uso	Não	Evidenciar por meio da ferramenta disponibilizada	Ferramenta web disponível para acompanhamento de egressos
Implantação de programa de acompanhamento de egressos em 100% dos cursos de graduação	Não existe	50%	Não	Evidenciar mediante uso da ferramenta	Utilizar ferramenta web de acompanhamento de egressos em 100% dos cursos de graduação
Criação de associação de egressos	Não existe	Publicar portaria	Não	Evidência da portaria publicada	Publicação de portaria com o regramento da associação de egressos (existem apenas os CA's atualmente)

4	TEMA ESTRATÉGICO		PROMOVER UMA EDUCAÇÃO DE EXCELÊNCIA E PRINCÍPIOS INOVADORES		
OBJETIVO		INSTITUCIONALIZAR PRÁTICA DE ATUALIZAÇÃO PERIÓDICA DOS PROJETOS PEDAGÓGICOS CURRICULARES (PPC) COM BASE EM METODOLOGIAS ATIVAS E DIRETRIZES DO GOVERNO FEDERAL			
Item	Cenário em 2020	Meta 2021 (realizado)	Concluído (Sim/Não)	Evidenciar (indicadores, links de editais, motivos de não conclusão)	MÉTRICA DE AVALIAÇÃO
Atualização de PPCs	10,9%	40% (14,4%)	Parcialmente	--	Total de PPCs atualizados dividido pelo número total de PPCs (15/104)
5	TEMA ESTRATÉGICO		PROMOVER UMA EDUCAÇÃO DE EXCELÊNCIA E PRINCÍPIOS INOVADORES		
OBJETIVO		RTALECER A INTEGRAÇÃO COM O MERCADO DE TRABALHO POR MEIO DE PARCERIAS PARA ESTÁGIO			
Item	Cenário em 2020	Meta 2021 (realizado)	Concluído (Sim/Não)	Evidenciar (indicadores, links de editais, motivos de não conclusão)	Grau de Eficácia (realizado/planejado (Proporcional))
Realização de pelo menos 1 seminário anual por <i>campus</i> com finalidade fortalecer a integração com o mercado de trabalho por meio de parcerias para estágio	0	2 (0)	Não	Cenário de pandemia	0%

6 AVALIAÇÃO GERAL DA UNIDADE ACERCA DOS RESULTADOS ALCANÇADOS EM 2021

➤ Qual o percentual geral de grau de eficácia em relação às metas estabelecidas para 2021?

Considerando o alcance das metas estabelecidas para 2021, a PREG atingiu um grau de eficácia de 33%, atingindo 06 metas de uma totalidade de 18. Este fato significa que as limitações impostas pela pandemia impactaram de certa forma para que conseguíssemos ter um bom desempenho, tendo em vista as constantes e inúmeras necessidades de providenciar ações emergenciais.

➤ Quais as principais ações desenvolvidas pela unidade que impactaram positivamente a sua gestão, de modo a garantir a cadeia de valor/mapa estratégico traçada por ela (PDU) e pela UFPI (PDI)?

Listagem com algumas das principais ações realizadas ou finalizadas pela PREG em 2021:

- Ingresso de aproximadamente 5 mil alunos através dos Editais SiSU 2021.1 e 2021.2, e Editais para ingressos de cursos específicos como LIBRAS, ARTES VISUAIS e MÚSICA, e Editais de vagas remanescentes (Portador de Curso Superior/Transferência Voluntária), anteriormente interrompidos em razão da pandemia COVID-19;
- Expansão do Programa de Monitoria, ampliando-o como auxílio estratégico-metodológico para o ensino de graduação, além dos Editais específicos do Programa de Estudantes-Convênio de Graduação (PEC-G), para concessão de bolsas do Projeto Milton Santos de Acesso ao Ensino Superior (PROMISAES), e para o Programa ANDIFES de Mobilidade Acadêmica Nacional, e Incentivo Acadêmico-Profissional;
- Grandes avanços nos Estágios, que passaram a ser mais flexíveis, com uma retomada dos Estágios obrigatórios em 90% dos nossos cursos, com crescimento exponencial do ENO (ESTÁGIO NÃO-OBRIGATÓRIO), em todos os cursos presenciais, nesse período, com alta procura pelos alunos e uma boa oferta de vagas pelos diversos serviços e concedentes;

- Reformulação parcial ou integral dos currículos dos cursos, em atenção às instruções normativas referentes ao contexto pandêmico, bem como a organização dos currículos institucionais, para adequação às normativas de currículo nacional, como por exemplo, a inclusão das atividades de extensão, uma vez que, atualmente, 15 (quinze) cursos da nossa Instituição já contam com a implantação destas; além de suporte nas reformulações curriculares destinadas ao Programa Institucional de Fomento e Indução da Inovação da Formação Inicial Continuada de Professores e Diretores Escolares (PRIL);
- Avanços nos Calendários Acadêmicos dos Cursos de Graduação - LEDOC e PARFOR: de 2019.2 para os períodos 2020.2 e 2021; MEDICINAS INTERNATOS: de 2019 para os períodos 2020.1 e 2021.2; CEAD: de 2020.1 para os períodos 2022.1 e 2022.2; PRESENCIAL: de 2020.1 para os períodos 2021.1/2021.3/2021.2;
- Elevação no número de Colações de Grau Coletivas e Simples, bem como de Diplomas de Graduação emitidos/registrados: Colações de Grau no ano de 2021: 7314, sendo 2020.1 – 1962, 2020.3 – 460, 2020.2 – 3308, 2021.1 – 1567, 2021.1 – 6 e 2021.3 - 11; Diplomas UFPI: 3977; Diplomas PARTICULARES: 6022; Redução no tempo de confecção dos diplomas da UFPI: 6 a 12 meses em 2020, para 3 a 6 meses, em 2021; E Redução no tempo de registro dos diplomas de faculdades particulares: de 120 a 180 dias em 2020, para 60 dias em 2021;
- Regularização das Avaliações Docentes (2019 a 2021) que estavam impactando as Progressões Funcionais Docentes;
- Desburocratização em trâmites e rotinas administrativas internas, além da execução de forças-tarefas e adoção de estratégias, para maior agilidade e celeridade no manejo com os processos, através do painel eletrônico, melhorando fluxos como dispensas de disciplinas, trancamentos, cancelamentos, quebras de pré-requisitos, dentre outros;
- Organização e Edição de Portarias e Resoluções Internas, bem como Resoluções CEPEX/UFPI, que vieram a reduzir consideravelmente o volume de processos na Câmara de Ensino e demais setores administrativos da PREG;

- Regulamento das atribuições, competências e ações da PREG, por meio da Portaria Nº 66/2021 PREG/UFPI, de 18 de outubro de 2021;
- Organização dos atos normativos da unidade (ainda a ser concluída).

➤ **Quais os fatores (externos e internos) que dificultaram/facilitaram o cumprimento dos objetivos e metas da sua unidade e impactaram positivamente/negativamente a cadeia de valor/mapa estratégico traçada pela unidade (PDU) e pela UFPI?**

Em nível de Planejamento Operacional, a PREG está em processo de discussão e reelaboração de suas ações sempre que o quadro sanitário é alterado para que a comunidade acadêmica seja minimamente prejudicada.

A ocorrência da Pandemia de COVID-19 continuou impactando fortemente nas atividades acadêmicas de estágio, com maior ênfase no estágio obrigatório, bem como a realização de aulas práticas.

Assim, os principais fatores que influenciaram o alcance dos objetivos estratégicos da PREG em 2021 foram os ligados à pandemia. Sobre a prioridade da gestão para o exercício 2022, destaca-se a conclusão da organização dos atos normativos e a implantação do ensino híbrido como possibilidade para todos os centros e *campi* da instituição.

7 PLANEJAMENTO DA PREG PARA 2022

Quadro 2 – Objetivos e metas gerais do PDU para o ano de 2022.

OBJETIVOS E METAS GERAIS DO PDU PARA O ANO DE 2022 PREG
<i>Objetivo:</i> MELHORAR INDICADORES DE QUALIDADE
Reduzir taxas de cursos com CPC FAIXA igual a 3 (Modalidade Presencial)
Aumentar taxas dos cursos com CPC FAIXA igual a 4 e 5 (Modalidade Presencial)
Reduzir taxas dos cursos com conceito ENADE FAIXA igual a 3 (Modalidade Presencial)

Aumentar taxas dos cursos com conceito ENADE igual a 4 e 5 (Modalidade Presencial)
Reduzir a Taxa de Evasão nos cursos de graduação (Modalidade Presencial)
Reduzir a Taxa de Retenção nos cursos de graduação (Modalidade Presencial)
Aumentar a taxa de ocupação nos cursos de graduação (Modalidade Presencial)
Aumentar a Taxa de Sucesso nos cursos de graduação (Modalidade Presencial)
<i>Objetivo:</i> AUMENTAR A OFERTA DE CURSOS DE GRADUAÇÃO E VAGAS COM FOCO NO ESTÍMULO REGIONAL, SOCIAL E SOCIOECONÔMICO
Aumentar a oferta de cursos de graduação (modalidade presencial) como foco a demanda carência social e estímulo a economia local)
Aumentar a oferta total de vagas em cursos de graduação (modalidade presencial)
<i>Objetivo:</i> INSTITUCIONALIZAR E SISTEMATIZAR PROGRAMA DE ACOMPANHAMENTO DE EGRESSO
Normatizar programa de acompanhamento de egresso mediante publicação de portaria
Disponibilizar ferramenta informatizada para acompanhamento de egressos
Implantar programa de acompanhamento de egressos nos cursos de graduação
Criar associação de egressos (atualmente existem apenas os CA's dos cursos)
<i>Objetivo:</i> INSTITUCIONALIZAR PRÁTICA DE ATUALIZAÇÃO PERIÓDICA DOS PROJETOS PEDAGÓGICOS CURRICULARES (PPC) COM BASE EM METODOLOGIAS ATIVAS E DIRETRIZES DO GOVERNO FEDERAL
Atualizar PPCs considerando a necessidade de diálogo com o mercado profissional, metodologias ativas, ciclo avaliativos e normativas
Aprovar PPCs dos Cursos de Graduação com a inserção das atividades de extensão como componente curricular obrigatório, adequando se às Resoluções n.7/2018/CNE-MEC e n. 53 CEPEX/UFPI.

Implementar as atividades curriculares de extensão como componente obrigatório nos cursos de graduação da UFPI, conforme Resolução n. 53/2019 -CEPEX/UFPI
<i>Objetivo:</i> FORTALECER A INTEGRAÇÃO COM O MERCADO DE TRABALHO POR MEIO DE PARCERIAS PARA ESTÁGIO
Realizar seminários anuais com finalidade fortalecer a integração com o mercado de trabalho por meio de parcerias para estágio
<i>Objetivo:</i> FIRMAR NOVOS ACORDOS E CONVÊNIOS DE COOPERAÇÃO COM INSTITUIÇÕES ESTRANGEIRAS
Ampliar número de convênios e acordos com instituições estrangeiras
<i>Objetivo:</i> REGULAMENTAR PROGRAMA DE ACREDITAÇÃO DE DISCIPLINAS CURSADAS EM INSTITUIÇÕES ESTRANGEIRA
Dar início a regulamentação de programa de acreditação de disciplina cursada em instituições estrangeiras
Dar início a institucionalização de projeto/programa de internacionalização com o envolvimento de todas as unidades de ensino

8 DADOS ESPECÍFICOS DA PREG

8.1 DIRETORIA DE ADMINISTRAÇÃO ACADÊMICA (DAA)

À DAA, compete planejar, coordenar, supervisionar, controlar e executar as atividades relacionadas aos processos de admissão, matrícula e registro da vida acadêmica do alunado e expedição de diplomas e certidões relativas ao ensino de graduação. Com o objetivo de colaborar com a missão da UFPI, segundo as suas competências definidas no Regimento Interno da PREG e em cumprimento às normas acadêmicas vigentes, tem desenvolvido suas atividades visando corresponder aos anseios da comunidade universitária, implementando a cultura do planejamento através do estabelecimento de metas e cronogramas, maximizando, assim, a qualidade da atuação do seu quadro de servidores

técnico-administrativos e consequente otimização do tempo despendido nos serviços.

A Diretoria de Administração Acadêmica-DAA, da Pró-Reitoria de Ensino de Graduação-PREG se encontra dividida da seguinte forma:

Serviço de Atendimento ao Estudante (SAE): realiza a maior parte do atendimento remoto por meio do e-mail sae@ufpi.edu.br; o Realiza atendimento presencial, mediante agendamento prévio, devidamente justificado; E Não possui chefia, estando subordinada a Direção.

Serviço de Registro de Diplomas e Certificados (SRDC): Expedição de diplomas de graduação da UFPI e Certidões de conclusão de graduação da UFPI, mediante solicitações através das portarias de Colação de Grau da PREG e Emissão de Diplomas da UFPI (Portaria DAA/PREG N° 01/2021); Registro de diploma das Faculdades conveniadas, mediante agendamento, conforme Portaria DAA/PREG N° 0/2022; realiza atendimento remoto, pelo e-mail srdc@ufpi.edu.br e presencial por agendamento. E Não possui chefia, estando subordinada a Direção.

Divisão de Controle Acadêmico (DCA): executa todo o controle acadêmico da graduação. Mantido atendimento presencial e remoto, pelo e-mail dca@ufpi.edu.br. Bem como a Consolidação antecipada ou extemporânea de disciplinas, por meio de memorando ou processo eletrônico, indicando código e nome da disciplina, turma, docente responsável, período letivo, justificativa; Presta informação acadêmica dos discentes de graduação; Instrução e registro de Dispensa de disciplina; o Desligamento (por conclusão, abandono, três reprovações, sanção); o Registro de Termo de Compromisso para Reintegração; o Retificação de registro acadêmico. Chefia :sim

Divisão de Programas e Matrículas (DPM): executa as rotinas inerentes à programação de matrículas (institucionais e curriculares). A Elaboração, acompanhamento e cadastro de calendário(s); o Trancamento de curso (finalização pelo e-mail servicodematricula@ufpi.br); a Matrícula curricular em razão de quebra de pré-requisito; a Orientações Gerais para Chefias de Curso, Departamento e Coordenações sobre matrículas curriculares, cancelamento e fechamento de disciplina, além dos ajustes de oferta; o recebimento de

documento pendente (documentação cadastral) – Atendimento remoto e presencial por agendamento pelo e-mail dpm-daa@ufpi.edu.br, com envio da documentação para o e-mail servicodematricula@ufpi.edu.br a atualização cadastral: mediante solicitação e envio de documentação servicodematricula@ufpi.edu.br o desligamento de discente por Termo de desistência, por meio do e-mail servicodematricula@ufpi.edu.br . Chefia; sim

Secretaria da DAA: Atende Correspondências (física e eletrônica), tramita processos administrativos e judiciais da Diretoria; o Não há chefia OBS: o Leitura e resposta de Memorandos, análise processual e despacho da maioria dos processos administrativos são realizados diretamente pela diretoria, em obediência à legislação vigente.

Em 2020, o cenário resultante da pandemia do novo coronavírus (SARS-COV-2/COVID-19) exigiu que novas estratégias fossem formuladas para que a Universidade pudesse continuar cumprindo o seu papel. Em consonância com esse propósito e para tanto, novos calendários acadêmicos foram lançados, de modo que o alunado por meio de aulas remotas conseguissem cursar os diferentes componentes curriculares ofertados pelos cursos. Em 2021, foi possível dar continuidade às estratégias frente à COVID-19 de forma mais confortável e foi possível a retomada da maioria das atividades do setor, sendo elas replanejadas e realizadas de forma remota ou presencia, reestabelecendo a prestação de serviços da DAA.

8.1.1 Divisão de Programas e Matrículas – DPM

A Divisão de Programas e Matrículas – DPM é o setor responsável pela elaboração de proposta dos Calendários Acadêmicos dos Cursos de Graduação, para apreciação do CEPEX e seu cadastro no sistema acadêmico, bem como sua observância, exercendo controle de toda a programação curricular, através dos seus serviços.

Outras atribuições da DPM são:

- Ofertas de Componentes Curriculares, em caráter excepcional;
- Fechamento/exclusão de turmas ofertadas;

- Matrículas Curriculares: (Intercampi, judiciais, mobilidade externa, por portarias e resoluções), em caráter excepcional;
- Matrícula Institucional de Ingressantes por meio do SISU, Processo Seletivo de Artes, Música, Portador de curso Superior, Transferências, Libras, dentre outros;
- Trancamento e Desligamento de curso;
- Trancamento e cancelamento de disciplina;
- Retorno de Trancamento;
- Emissão de Listas de assinatura para a Eleição de representantes de Departamento e Coordenação de curso.

Quadro 3 – Quantitativo de registros de matrícula em 2021, no Campus Teresina (CCA, CCE, CCN, CCHL, CCS e CT) e Unidades fora de sede (CAFS, CPCE e CSHNB), por forma de ingresso.

FORMA DE INGRESSO - 2021.1									
<i>Campus/</i> Centro	SISU	SISU COTA	SISU JUDI CIAL	SISU COTA JUDICIAL	PROCES SO DE HABILID ADE ESPECÍF ICA - THE	PROCESSO DE HABILIDADE ESPECÍFICA - THE - COTA	PORTADOR DE CURSO SUPERIOR	OUTRAS FORMAS DE INGRESSO	TOTAL
CAFS	76	64	-	-	-	-	-	-	140
CPCE	115	70	-	2	-	-	2	1	190
CSHNB	209	155	1	2	-	-	-	-	367
CCA	59	47	1	1	-	-	-	-	108
CCE	98	84	-	2	29	9	6	-	228
CCN	271	188	1	2	-	-	13	1	476
CCHL	343	276	2	5	-	-	5	1	632
CCS	115	101	-	-	-	-	3	1	220
CT	131	112	-	4	-	-	1	-	248
TOTAL									2.609
FORMA DE INGRESSO - 2021.2									
CAFS	74	66	-	1	-	-	-	-	141
CPCE	84	56	-	1	-	-	-	-	141
CSHNB	173	112	-	1	-	-	-	2	288
CCA	59	45	-	-	-	-	-	-	104
CCE	95	78	1	-	-	-	-	-	174
CCN	149	82	-	2	-	-	1	-	234
CCHL	154	95	1	1	-	-	-	19	270
CCS	115	88	-	11	-	-	-	-	214
CT	135	99	1	5	-	-	-	-	240
TOTAL									1.806

Fonte: SIGAA/UFPI.

8.2 COORDENADORIA GERAL DE GRADUAÇÃO (CGRAD)

À Coordenadoria Geral de Graduação (CGRAD) compete a gestão acadêmica dos assuntos afeitos ao ensino de graduação, contando com a colaboração de diversos setores para as rotinas burocráticas. Órgão estratégico, a CGRAD atende alunos, professores, coordenadores e diretores com o intuito de corroborar o bom desenvolvimento dos processos de ensino-aprendizagem dos cursos de graduação da UFPI.

Para realização das ações da CGRAD, o setor conta com seu Coordenador Geral de Graduação e um servidor da área de Estatística.

São atribuições e competências da Coordenadoria Geral de Graduação (Portaria Nº 66/2021 PREG/UFPI):

- Articular as demandas acadêmicas das unidades de ensino, departamentos e cursos junto aos setores da PREG;
- Articular os calendários acadêmicos juntos aos setores da PREG, às unidades acadêmicas, departamentos e coordenações de curso;
- Colher e organizar informações acadêmicas gerais e específicas;
- Gerenciar os indicadores institucionais de graduação junto aos setores competentes da Administração Superior;
- Gerenciar e articular o SISU, e demais processos seletivos de ingresso, junto à CSPE e à DAA;
- Elaborar, em articulação com os órgãos da PREG, o relatório anual de gestão e os planos anual e plurianual de gestão da PREG;
- Articular estratégias de ação para acompanhamento de egressos, bem como avaliar os relatórios internos e externos de permanência, evasão e tempo de integralização dos alunos dos cursos de graduação, em articulação com a CDAC;
- Produzir e revisar documentos de orientação e divulgação das ações e trâmites acadêmicos da PREG;
- Articular estratégias de ação da PREG, visando melhorar o ensino de graduação;

- Gerenciar e monitorar a aplicação do questionário e a produção dos resultados da avaliação dos docentes e discentes, em articulação com a Superintendência de Tecnologia de Informação e a Coordenadoria de Avaliação e Estatística (CAE/PROPLAN);
- Gerenciar e articular reuniões e capacitações de chefes e coordenadores junto aos setores da PREG;
- Cuidar do registro, recebimento, resposta e saída de e-mails, memorandos e processos da CGRAD.

As principais tarefas realizadas pela CGRAD em 2021 foram:

- Escrita Final do Relatório de Gestão PREG ano base 2020;
- Acompanhamento das ações de todas as Coordenadorias da PREG;
- Forte interlocução com a Diretoria Acadêmica para a solução de demandas;
- Acompanhamento diário das demandas feitas por Coordenadores de Curso e Chefes de Curso, assim como por alunos;
- Participação em Comissões, a exemplo da organização do trabalho de atualização dos atos normativos da PREG;
- Organização dos dados da graduação (Estatístico lotado no setor);
- Diálogo com os Cursos sobre os dados da Graduação na UFPI;
- Interlocução com o Curso de Medicina do CSHNB (Picos) para regularização do calendário do internato;
- Elaboração e encaminhamento para divulgação do Guia do aluno;
- Elaboração e análise da avaliação do semestre com docentes e discentes.

Quadro 4 – Componentes/indicadores da graduação 2019-2021.

Componentes/Indicadores	2019	2020	2021
Quantidade de Alunos Matriculados	27.703	28.150	23.844
Quantidade de Concluintes	3.388	4.452	3.977
Quantidade de Ingressantes	6.156	6.609	4.106
Taxa de Preenchimento no SISU	90,6	87,5	81,5
Taxa de Evasão	11,8	13,3	16,9
Taxa de Retenção	14,7	11,8	13,7
Taxa de Sucesso	46,7	53,3	50,2

Fonte: PREG.

Quadro 5 – Número de matriculados 2021 (*campus* de Teresina).

Campus/ Centro	Curso	Código E- mec	Turno	Matriculados		
				Fem.	Mas.	Total
CCA	BACHARELADO EM ENGENHARIA AGRONÔMICA	508	MT	127	232	359
CCA	BACHARELADO EM MEDICINA VETERINÁRIA	504	MT	255	129	384
CCA	BACHARELADO EM ZOOTECNIA	1475874	MTN	78	56	134
CCE	BACHARELADO EM COMUNICAÇÃO SOCIAL - JORNALISMO	22129	MT	206	132	338
CCE	BACHARELADO EM DESIGN DA MODA E ESTILISMO	116404	N	130	22	152
CCE	BACHARELADO EM DESIGN DA MODA E ESTILISMO	116404	T	134	17	151
CCE	LICENCIATURA EM ARTES VISUAIS	1105133	TN	84	79	163
CCE	LICENCIATURA EM MÚSICA	1105124	MTN	27	58	85
CCE	LICENCIATURA EM MÚSICA	1105124	TN	12	23	35
CCE	LICENCIATURA EM PEDAGOGIA	73192	M	273	41	314
CCE	LICENCIATURA EM PEDAGOGIA	73192	N	292	54	346
CCE	LICENCIATURA EM PEDAGOGIA	73192	T	284	39	323
CCHL	BACHARELADO EM ADMINISTRAÇÃO	18373	MT	92	87	179
CCHL	BACHARELADO EM ADMINISTRAÇÃO	18373	N	85	121	206
CCHL	BACHARELADO EM CIÊNCIA POLÍTICA	1154629	N	47	70	117
CCHL	BACHARELADO EM CIÊNCIAS CONTÁBEIS	490	N	79	140	219
CCHL	BACHARELADO EM CIÊNCIAS CONTÁBEIS	490	T	94	126	220
CCHL	BACHARELADO EM CIÊNCIAS ECONÔMICAS	492	MT	52	67	119
CCHL	BACHARELADO EM CIÊNCIAS ECONÔMICAS	492	TN	43	134	177
CCHL	BACHARELADO EM CIÊNCIAS SOCIAIS	498	MT	56	30	86
CCHL	BACHARELADO EM DIREITO	491	MT	130	115	245
CCHL	BACHARELADO EM DIREITO	491	N	102	132	234
CCHL	BACHARELADO EM HISTÓRIA	494	MT	1	-	1
CCHL	BACHARELADO EM SERVIÇO SOCIAL	497	MT	163	11	174
CCHL	LICENCIATURA EM CIÊNCIAS SOCIAIS	1105815	MT	53	29	82
CCHL	LICENCIATURA EM FILOSOFIA	496	MT	54	72	126
CCHL	LICENCIATURA EM GEOGRAFIA	495	MT	53	119	172
CCHL	LICENCIATURA EM GEOGRAFIA	495	N	64	113	177
CCHL	LICENCIATURA EM HISTÓRIA	494	MT	126	84	210
CCHL	LICENCIATURA EM HISTÓRIA	494	N	73	88	161
CCHL	LICENCIATURA EM LETRAS - LIBRAS	1270583	MTN	90	29	119

CCHL	LICENCIATURA EM LETRAS - LÍNGUA PORTUGUESA	32832	MT	116	37	153
CCHL	LICENCIATURA EM LETRAS - LÍNGUA PORTUGUESA	32832	N	102	65	167
CCHL	LICENCIATURA EM LETRAS - LÍNGUA PORTUGUESA E FRANCESA	22128	MT	137	39	176
CCHL	LICENCIATURA EM LETRAS- LÍNGUA INGLESA	56030	MT	93	81	174
CCN	BACHARELADO EM ARQUEOLOGIA	112454	MT	67	35	102
CCN	BACHARELADO EM CIÊNCIA DA COMPUTAÇÃO	513	MT	29	291	320
CCN	BACHARELADO EM CIÊNCIAS BIOLÓGICAS	525	MT	75	64	139
CCN	BACHARELADO EM ESTATÍSTICA	116402	N	38	95	133
CCN	BACHARELADO EM FÍSICA	518	MT	30	97	127
CCN	BACHARELADO EM MATEMÁTICA	520	MT	21	66	87
CCN	BACHARELADO EM QUÍMICA	519	MT	63	60	123
CCN	LICENCIATURA EM CIÊNCIAS BIOLÓGICAS	1105897	MT	98	66	164
CCN	LICENCIATURA EM CIÊNCIAS BIOLÓGICAS	1105897	N	97	56	153
CCN	LICENCIATURA EM CIÊNCIAS DA NATUREZA	1188908	N	131	144	275
CCN	LICENCIATURA EM CIÊNCIAS DA NATUREZA	1188908	TN	34	15	49
CCN	LICENCIATURA EM FÍSICA	300518	MT	26	138	164
CCN	LICENCIATURA EM FÍSICA	300518	N	37	94	131
CCN	LICENCIATURA EM MATEMÁTICA	300520	MT	49	104	153
CCN	LICENCIATURA EM MATEMÁTICA	300520	N	36	90	126
CCN	LICENCIATURA EM QUÍMICA	1105828	MT	68	72	140
CCN	LICENCIATURA EM QUÍMICA	1105828	N	61	64	125
CCS	BACHARELADO EM ENFERMAGEM	486	MT	231	86	317
CCS	BACHARELADO EM FARMÁCIA	516	MT	176	110	286
CCS	BACHARELADO EM MEDICINA	484	MT	182	331	513
CCS	BACHARELADO EM NUTRIÇÃO	488	MT	272	68	340
CCS	BACHARELADO EM ODONTOLOGIA	485	MT	159	135	294
CCS	LICENCIATURA EM EDUCAÇÃO FÍSICA	487	MT	124	244	368
CT	BACHARELADO EM ARQUITETURA E URBANISMO	517	MT	193	120	313
CT	BACHARELADO EM ENGENHARIA DE AGRIMENSURA	499	MTN	67	150	217
CT	BACHARELADO EM ENGENHARIA CIVIL	512	MT	88	284	372

CT	BACHARELADO EM ENGENHARIA DE MATERIAIS	1178392	MTN	89	156	245
CT	BACHARELADO EM ENGENHARIA DE PRODUÇÃO	116406	MTN	120	193	313
CT	BACHARELADO EM ENGENHARIA ELÉTRICA	116408	MTN	72	335	407
CT	BACHARELADO EM ENGENHARIA MECÂNICA	116410	MT	45	280	325
Total				6.585	6.714	13.299

Fonte: PREG.

Quadro 6 – Número de matriculados 2021 (*campus* de Bom Jesus).

<i>Campus</i>	Curso	Código E-mec	Turno	Matriculados		Total
				Fem.	Mas.	
CPCE	BACHARELADO EM ENGENHARIA AGRONÔMICA	99916	MT	125	221	346
CPCE	BACHARELADO EM ENGENHARIA AGRONÔMICA	99916	MTN	15	45	60
CPCE	BACHARELADO EM ENGENHARIA FLORESTAL	99718	MT	106	94	200
CPCE	BACHARELADO EM MEDICINA VETERINÁRIA	102675	MT	219	129	348
CPCE	BACHARELADO EM ZOOTECNIA	99722	MTN	114	112	226
CPCE	LICENCIATURA EM CIÊNCIAS BIOLÓGICAS	99714	N	75	30	105
CPCE	LICENCIATURA EM CIÊNCIAS BIOLÓGICAS	99714	T	115	41	156
Total				769	672	1.441

Fonte: PREG.

Quadro 7 – Número de matriculados 2021 (*campus* de Picos).

<i>Campus</i>	Curso	Código E-mec	Turno	Matriculados		Total
				Fem.	Mas.	
CSHNB	BACHARELADO EM ADMINISTRAÇÃO	99870	MT	79	91	170
CSHNB	BACHARELADO EM ADMINISTRAÇÃO	99870	N	94	85	179
CSHNB	BACHARELADO EM ENFERMAGEM	99864	MT	215	73	288
CSHNB	BACHARELADO EM MEDICINA	1342610	MT	66	87	153
CSHNB	BACHARELADO EM NUTRIÇÃO	102580	MT	311	70	381
CSHNB	BACHARELADO EM SISTEMAS DE INFORMAÇÃO	102590	MT	53	238	291
CSHNB	LICENCIATURA EM CIÊNCIAS BIOLÓGICAS	99860	MT	148	41	189
CSHNB	LICENCIATURA EM CIÊNCIAS BIOLÓGICAS	99860	N	124	65	189

CSHNB	LICENCIATURA EM HISTÓRIA	104018	MT	100	69	169
CSHNB	LICENCIATURA EM HISTÓRIA	104018	N	106	66	172
CSHNB	LICENCIATURA EM LETRAS - LÍNGUA PORTUGUESA	94086	N	136	43	179
CSHNB	LICENCIATURA EM MATEMÁTICA	102588	MT	68	60	128
CSHNB	LICENCIATURA EM MATEMÁTICA	102588	N	65	104	169
CSHNB	LICENCIATURA EM PEDAGOGIA	33221	N	136	34	170
Total				1.701	1.126	2.827

Fonte: PREG.

Quadro 8 – Número de matriculados 2021 (*campus* de Floriano).

<i>Campus</i>	Curso	Código E-mec	Turno	Matriculados		Total
				Fem.	Mas.	
CAFS	BACHARELADO EM ADMINISTRAÇÃO	116640	MT	92	70	162
CAFS	BACHARELADO EM ADMINISTRAÇÃO	116640	N	93	88	181
CAFS	BACHARELADO EM ENFERMAGEM	116632	MT	205	65	270
CAFS	LICENCIATURA EM CIÊNCIAS BIOLÓGICAS	116638	MT	120	35	155
CAFS	LICENCIATURA EM CIÊNCIAS BIOLÓGICAS	116638	N	92	50	142
CAFS	LICENCIATURA EM PEDAGOGIA	116642	MT	106	22	128
CAFS	LICENCIATURA EM PEDAGOGIA	116642	N	129	20	149
Total				837	350	1.187

Fonte: PREG.

Quadro 9 – Número de matriculados PARFOR 2021.

Curso	Código E-mec	Turno	Matriculados		
			Fem.	Mas.	Total
EDUCAÇÃO FÍSICA	487	MT	39	14	53
GEOGRAFIA	495	MTN	10	4	14
HISTÓRIA	494	MTN	21	9	30
PEDAGOGIA	73192	MT	42	2	44
Total			112	29	141

Fonte: PREG.

Quadro 10 – Ativos e matriculados CEAD 2021.

Curso	Código E-mec	Matriculados			Ativos		
		Fem.	Mas.	Total	Fem.	Mas.	Total
BACHARELADO EM ADMINISTRAÇÃO	108006	303	321	624	496	937	1.433
BACHARELADO EM ADMINISTRAÇÃO PÚBLICA	123498	81	72	153	252	368	620

BACHARELADO EM CIÊNCIAS CONTÁBEIS	1518472	50	71	121	63	96	159
BACHARELADO EM TURISMO	1518473	65	32	97	94	59	153
BACHARELADO EM SISTEMAS DE INFORMAÇÃO	108660	34	168	202	263	830	1.093
LICENCIATURA EM CIÊNCIAS BIOLÓGICAS	109390	54	35	89	120	74	194
LICENCIATURA EM CIÊNCIAS DA NATUREZA	1305536	65	45	110	104	80	184
LICENCIATURA EM COMPUTAÇÃO	1305552	56	130	186	183	390	573
LICENCIATURA EM FILOSOFIA	109394	148	93	241	546	423	969
LICENCIATURA EM FÍSICA	109358	19	33	52	74	151	225
LICENCIATURA EM GEOGRAFIA	1305546	286	221	507	467	482	949
LICENCIATURA EM HISTÓRIA	1305529	75	62	137	135	145	280
LICENCIATURA EM LETRAS - LÍNGUA INGLESA	1186923	315	124	439	672	352	1.024
LICENCIATURA EM LETRAS - LÍNGUA PORTUGUESA	1270463	386	115	501	651	266	917
LICENCIATURA EM MATEMÁTICA	109356	203	301	504	443	902	1.345
LICENCIATURA EM PEDAGOGIA	104726	149	29	178	442	132	574
LICENCIATURA EM QUÍMICA	109386	77	74	151	159	205	364
Total		2.366	1.926	4.292	5.164	5.892	11.056

Fonte: PREG.

Quadro 11 – Diplomados regulares 2021 (*campus* de Teresina).

Centro	Curso	Turno	Diplomados
CCA	BACHARELADO EM ENGENHARIA AGRONÔMICA	MT	14
CCA	BACHARELADO EM MEDICINA VETERINÁRIA	MT	27
CCE	LICENCIATURA EM ARTES VISUAIS	TN	7
CCE	BACHARELADO EM COMUNICAÇÃO SOCIAL	MT	39
CCE	BACHARELADO EM DESIGN DA MODA E ESTILISMO	N	4
CCE	BACHARELADO EM DESIGN DA MODA E ESTILISMO	T	4
CCE	LICENCIATURA EM EDUCAÇÃO ARTÍSTICA	MT	1
CCE	LICENCIATURA EM EDUCAÇÃO NO CAMPO/CIÊNCIAS DA NATUREZA	MT	37
CCE	LICENCIATURA EM MÚSICA	MTN	12
CCE	LICENCIATURA EM PEDAGOGIA	M	31
CCE	LICENCIATURA EM PEDAGOGIA	MT	3

CCE	LICENCIATURA EM PEDAGOGIA	N	23
CCE	LICENCIATURA EM PEDAGOGIA	T	28
CCHL	BACHARELADO EM ADMINISTRAÇÃO	MT	14
CCHL	BACHARELADO EM ADMINISTRAÇÃO	N	7
CCHL	BACHARELADO EM CIÊNCIA POLÍTICA	N	2
CCHL	BACHARELADO EM CIÊNCIAS CONTÁBEIS	MT	1
CCHL	BACHARELADO EM CIÊNCIAS CONTÁBEIS	N	18
CCHL	BACHARELADO EM CIÊNCIAS CONTÁBEIS	T	23
CCHL	BACHARELADO EM CIÊNCIAS ECONÔMICAS	MT	14
CCHL	BACHARELADO EM CIÊNCIAS SOCIAIS	MT	9
CCHL	LICENCIATURA EM CIÊNCIAS SOCIAIS	MT	6
CCHL	BACHARELADO EM DIREITO	MT	45
CCHL	BACHARELADO EM DIREITO	N	41
CCHL	LICENCIATURA EM FILOSOFIA	MT	9
CCHL	LICENCIATURA EM GEOGRAFIA	MT	19
CCHL	LICENCIATURA EM GEOGRAFIA	N	7
CCHL	BACHARELADO EM HISTÓRIA	MT	1
CCHL	LICENCIATURA EM HISTÓRIA	MT	16
CCHL	LICENCIATURA EM HISTÓRIA	N	15
CCHL	LICENCIATURA EM LETRAS - FRANCÊS	MT	9
CCHL	LICENCIATURA EM LETRAS - INGLÊS	MT	7
CCHL	LICENCIATURA EM LETRAS - LIBRAS	MTN	2
CCHL	LICENCIATURA EM LETRAS - PORTUGUÊS	MT	21
CCHL	LICENCIATURA EM LETRAS - PORTUGUÊS	N	18
CCHL	BACHARELADO EM SERVIÇO SOCIAL	MT	12
CCN	BACHARELADO EM ARQUEOLOGIA E CONSERVAÇÃO DE ARTE RUPESTRE	MT	10
CCN	BACHARELADO EM CIÊNCIA DA COMPUTAÇÃO	MT	11
CCN	BACHARELADO EM CIÊNCIAS BIOLÓGICAS	MT	10
CCN	LICENCIATURA EM CIÊNCIAS BIOLÓGICAS	MT	15
CCN	LICENCIATURA EM CIÊNCIAS BIOLÓGICAS	N	6
CCN	LICENCIATURA EM CIÊNCIAS DA NATUREZA	N	8
CCN	BACHARELADO EM FÍSICA	MT	7
CCN	LICENCIATURA EM FÍSICA	MT	9
CCN	LICENCIATURA EM FÍSICA	N	5
CCN	BACHARELADO EM MATEMÁTICA	MT	9
CCN	LICENCIATURA EM MATEMÁTICA	MT	21
CCN	LICENCIATURA EM MATEMÁTICA	N	15
CCN	BACHARELADO EM QUÍMICA	MT	1
CCN	LICENCIATURA EM QUÍMICA	MT	1
CCN	LICENCIATURA EM QUÍMICA	N	3
CCS	LICENCIATURA EM EDUCAÇÃO FÍSICA	MT	35
CCS	BACHARELADO EM ENFERMAGEM	MT	31
CCS	BACHARELADO EM FARMÁCIA	MT	34
CCS	BACHARELADO EM MEDICINA	MT	69
CCS	BACHARELADO EM NUTRIÇÃO	MT	15
CCS	BACHARELADO EM ODONTOLOGIA	MT	11
CT	BACHARELADO EM ARQUITETURA E URBANISMO	MT	21
CT	BACHARELADO EM ENGENHARIA CARTOGRÁFICA E DE AGRIMENSURA	MTN	6
CT	BACHARELADO EM ENGENHARIA CIVIL	MT	24

CT	BACHARELADO EM ENGENHARIA DE MATERIAIS	MTN	8
CT	BACHARELADO EM ENGENHARIA DE PRODUÇÃO	MTN	22
CT	BACHARELADO EM ENGENHARIA ELÉTRICA	MT	2
CT	BACHARELADO EM ENGENHARIA ELÉTRICA	MTN	20
CT	BACHARELADO EM ENGENHARIA MECÂNICA	MT	34
Total			1.009

Fonte: PREG.

Quadro 12 – Diplomados regulares 2021 (*campus* de Bom Jesus).

Centro	Curso	Turno	Diplomados
CPCE	LICENCIATURA EM CIÊNCIAS BIOLÓGICAS	MT	1
CPCE	LICENCIATURA EM CIÊNCIAS BIOLÓGICAS	N	9
CPCE	LICENCIATURA EM CIÊNCIAS BIOLÓGICAS	T	10
CPCE	LICENCIATURA EM EDUCAÇÃO DO CAMPO/CIÊNCIAS HUMANAS E SOCIAIS	MT	25
CPCE	BACHARELADO EM ENGENHARIA AGRONÔMICA	MT	4
CPCE	BACHARELADO EM ENGENHARIA AGRONÔMICA	MTN	19
CPCE	BACHARELADO EM ENGENHARIA FLORESTAL	MT	19
CPCE	BACHARELADO EM MEDICINA VETERINÁRIA	MT	21
CPCE	BACHARELADO EM ZOOTECNIA	MTN	12
Total			120

Fonte: PREG.

Quadro 13 – Diplomados regulares 2021 (*campus* de Picos).

Centro	Curso	Turno	Diplomados
CSHNB	BACHARELADO EM ADMINISTRAÇÃO	MT	3
CSHNB	BACHARELADO EM ADMINISTRAÇÃO	N	12
CSHNB	LICENCIATURA EM CIÊNCIAS BIOLÓGICAS	MT	22
CSHNB	LICENCIATURA EM CIÊNCIAS BIOLÓGICAS	N	22
CSHNB	LICENCIATURA EM EDUCAÇÃO DO CAMPO/CIÊNCIAS DA NATUREZA	MT	39
CSHNB	BACHARELADO EM ENFERMAGEM	MT	47
CSHNB	LICENCIATURA EM HISTÓRIA	MT	28
CSHNB	LICENCIATURA EM HISTÓRIA	N	14
CSHNB	LICENCIATURA EM LETRAS	N	30
CSHNB	LICENCIATURA EM MATEMÁTICA	MT	8
CSHNB	LICENCIATURA EM MATEMÁTICA	N	11
CSHNB	BACHARELADO EM NUTRIÇÃO	MT	27
CSHNB	LICENCIATURA EM PEDAGOGIA	N	10
CSHNB	BACHARELADO EM SISTEMAS DE INFORMAÇÃO	MT	10
Total			283

Fonte: PREG.

Quadro 14 – Diplomados regulares 2021 (*campus* de Florianópolis).

Centro	Curso	Turno	Diplomados
CAFS	BACHARELADO EM ADMINISTRAÇÃO	MT	17
CAFS	BACHARELADO EM ADMINISTRAÇÃO	N	5
CAFS	LICENCIATURA EM CIÊNCIAS BIOLÓGICAS	MT	10
CAFS	LICENCIATURA EM CIÊNCIAS BIOLÓGICAS	N	8
CAFS	LICENCIATURA EM EDUCAÇÃO DO CAMPO/CIÊNCIAS DA NATUREZA	MT	9
CAFS	BACHARELADO EM ENFERMAGEM	MT	29
CAFS	LICENCIATURA EM PEDAGOGIA	MT	16
CAFS	LICENCIATURA EM PEDAGOGIA	N	13
Total			107

Fonte: PREG.

Quadro 15 – Diplomados PARFOR 2021.

Curso	Turno	Diplomados
ARTES VISUAIS	MT	7
ARTES VISUAIS	MTN	1
CIÊNCIAS BIOLÓGICAS	MT	2
EDUCAÇÃO FÍSICA	M	8
EDUCAÇÃO FÍSICA	MT	8
EDUCAÇÃO FÍSICA	MTN	4
FILOSOFIA	MT	1
FÍSICA	MTN	2
GEOGRAFIA	MT	3
HISTÓRIA	MT	5
HISTÓRIA	MTN	15
LETRAS - LIBRAS	MT	21
LETRAS - LÍNGUA INGLESA E LITERATURAS DE LÍNGUA INGLESA	MT	7
LETRAS - LÍNGUA INGLESA E LITERATURAS DE LÍNGUA INGLESA	MTN	1
LETRAS - LÍNGUA PORTUGUESA E LITERATURAS DE LÍNGUA PORTUGUESA	MT	2
MATEMÁTICA	MT	2
MATEMÁTICA	MTN	2
MÚSICA	MTN	1
PEDAGOGIA	MT	19
PEDAGOGIA	MTN	1
Total		112

Fonte: PREG.

Quadro 16 – Diplomados CEAD 2021.

Curso	Grau	Diplomados
ADMINISTRAÇÃO	BACHARELADO	45
ADMINISTRAÇÃO PÚBLICA	BACHARELADO	86
CIÊNCIAS BIOLÓGICAS	LICENCIATURA	37
CIÊNCIAS DA NATUREZA	LICENCIATURA	2
COMPUTAÇÃO	LICENCIATURA	135
FILOSOFIA	LICENCIATURA	183
FÍSICA	LICENCIATURA	27
GEOGRAFIA	LICENCIATURA	288
HISTÓRIA	LICENCIATURA	137
LETRAS	LICENCIATURA	271
LETRAS	LICENCIATURA	233
MATEMÁTICA	LICENCIATURA	307
PEDAGOGIA	LICENCIATURA	236
QUÍMICA	LICENCIATURA	53
SISTEMAS DE INFORMAÇÃO	BACHARELADO	163
Total		2.203

Fonte: PREG.

8.3 COORDENADORIA DE DESENVOLVIMENTO E ACOMPANHAMENTO CURRICULAR (CDAC)

8.3.1 Introdução

A Coordenadoria de Desenvolvimento e Acompanhamento Curricular – CDAC/PREG, órgão de planejamento, coordenação, assessoramento e execução, integrante da Pró-Reitoria de Ensino de Graduação – PREG (cf. Art. 4.º, inciso III, da Portaria PREG/UFPI N.º 66, de 18.10.2021), apresenta este Relatório como fruto do trabalho desenvolvido em equipe pelos componentes da CDAC/PREG.

No Capítulo V da mesma Portaria acima citada, especialmente no Art. 18, encontra-se as atribuições e competências do Coordenador de Desenvolvimento e Acompanhamento Curricular, em incisos, quais sejam, *ipsis literis*: I – exercer a coordenação geral do desenvolvimento do ensino, em articulação com a Coordenadoria Geral de Graduação (CGRAD) e com a Coordenadoria de Avaliação e Estatística (CAE/PROPLAN); II – exercer o planejamento, a coordenação e a execução das atividades relacionadas à elaboração, instrução

e registro dos projetos pedagógicos e currículos dos cursos de graduação; III – executar o registro e atualização dos componentes curriculares dos currículos dos cursos de graduação no sistema eletrônico, equivalências, programas de disciplinas, e quebras de pré-requisitos curriculares; III – cadastrar, no sistema acadêmico eletrônico, as informações relacionadas ao currículo, ao ementário e à bibliografia básica dos cursos de graduação; IV – avaliar os relatórios internos e externos de qualidade dos cursos de graduação; V – avaliar os relatórios internos e externos de permanência, evasão e tempo de integralização dos alunos dos cursos de graduação, em articulação com a CGRAD; VI – monitorar e manter banco de dados do perfil do egresso dos cursos de graduação; VII – cuidar do registro, recebimento, resposta e saída de e-mails, memorandos e processos da CDAC.

A Coordenação de Desenvolvimento e Acompanhamento Curricular (CDAC/PREG/UFPI) assessora diretamente as Coordenações de Cursos de Graduação (UFPI e UFDPAR) e de EBTT na elaboração, acompanhamento, avaliação e reformulação de currículos em sintonia com as demandas Institucionais vinculadas à Administração Superior da UFPI e ao MEC.

Para a realização de suas ações, a Coordenação de Desenvolvimento e Acompanhamento Curricular conta com os seguintes recursos humanos: 1 (um) Coordenador; 3 (três) servidores técnicos administrativos: 2 (duas) servidoras Técnica em Assuntos Educacionais, e 1 (um) servidor técnico administrativo. Outrossim, recentemente 1 (uma) servidora do DAA/PREG/UFPI, Técnica em assuntos Educacionais, foi “lotada”, temporariamente, na CDAC/PREG/UFPI.

8.3.2 Atividades principais realizadas em 2021

- Foram elaborados 140 (cento e quarenta) Despachos Eletrônicos referentes a PPC's (e. g. PPC Aprovados; PPC's Ajustados, Reajustados ou Alterados e Planos de Trabalho Remoto (Período da Pandemia da COVID-19));

- Foram aprovados e cadastrados 6 (seis) PPC's, a saber: Bacharelado em Administração (EaD); Licenciatura em Letras – Português (CCHL); Bacharelado em Ciências Sociais (CCHL); Licenciatura em Ciências Biológicas

(CSHNB/Picos); LEDOC (CSHNB/Picos) e Bacharelado em Psicologia (curso novo/ CCE). O PPC de Graduação em Educação Física (curso novo/ CCS) já foi aprovado, porém está na fase de customização cadastral no SIGAA (bifurcação) pela STI/UFPI;

- Foi recebido 1 (um) PPC em nível de EBTT (em fase de análise final): Tecnólogo em Agroecologia (curso novo);

- Foi recebido 1 (um) PPC's de Graduação (em fase de análise final): Bacharelado em Terapia Ocupacional (curso novo);

- Foram recebidos 4 (quatro) PPC's de Graduação (EaD) (em fase de análise final): Licenciatura em Ciências da Natureza (Resolução CEPEX/UFPI N.º 143, de 16.09.2021); Licenciatura em Letras – Língua Portuguesa e Literaturas de Língua Portuguesa (Resolução CEPEX/UFPI N.º 144, de 16.09.2021); Licenciatura em Pedagogia (Resolução CEPEX/UFPI N.º 145, de 16.09.2021) e Licenciatura em Química (Resolução CEPEX/UFPI N.º 160, de 16.09.2021);

- Elaboração minutada de “Síntese de Proposta de Plano de Trabalho da CDAC/PREG/UFPI – Proposta de Plano de Ação (Período Normal e Período Padêmico da COVID-19);

- Elaboração minutada de Fluxograma Geral da CDAC/PREG/UFPI: reconstituição de definição das rotinas de trabalho da CDAC/PREG/UFPI – Principais tarefas demandadas à CDAC/PREG/UFPI e mapeamento da gestão de processo de PPC;

- Em processo de elaboração/ minutagem dos seguintes diplomas: Reativação do NOVO FORLIC (Novo Fórum Permanente das Licenciaturas da UFPI); Criação do FORBAC (Fórum Permanente dos Bacharelados da UFPI); Criação do FORTEC (Fórum Permanente dos EBTT); EGRESSOS: Montar Setor de Acompanhamento de Egressos de Cursos de Graduação da UFPI/ Criação da Associação dos Profissionais Egressos da UFPI (Graduação); Elaborar Termo

de Referência para os novos Cursos de Graduação e de EBTT, conforme novas regras emanadas do CNE/MEC;

- Foram aprovados 15 (quinze) Cursos de Graduação – Bacharelados e Licenciaturas, contendo Atividade Curricular de Extensão (ACE) contempladas em Projeto Pedagógico de Curso (PPC);

- Foram acrescentados pela PREG/UFPI 2 (dois) servidores ao plantel da CDAC/PREG/UFPI (Francisca Beatriz da Silva Sousa, de forma permanente; e Djanira do Espírito Santo Lopes Cunha, de forma episódica).

8.4 COORDENADORIA DE SELEÇÃO E PROGRAMAS ESPECIAIS (CSPE)

8.4.1 Introdução

O presente relatório objetiva apresentar um resumo das ações empreendidas pela Coordenadoria de Seleção e Programas Especiais - CSPE no ano de 2021.

A Coordenadoria de Seleção e Programas Especiais, vinculada à Pró-Reitoria de Ensino de Graduação – PREG, funcionou em 2021 sob a coordenação do Professor Maycon Silva Santos, com as seguintes atribuições e competências em conformidade com a PORTARIA PREG/UFPI Nº 66, de 18 de outubro de 2021:

- Exercer a coordenação geral e executar as atividades relacionadas à seleção para ingresso de alunos de graduação, especialmente o SISU, inclusive para mobilidade interna, reingresso, ingresso para preenchimento de vagas remanescentes, cancelamento de cadastro institucional (desligamento do aluno), em articulação com a DAA, as demais Coordenadorias da PREG, e com a PRAEC, a PROPLAN, a PRAD, a COPESE e a STI;
- Elaborar a minuta dos editais dos processos seletivos em articulação com os órgãos relacionados;
- Responder pelas demandas administrativas e judiciais dos processos seletivos de ingresso e de cancelamento de cadastro institucional de alunos da graduação, em articulação com os órgãos da PREG;

- Monitorar as atividades relacionadas aos cursos vinculados ao Programa Sistema Universidade Aberta do Brasil (UAB) e ao Plano Nacional de Formação de Professores da Educação Básica (PARFOR) e aos cursos remanescentes do Programa de Apoio à Formação Superior em Licenciatura em Educação do Campo (PROCAMPO/LEDOC);
- Responder pelas especificidades dos cursos vinculados ao Programa UAB e ao PARFOR e dos cursos remanescentes do PROCAMPO/LEDOC, em articulação com os órgãos afetados;
- Monitorar as atividades relacionadas ao Programa Institucional de Bolsas de Iniciação à Docência (PIBID) e à Residência Pedagógica (RP) junto às coordenações específicas;
- Planejar e supervisionar as atividades relacionadas a outros programas especiais, afins ao ensino de graduação;
- Cuidar do registro, recebimento, resposta e saída de e-mails, memorandos e processos da CSPE.
- Responder pela tramitação e pela instrução dos processos de revalidação de título de graduação expedidos por instituições estrangeiras de ensino superior; atribuição exercida pela CSPE até o início de outubro de 2021, uma vez que o Serviço de Diploma e Certificação (SRDC/DAA) assumiu a referida atribuição em 18 de outubro de 2021, através da PORTARIA PREG/UFPI Nº 66.

Para realização das suas ações, a CSPE conta com seu Coordenador e uma Técnica em Assuntos Educacionais.

8.4.2 Ações da CSPE em 2021

- Elaboração, publicação e monitoramento dos editais:

Quadro 17 – Editais CSPE 2021.

AÇÃO	DOCUMENTO
<p>Processo SISU 2021.1 - Cadastro de Adesão no sistema SISUGESTÃO/MEC - Execução do Edital da Chamada Regular; - Elaboração e execução do Edital de Lista de Espera; - Coordenação da comissão de heteroidentificação;</p>	<ul style="list-style-type: none"> ▪ EDITAL Nº 7/2021–UFPI ▪ Anexo I - Quadro de Vagas ▪ Anexo II a XIII - Documentos e declarações ▪ Termo de Adesão ao SISU ▪ Edital nº 2/2021 PREG/UFPI-CRONOGRAMA SISU para Chamada Regular(alterado pelo Edital nº 4/2021 PREG/UFPI) ▪ Edital PREG/UFPI nº 4/2021 - Cronograma SISU para Chamada Regular ▪ Convocação CHAMADA REGULAR - SISU 2021.1 - UFPI ▪ Edital PREG/UFPI Nº 8/2021 - Resultados dos Recursos da Matrícula Institucional e da Heteroidentificação (Etnia e Raça) ▪ Resultados dos Recursos das Cotas de Deficiência ▪ Resultado dos Recursos das Cotas Critério Renda ▪ ADITIVO I do Edital PREG/UFPI nº 08/2021, de 23 de abril de 2021 ▪ Edital PREG/UFPI nº10, de 26 de abril de 2021 - Prorrogação do Cronograma de Matrícula Institucional e Recurso ▪ RETIFICAÇÃO do EDITAL UFPI nº 7/2021-SISU ▪ ADITIVO I - EDITAL PREG-UFPI Nº 10.2021 - Prorrogação do Cronograma ▪ EDITAL PREG/UFPI Nº 11/2021 - Resultado da interposição de recursos do Edital PREG/UFPI nº 07/2021 da chamada regular SISU 2021.1. ▪ EDITAL PREG/UFPI Nº 12/2021 - Resultado da Interposição de Recursos do EDITAL PREG/UFPI Nº 07/2021 ▪ EDITAL PREG/UFPI Nº 13/2021 CONVOCAÇÃO POR FORÇA DE DECISÃO JUDICIAL, CANDIDATO RAFAEL DO NASCIMENTO DE SOUSA ▪ Classificação Geral da LISTA DE ESPERA - SISU 2021.1 ▪ Convocação da Lista de Espera - 1ª Chamada - SISU 2021.1 ▪ EDITAL PREG/UFPI Nº 16/2021 CONVOCAÇÃO POR FORÇA DE DECISÃO JUDICIAL, CANDIDATO JOÃO VICTOR FEITOSA CARVALHO BARBOSA ▪ ADITIVO I EDITAL PREG/UFPI Nº 15, DE 05 DE MAIO DE 2021 - Prorrogação do Cronograma ▪ RESULTADO DA INTERPOSIÇÃO DE RECURSOS DO EDITAL PREG/UFPI Nº 15/2021 - Cota Renda ▪ RESULTADO DA INTERPOSIÇÃO DE RECURSOS DO EDITAL PREG/UFPI Nº 15/2021 - Cota Deficiência ▪ RESULTADO DA INTERPOSIÇÃO DE RECURSOS DO EDITAL PREG/UFPI Nº 15/2021 - Cota Etnia-Raça ▪ EDITAL PREG/UFPI Nº 19/2021 CONVOCAÇÃO POR FORÇA DE DECISÃO JUDICIAL, CANDIDATO DANIEL ALVES DA SILVA ▪ EDITAL PREG/UFPI Nº 20/2021 - Resultado dos Recursos da Matrícula Institucional da Primeira Chamada da Lista de Espera ▪ Convocação da Segunda Chamada da Lista de Espera - SISU 2021.1 ▪ EDITAL PREG/UFPI Nº 22/2021 CONVOCAÇÃO POR FORÇA DE DECISÃO JUDICIAL, CANDIDATO ARTHUR COSTA BARROS ▪ ADITIVO II EDITAL PREG/UFPI Nº 15, DE 05 DE MAIO DE 2021 - PRORROGAÇÃO DO CRONOGRAMA da SEGUNDA CHAMADA da lista de espera ▪ RESULTADO DA INTERPOSIÇÃO DE RECURSOS - Segunda Chamada da Lista de Espera - Cota Renda

	<ul style="list-style-type: none"> ▪ RESULTADO DA INTERPOSIÇÃO DE RECURSOS - Segunda Chamada da Lista de Espera - Cota Deficiência ▪ EDITAL PREG/UFPI Nº 24/2021 RESULTADO DA INTERPOSIÇÃO DE RECURSOS - Segunda Chamada da Lista de Espera - Cota Etnia-Raça ▪ EDITAL PREG/UFPI Nº 26/2021 - Resultado dos Recursos da Matrícula Institucional da Segunda Chamada da Lista de Espera ▪ Edital PREG/UFPI nº 15/2021 - Lista de Espera - SISU 2021.1 cronograma e procedimentos* ▪ CONVOCAÇÃO DA TERCEIRA Chamada da Lista de Espera - SISU 2021.1 ▪ EDITAL PREG/UFPI Nº 27/2021 CONVOCAÇÃO POR FORÇA DE DECISÃO JUDICIAL, CANDIDATO GRACILENE DOS SANTOS VILLELA ▪ RETIFICAÇÃO do Edital PREG/UFPI nº 15/2021 - Lista de Espera - SISU 2021.1 cronograma e procedimentos* ▪ RESULTADO DA INTERPOSIÇÃO DE RECURSOS DO EDITAL PREG/UFPI Nº 15/2021 - Cota Etnia-Raça ▪ RESULTADO DA INTERPOSIÇÃO DE RECURSOS DO EDITAL PREG/UFPI Nº 15/2021 - Cota Renda ▪ EDITAL PREG/UFPI Nº 28/2021 - Resultado dos Recursos da Matrícula Institucional da Terceira Chamada da Lista de Espera ▪ EDITAL PREG/UFPI Nº 29/2021 CONVOCAÇÃO POR FORÇA DE DECISÃO JUDICIAL, CANDIDATOS FRANCISCO JEFERSON DE OLIVEIRA, JULIANA MARIA DO NASCIMENTO OLIVEIRA, LEAN SILVA LUSTOSA DE OLIVEIRA e SAMIR ALVES DA SILVA ▪ Relatório de Convocados por Chamada e Ação Afirmativa - Autorizada a reclassificação, na relação de vagas destinadas à ampla concorrência, do candidato RIKELME DA SILVA COSTA, processo judicial nº 1020042-81.2021.4.01.4000, de 21/06/2021 e do candidato GLEYSON CAMPOS DA SILVA, processo judicial nº 1020910-59.2021.4.01.4000, de 24/06/2021, ambos do TRF 1ª Região, 5ª Vara Federal Cível. ▪ EDITAL PREG/UFPI Nº 34/2021 - CONVOCAÇÃO POR FORÇA DE DECISÃO JUDICIAL, CANDIDATA TALLYTA BIANCA RIBEIRO VASCONCELOS ▪ EDITAL PREG/UFPI Nº 36/2021 - CONVOCAÇÃO POR FORÇA DE DECISÃO JUDICIAL, CANDIDATA BEATRIZ CARVALHO MOURA
--	--

<p>Processo SISU 2021.2</p> <p>- Cadastro de Adesão no sistema SISUGESTÃO/MEC</p> <p>- Elaboração e execução dos Editais de Chamada Regular e Lista de Espera;</p> <p>- Coordenação da comissão de heteroidentificação;</p>	<ul style="list-style-type: none"> ▪ EDITAL UFPI Nº 9/2021 - normas e critérios de seleção para o SISU/UFPI 2021.2 ▪ Anexo I - Quadro de Vagas 2021.2 ▪ Anexo II a XIII - Documentos e declarações SISU 2021.2 ▪ Termo de Adesão ao SISU 2021.2 ▪ Edital PREG/UFPI nº 30/2021 - Procedimentos e Cronograma SISU 2021.2 para Chamada Regular ▪ RETIFICAÇÃO do Edital UFPI nº9/2021 - retifica o Anexo I referente ao Quadro de Vagas ▪ Convocação CHAMADA REGULAR - SISU 2021.2 ▪ ADITIVO I DO EDITAL PREG-UFPI Nº 30/2021 - Prorrogação do Cronograma da Chamada Regular ▪ ADITIVO II DO EDITAL PREG-UFPI Nº 30/2021 - Prorrogação da submissão da matrícula Cronograma da Chamada Regular ▪ Edital PREG/UFPI Nº 31/2021 - Resultados dos Recursos do procedimento de Heteroidentificação (Etnia e Raça) ▪ Resultados dos Recursos - das Cotas de Renda ▪ Resultados dos Recursos - das Cotas de Deficiência ▪ Edital PREG/UFPI nº 32/2021 — LISTA DE ESPERA normas e procedimentos ▪ Aditivo I ao Edital PREG/UFPI Nº32/2021 — novo cronograma da Lista de Espera ▪ Aditivo II - NOTA DE ESCLARECIMENTO e suspensão do cronograma da lista de espera ▪ EDITAL PREG/UFPI nº 32/2021 - LISTA DE ESPERA Procedimentos e Cronograma (REPUBLICAÇÃO) ▪ Classificação Geral da LISTA DE ESPERA - SISU 2021.2 ▪ CONVOCAÇÃO da 1ª (Primeira) Chamada - da Lista de Espera SISU 2021.2 ▪ ADITIVO I DO EDITAL PREG-UFPI Nº 32/2021 - Prorrogação do Cronograma da 1ª (Primeira) Chamada da Lista de Espera, submissão de Cotas ▪ Resultados dos Recursos - das Cotas de Deficiência da 1ª (Primeira) Chamada da Lista de Espera ▪ ADITIVO II DO EDITAL PREG-UFPI Nº 32/2021 - Prorrogação do prazo de matrícula do Cronograma da 1ª (Primeira) Chamada da Lista de Espera ▪ EDITAL PREG/UFPI Nº 35/2021 - CONVOCAÇÃO POR FORÇA DE DECISÃO JUDICIAL, CANDIDATO RAIMUNDO VIEIRA RAMOS NETO ▪ CONVOCAÇÃO da 2ª (Segunda) Chamada - da Lista de Espera SISU 2021.2 ▪ ADITIVO III DO EDITAL PREG-UFPI Nº 32/2021 - Prorrogação do Cronograma da 2ª (Segunda) Chamada da Lista de Espera ▪ Resultados dos Recursos - das Cotas de Deficiência da 2ª (Segunda) Chamada da Lista de Espera ▪ ADITIVO IV DO EDITAL PREG-UFPI Nº 32/2021 - Prorrogação do prazo de matrícula do Cronograma da 2ª (Segunda) Chamada da Lista de Espera ▪ EDITAL PREG/UFPI Nº 37/2021 - CONVOCAÇÃO POR FORÇA DE DECISÃO JUDICIAL, CANDIDATA MARIA EDUARDA BRANDÃO IBIAPINA ▪ EDITAL PREG/UFPI Nº 39/2021 - CONVOCAÇÃO POR FORÇA DE DECISÃO JUDICIAL, CANDIDATO BRENO LEOPOLDO LEITE RIBEIRO ▪ CONVOCAÇÃO da 3ª (Terceira) Chamada - da Lista de Espera SISU 2021.2
--	---

	<ul style="list-style-type: none"> ▪ ADITIVO V DO EDITAL PREG-UFPI Nº 32/2021 - Prorrogação do prazo de matrícula do Cronograma da 3ª (Terceira) Chamada da Lista de Espera ▪ EDITAL PREG/UFPI Nº 40/2021 - CONVOCAÇÃO POR FORÇA DE DECISÃO JUDICIAL, CANDIDATOS FATIMA LENE SOARES DE BRITO E GUILHERME SANTANA ARAUJO ▪ EDITAL PREG/UFPI Nº 41/2021 - CONVOCAÇÃO POR FORÇA DE DECISÃO JUDICIAL, CANDIDATA VITÓRIA FAÇANHA SARAIVA PAZ ▪ RETIFICAÇÃO DO EDITAL CSPE/PREG/UFPI Nº 41 - retifica convocação da candidata VITÓRIA FAÇANHA SARAIVA PAZ ▪ EDITAL PREG/UFPI Nº 42/2021 - CONVOCAÇÃO POR FORÇA DE DECISÃO JUDICIAL, CANDIDATA MARIA FRANCISCA DA SILVA BARBOSA ▪ EDITAL PREG/UFPI Nº 43/2021 - CONVOCAÇÃO POR FORÇA DE DECISÃO JUDICIAL, CANDIDATA ANA MARINA CUNHA DA SILVA ▪ EDITAL PREG/UFPI Nº 44/2021 - CONVOCAÇÃO POR FORÇA DE DECISÃO JUDICIAL, CANDIDATA EMANUELA VIEIRA LOPES ▪ EDITAL PREG/UFPI Nº 45/2021 - CONVOCAÇÃO POR FORÇA DE DECISÃO JUDICIAL, CANDIDATO LUCAS VASCONCELOS NEVES ▪ EDITAL PREG/UFPI Nº 46/2021 - CONVOCAÇÃO POR FORÇA DE DECISÃO JUDICIAL, CANDIDATA MILENA COELHO MAURIZ ▪ EDITAL PREG/UFPI Nº 47/2021 - CONVOCAÇÃO POR FORÇA DE DECISÃO JUDICIAL, CANDIDATA VICTÓRIA OHARA TEIXEIRA ALVES ▪ EDITAL PREG/UFPI Nº 48/2021 - CONVOCAÇÃO POR FORÇA DE DECISÃO JUDICIAL, CANDIDATO CARLOS HENRIQUE SOARES CASTRO ▪ EDITAL PREG/UFPI Nº 01/2022 - CONVOCAÇÃO POR FORÇA DE DECISÃO JUDICIAL, CANDIDATA NATIELLY PEDRO DUARTE <p style="text-align: center;">10</p>
<p>Seleção para preenchimento de vagas remanescentes (Portador de Curso Superior, Transferência Voluntária e Reintegração).</p>	<p>REINTEGRAÇÃO: EDITAL CSPE/PREG/UFPI Nº 5/2021 - VAGAS REMANESCENTES POR REINTEGRAÇÃO Anexos - Edital nº 5/2021 REINTEGRAÇÃO.doc ADITIVO II ao Edital CSPE/PREG/UFPI nº 5/2021 - torna pública a inclusão do curso de Licenciatura em Pedagogia/CCE/CMPP EDITAL CSPE/PREG/UFPI Nº 8/2021 - PUBLICAÇÃO DAS INSCRIÇÕES DEFERIDAS/INDEFERIDAS ADITIVO I ao EDITAL CSPE/PREG/UFPI Nº 8, DE 5 DE JULHO DE 2021 - Acrescentar o nome da candidata LARISSA NOGUEIRA ARCOVERDE EDITAL CSPE/PREG/UFPI Nº 12/2021 - Resultado da PRIMEIRA ETAPA EDITAL CSPE/PREG/UFPI Nº 15/2021 - Resultado da FINAL.</p> <p>PORTADOR DE CURSO SUPERIOR: EDITAL CSPE/PREG/UFPI Nº 6/2021 - VAGAS REMANESCENTES PARA PORTADOR DE CURSO SUPERIOR (PCS) Anexos - Edital nº 6/2021 PORTADOR DE CURSO SUPERIOR.doc ADITIVO II ao Edital CSPE/PREG/UFPI nº 6/2021 - torna pública a inclusão do curso de Licenciatura em Pedagogia/CCE/CMPP e</p>

	<p>acrescenta teste de habilidade para candidatos ao curso de Licenciatura em Música/CCE/CMPP</p> <p>EDITAL CSPE/PREG/UFPI Nº 9/2021 - PUBLICAÇÃO DAS INSCRIÇÕES DEFERIDAS/INDEFERIDA</p> <p>ADITIVO I ao EDITAL CSPE/PREG/UFPI Nº 9, DE 5 DE JULHO DE 2021 - Excluir o nome da candidata LARISSA NOGUEIRA ARCOVERDE</p> <p>RETIFICAÇÃO do Edital CSPE/PREG/UFPI Nº 9/2021 - Publicação das inscrições deferidas/indeferidas, RETIFICA a situação do candidato JOAO FRANCISCO OLIVEIRA NERY</p> <p>EDITAL CSPE/PREG/UFPI Nº 11/2021 - Resultado dos RECURSOS das inscrições indeferidas</p> <p>EDITAL CSPE/PREG/UFPI Nº 13/2021 - Resultado da PRIMEIRA e SEGUNDA ETAPA.</p> <p>NOTA DE ESCLARECIMENTO</p> <p>EDITAL CSPE/PREG/UFPI Nº 16/2021 - Resultado dos RECURSOS</p> <p>EDITAL CSPE/PREG/UFPI Nº 17/2021 - Resultado FINAL.</p> <p>RETIFICAÇÃO DO EDITAL CSPE/PREG/UFPI Nº 6/2021 - ALTERAÇÃO DO CRONOGRAMA REFERENTE A MATRÍCULA</p> <p>ADITIVO III ao Edital CSPE/PREG Nº 6/2021 - Prorrogação do prazo de RECURSO.</p> <p>TRANSFERÊNCIA VOLUNTÁRIA:</p> <p>EDITAL CSPE/PREG/UFPI Nº 7/2021 - VAGAS REMANESCENTES POR TRANSFERÊNCIA VOLUNTÁRIA (TRV)</p> <p>Anexos - Edital nº 7/2021 TRANSFERÊNCIA VOLUNTÁRIA.doc</p> <p>ADITIVO II ao Edital CSPE/PREG/UFPI nº 7/2021 - torna pública a inclusão do curso de Licenciatura em Pedagogia/CCE/CMPP</p> <p>EDITAL CSPE/PREG/UFPI Nº 10/2021 - PUBLICAÇÃO DAS INSCRIÇÕES DEFERIDAS/INDEFERIDAS</p> <p>EDITAL CSPE/PREG/UFPI Nº 14/2021 - Resultado da PRIMEIRA ETAPA.</p> <p>EDITAL CSPE/PREG/UFPI Nº 14/2021* - Resultado da PRIMEIRA ETAPA (republicação).</p> <p>NOTA DE ESCLARECIMENTO</p> <p>EDITAL CSPE/PREG/UFPI Nº 18/2021 - Resultado dos RECURSOS</p> <p>EDITAL CSPE/PREG/UFPI Nº 20/2021 - Resultado da SEGUNDA ETAPA</p> <p>EDITAL CSPE/PREG/UFPI Nº 21/2021 - Resultado FINAL</p> <p>RETIFICAÇÃO DO EDITAL CSPE/PREG/UFPI Nº 7/2021 - ALTERAÇÃO DO CRONOGRAMA REFERENTE A MATRÍCULA.</p>
--	--

Fonte: CSPE.

- Análise técnica e acompanhamento dos processos de revalidação dos cursos de graduação obtidos no exterior: processos nº 23111.007739/2021-45, 23111.005812/2021-82, 23111.031592/2021-94, 23111.041817/2021-81, 23111.006407/2021-22.
- Cadastro e monitoramento da Avaliação Docente, durante o primeiro semestre de 2021;
- Participação nos SEMINÁRIOS INTEGRADOS DA UFPI - SIUFPI 2021, II Seminário de Ensino de Graduação, especificamente do "Seleção de Alunos

para o Ensino de Graduação Através do SISU e Seleções Especiais (PARFOR, LEDOC, MÚSICA, ARTES VISUAIS) e os Programas Especiais PIBID e RP na Formação de Professores".

- Capacitação dos membros da Comissão de Heteroidentificação;
- Respostas aos mandados de intimação/segurança - Justiça Federal (ofícios recebidos e respondidos à PROJUR): Ofícios PF-UFPI/PGF/AGU nº 028, 034, 045, 061, 098, 0206, 0217, 0218, 0261, 0268, 0278, 0282, 0290, 0295, 0356, 0358, 0368, 0394, 0445, 0455, 0462, 0467, 0507, 0508, 0514, 0523, 0524, 0563, 0593, 0598, 0604, 0619, 0620, 0630, 0631, 0764, 0766, 0774, 0778, 0828, 0830, 0832, 0840, 0857, 0860, 0874, 0882, 0907, 0962, 0967/2021, e Ofício nº 00312/2021/GCM – PRF1/EN-EDU/PGF/AGU.
- Processos movimentados: foram um total de 1086 processos, sendo 577 envios e 509 recebimentos.

8.5 COODENADORIA DE ADMINISTRAÇÃO ACADÊMICA COMPLEMENTAR (CAAC)

8.5.1 Introdução

À Coordenadoria de Administração Acadêmica Complementar (CAAC), da Pró-Reitoria de Ensino de Graduação (PREG), cabe coordenar, desenvolver, acompanhar e avaliar atividades voltadas para a melhoria da qualidade do ensino de graduação da Universidade, por meio dos seguintes programas e projetos:

1. [Programa de Monitoria](#);
2. [Programa de Mobilidade Estudantil Nacional](#);
3. [Programa de Estudantes-Convênio de Graduação \(PEC-G\)](#);
4. [Programa de Bolsa Mérito](#);
5. [Projeto Milton Santos de Acesso ao Ensino Superior \(PROMISAES\)](#);
6. [Programa de Formação à Docência Superior](#);
7. [Programa de Apoio Acadêmico](#); e
8. [Programa de Incentivo Acadêmico-Profissional](#);

Para o acompanhamento desses programas e projetos, são executadas diversas ações com suas especificidades, podendo-se destacar: a elaboração de editais e acompanhamentos dos processos seletivos, bem como a implementação e acompanhamento do exercício das atividades; o acompanhamento dos Projetos de Ensino desenvolvidos pelos cursos; e o planejamento e execução do Seminário de Docência Superior e de eventos de formação continuada em geral.

O setor é responsável pela execução da política pedagógica adotada no ensino de graduação, visando ao desempenho acadêmico e ao desenvolvimento da formação profissional do corpo discente.

Pode-se enfatizar, dentre as [competências e atribuições](#), de acordo com o Art. 21. da [Portaria PREG/UFPI nº 66, de 18 de outubro de 2021](#): exercer a coordenação geral e a execução dos programas de monitoria dos cursos de graduação; exercer a coordenação geral e a execução do Programa de mobilidade acadêmica; exercer a coordenação geral e a execução do Programa de Estudantes-Convênio de Graduação (PEC-G), em articulação com a DAA/PREG; gerenciar a seleção e acompanhamento da Bolsa do Projeto Milton Santos de Acesso ao Ensino Superior (PROMISAES) e da Bolsa Mérito, para alunos do PEC-G; planejar a realização do Seminário de Docência Superior e de eventos em geral de formação continuada, em articulação com os demais órgãos da PREG; exercer a coordenação e gerenciamento do Módulo Projeto de Ensino, por meio do cadastro, acompanhamento, divulgação e certificação dos projetos; exercer a coordenação do Programa de Incentivo Acadêmico-Profissional dentro da Universidade; articular com a Assessoria Internacional nos assuntos de mobilidade acadêmica internacional; responder pelos programas especiais de intercâmbio interinstitucional, que não forem da responsabilidade da Assessoria Internacional; cuidar do registro, recebimento, resposta e saída de *e-mails*, memorandos e processos da CAAC.

A equipe da CAAC é composta por uma Coordenadora e duas servidoras técnico-administrativas, uma Técnica em Assuntos Educacionais e uma Secretária Executiva.

8.5.2 Desempenho da CAAC nas estratégias previstas no PDU

No [PDU PREG \(2020-2022\)](#), especificamente, no Quadro 8, relativo ao painel de objetivos e metas, foram delineados 8 objetivos, a fim de serem cumpridos nos anos de 2020 a 2022. Os objetivos traçados foram:

1. Melhorar indicadores de qualidade;
2. Melhorar indicadores de desempenho;
3. Aumentar a oferta de Cursos de Graduação e vagas com foco no estímulo regional, social e socioeconômico;
4. Institucionalizar e sistematizar programa de acompanhamento de egresso;
5. Institucionalizar prática de atualização periódica dos Projetos Pedagógicos Curriculares (PPC) com base em metodologias ativas e diretrizes do Governo Federal;
6. Fortalecer a integração com o mercado de trabalho por meio de parcerias para estágio;
7. Firmar novos acordos e convênios de cooperação com instituições estrangeiras; e
8. Regulamentar programa de acreditação de disciplinas cursadas em instituições estrangeira.

Dos objetivos traçados, a CAAC, em concordância com a atribuição de planejar a realização do Seminário de Docência Superior, apoio ao Seminário Integrado da UFPI (SIUFPI) e de eventos em geral de formação continuada, em articulação com os demais órgãos da PREG, pôde contribuir para o alcance do objetivo 6.

No II Seminário de Ensino de Graduação (SEG), vinculado à III edição dos Seminários Integrados da UFPI (SIUFPI), houve uma palestra relacionada ao estágio, intitulada “Os estágios na UFPI na pandemia da COVID-19: principais dificuldades enfrentadas e possibilidades de superação face à qualidade do ensino e da aprendizagem”, ministrada pela professora *Maria Rosália Ribeiro Brandim* e mediada pela professora *Ágata Laisa Laremborg Alves Cavalcanti*.

Embora não tenha sido um evento diretamente relacionado ao fortalecimento da integração com o mercado de trabalho por meio de parcerias para estágio, a palestrante evidenciou as atividades realizadas pela CGE em relação aos

estágios. A [programação](#) do II SEG e a [palestra gravada](#) poderão ser verificadas na [página eletrônica da CAAC](#), na aba [Seminário de Ensino de Graduação](#).

No que tange ao objetivo 7, em articulação com a Assessoria Internacional, tem-se a informação de que um acordo foi firmado com instituições estrangeiras, contribuindo, dessa forma, para o alcance de mais um dos objetivos do PDU PREG (2020-2022).

8.5.3 Ações relevantes não previstas no PDU

Quadro 18 – Painel de acompanhamento do plano de metas 2021 da CAAC.

Item	Meta 2021	Concluído (Sim/ Parcialmente/ Não)	Evidenciar (indicadores, links de editais, motivos de não conclusão)	Grau de eficácia (realizado/ planejado)
1	Coordenar o Programa de Incentivo Acadêmico-Profissional da UFPI.	Sim	A partir de fevereiro de 2021, a CAAC passou a administrar as bolsas do Programa de incentivo acadêmico-profissional, em articulação com a PROPLAN e a PRAD. https://ufpi.br/incentivo-academico-profissional-caac	100%
2	Planejar o Seminário de Docência Superior, a partir dos dados coletados por meio de avaliação dos Seminários anteriores, e se possível através de videoconferência.	Sim	O Seminário de Docência Superior foi realizado no período de 17 e 19 de março de 2021. Foi a primeira edição do Seminário de forma remota, com um número significativo de participantes, em relação às 14 edições anteriores efetivadas em formato presencial. O Seminário realizado em 2021 contou com 259 inscritos; enquanto, em 2020, contou com 32 inscritos. https://ufpi.br/ultimas-noticias-caap/39939-ufpi-realiza-seminario-de-docencia-superior-2021 https://ufpi.br/ultimas-noticias-ufpi/39976-palestra-sobre-etica-marca-abertura-do-seminario-de-docencia-superior-2021-da-ufpi https://ufpi.br/ultimas-noticias-ufpi/39980-planejamento-da-acao-docente-em-tempos-de-pandemia-e-a-palestra-da-tarde-no-seminario-de-docencia-superior-2 https://ufpi.br/ultimas-noticias-ufpi/40000-palestra-aborda-planejamento-da-acao-docente-em-tempos-de-pandemia-no-seminario-de-docencia-superior-2021 https://ufpi.br/ultimas-noticias-ufpi/40011-professor-de-universidade-de-portugal-palestra-sobre-ensino-remoto-no-contexto-da-pandemia-na-programacao-do-seminario-de-docencia-superior-da-ufpi https://ufpi.br/ultimas-noticias-ufpi/40012-palestra-sobre-sigaa-e-suas-funcionalidades-abre-programacao-da-tarde-do-seminario-de-docencia-superior https://ufpi.br/ultimas-noticias-ufpi/40029-ultimo-dia-do-seminario-de-docencia-superior-da-ufpi-inicia-com-palestra-sobre-metodologias-ativas-3 https://ufpi.br/ultimas-noticias-ufpi/40044-palestra-sobre-metodologias-ativas-marca-programacao-da-manha-no-ultimo-dia-do-seminario-de-docencia-superior-da-ufpi	100%

			https://ufpi.br/ultimas-noticias-ufpi/40050-saude-mental-e-ensino-remoto-e-a-palestra-de-encerramento-do-seminario-de-docencia-superior-da-ufpi https://ufpi.br/ultimas-noticias-ufpi/40054-palestra-saude-mental-no-ensino-remoto-encerra-seminario-de-docencia-superior-2021	
3	Participar de eventos e Seminários de Introdução ao Curso nas diversas Unidades de Ensino.	Sim	A CAAC participou dos seminários de coordenações que requisitaram. Participou do Seminário de Introdução ao Curso de Pedagogia/CCE por dois semestres, de Química/CCN por dois semestres e de Farmácia/CCS por um semestre.	100%
4	Recepcionar e acompanhar a matrícula institucional e curricular dos alunos do Programa Estudante-Convênio de Graduação (PEC-G).	Sim	Foi feito o acompanhamento da matrícula curricular dos referidos alunos.	100%
5	Promover reuniões periódicas com os alunos do Programa Estudante-Convênio de Graduação (PEC-G), para acompanhamentos do desempenho acadêmico desses alunos, além de passar informações relativas à permanência na Instituição.	Parcialmente	Não foram promovidas reuniões. Contudo, vale mencionar que os colaboradores da CAAC estiveram à disposição dos alunos por telefone, grupo específico do <i>WhatsApp</i> e <i>e-mail</i> , a fim de sanar dúvidas e repassar informações necessárias.	75%
6	Realizar e acompanhar os processos seletivos do PROMISAES e Bolsa Mérito.	Sim	Foram feitas duas seleções do PROMISAES: uma seleção para vigência de bolsa de janeiro a junho de 2021, e outra seleção para vigência de bolsa de julho a dezembro de 2021. Seleção 1: edital , aditamento , resultados parcial , recursos e final – 7 alunos foram selecionados para recebimento de bolsa; Seleção 2: edital , aditamento , resultados parcial , recursos e final – 11 alunos foram selecionados para recebimento de bolsa. Foram publicadas duas notícias para divulgação das seleções de Bolsa Mérito, períodos 2021.1 e 2021.2 . No período 2021.1, dois alunos foram selecionados para recebimento de bolsa, e no período 2021.2, nenhum aluno foi selecionado para recebimento de bolsa.	100%
7	Dar andamento ao Edital de Monitoria do período 2020.2 e elaboração e acompanhamento do Edital do período 2021.1.	Sim	Foram feitos os processos seletivos e o acompanhamento dos editais do Programa de Monitoria dos cursos presenciais dos períodos letivos 2020.2 e 2021.1. Período 2020.2: edital e aditamento – 445 vagas remuneradas (CMPP, CAFS, CSHNB e CPCE); 66 vagas remuneradas (UFDPAr), com o pagamento de 4 parcelas de bolsa. Período 2021.1: edital e aditamento – 192 vagas remuneradas (CMPP, CAFS, CSHNB e CPCE); 66 vagas remuneradas (UFDPAr), com o pagamento de 3 parcelas de bolsa. Foram feitos os processos seletivos e o acompanhamento dos editais do Programa de Monitoria dos cursos do CEAD dos períodos letivos 2021.1 e 2021.2. Período 2021.1: edital – 8 vagas remuneradas, com o pagamento de 4 parcelas de bolsa. Período 2021.2: edital – 5 vagas remuneradas, com o pagamento de 4 parcelas de bolsa. Foram feitos o processo seletivo e o acompanhamento do edital do Programa de Monitoria dos cursos de LEDOC do período 2020.2. Período 2020.2: edital – 4 vagas remuneradas, com o pagamento de 3 parcelas de bolsa. Foram feitas as publicações dos editais do processo seletivo do Programa de Monitoria, para seleções em 2022: Cursos presenciais – período 2021.2: edital – 300	100%

			vagas remuneradas (CMPP, CAFS, CSHNB e CPCE). Cursos do CEAD – período 2022.1: edital – 8 vagas remuneradas. Cursos de LEDOC – período 2021.1: edital – 4 vagas remuneradas.	
8	Dar andamento do Edital de Mobilidade Acadêmica do período 2020.2 e elaboração e acompanhamento do Edital do período 2021.1.	Parcialment e	Não foi dado andamento ao edital de mobilidade para o período 2020.2 nem elaboração e andamento para o edital do período 2021.1. Foi feito o processo seletivo do Programa de Mobilidade Acadêmica Nacional para o período letivo 2021.2. Período 2021.2 – edital e resultados parcial e final .	50%
9	Acompanhar e emitir certificados dos cursos cadastrados no Programa de Apoio Acadêmico nesta Coordenadoria.	Sim	Foram submetidos 17 projetos de ensino e 10 deles concluídos. PROJETOS DE ENSINO CONCLUÍDOS: <i>Tipo de atividade: SEMINÁRIO</i> Seminário de Docência 2021 Coordenador(a): ROSA LINA GOMES DO NASCIMENTO PEREIRA DA SILVA II SEMINÁRIO DE FORMAÇÃO GERAL/ENADE 2021 Coordenador(a): EDNA MARIA MAGALHAES DO NASCIMENTO <i>Tipo de atividade: OFICINA PEDAGÓGICA</i> Produção de textos acadêmicos Coordenador(a): GARDNER DE ANDRADE ARRAIS Organização e Implementação Didáticas para “Aprender a Aprender” conteúdos na área de Física Coordenador(a): MARIA DE NAZARE BANDEIRA DOS SANTOS Preparação dos estudantes concluintes do Curso de Licenciatura em Física ao ENADE 2021 Coordenador(a): MIGUEL ARCANJO COSTA <i>Tipo de atividade: CURSO</i> Docência com Pesquisa em Ciências Coordenador(a): ALEXANDRE LEITE DOS SANTOS SILVA Noções Gerais de Farmacologia Aplicada a Medicina Veterinária Coordenador(a): JAMYLLA MIRCK GUERRA DE OLIVEIRA CURSO DE ATUALIZAÇÃO EM EDUCAÇÃO FÍSICA ESCOLAR Coordenador(a): AHECIO KLEBER ARAUJO BRITO I Ciclo de Palestras LABDEM Coordenador(a): FABRICIO EDUARDO ROSSI <i>Tipo de atividade: OUTROS</i> Semana Integra Educação Física Coordenador(a): DIONIS DE CASTRO DUTRA MACHADO	100%
10	Participar do Fórum das Licenciaturas e reuniões juntamente com a Pró-Reitoria de Ensino de Graduação e suas Coordenadorias.	Parcialment e	Não houve reuniões do Fórum das Licenciaturas, por isso, não houve participação desta Coordenadoria. Buscou-se participar com assiduidade das reuniões promovidas pela PREG, DAA e Coordenadorias.	90%
11	Continuar como representante da PREG no Comitê Local de	Não	A representação foi mudada. A CGRAD passou a ser a representante titular e a CDAC representante	0%

	Acompanhamento e Avaliação (CLAA), para acompanhamento do Programa de Educação Tutorial (PET).		suplente da PREG no CLAA do PET, conforme Ato da Reitoria nº 150, de 2 de fevereiro de 2021. Link dos atos de fevereiro de 2021.	
12	Ter maior articulação com a Pró-Reitoria de Assuntos Estudantis e Comunitários (PRAEC).	Sim	Quando houve necessidade, houve articulação tanto por parte da CAAC quanto da PRAEC.	100%
13	Acompanhar o Programa de Incentivo Acadêmico-Profissional que, a partir de 2021, estará sob a responsabilidade da CAAC, conforme entendimentos com a PROPLAN e PRAD.	Sim	A partir de fevereiro de 2021, a CAAC passou a administrar as bolsas do Programa de incentivo acadêmico-profissional, em articulação com a PROPLAN e a PRAD. Foram realizadas as compilações das solicitações de todos os setores, inserção de dados no SIAFI, encaminhamento e acompanhamento de processos de pagamento à PRAD, informação aos setores, entre outras atividades. Ao todo, em 2021, foram disponibilizadas 573 bolsas para os alunos integrantes do Programa.	100%

Fonte: CAAC.

Além das metas apresentadas no Quadro acima, houve a coordenação e realização do II Seminário de Ensino de Graduação (SEG), no dia 02 de dezembro de 2021, com o tema “Aspectos do Ensino de Graduação da UFPI face à pandemia da COVID-19 e em tempos de normalidade”. A segunda edição do evento foi parte dos Seminários Integrados da Universidade Federal do Piauí (SIUFPI). A [programação](#) do II SEG e as palestras poderão ser verificadas na [página eletrônica da CAAC](#), na aba [Seminário de Ensino de Graduação](#).

8.5.4 Resultados Alcançados em 2021

Analisando a performance do setor quanto ao programado para o ano de 2021, pode-se destacar os seguintes pontos:

Quanto ao percentual geral do grau de eficácia da CAAC em relação às metas estabelecidas para o ano de 2021, calculando-se a média dos percentuais, verifica-se que a eficácia do setor foi de 85,76%.

Quanto aos fatores que dificultaram o cumprimento das metas, pode-se destacar que as metas não alcançadas integralmente, em parte, levaram em consideração fatores que não dependiam do setor, como foi o caso de reuniões do Fórum das Licenciaturas que não aconteceram e da representação do CLAA que foi mudada. Por conta da pandemia, os encontros presenciais com os alunos PEC-G foram suspensos, por isso, acabaram não sendo realizados, e contribuindo para um decréscimo percentual do grau de eficácia da meta. Em

relação à mobilidade acadêmica, em decorrência das diferenças entre calendários das instituições, somente no final do ano foi possível retornar às seleções, fazendo com que o percentual de eficácia foi de 50% da meta estabelecida.

Quanto aos fatores que facilitaram o cumprimento das metas, pode-se dizer que a experiência e o compromisso da equipe colaboraram majoritariamente com o alcance das metas.

Quanto às principais ações desenvolvidas pela CAAC que impactaram positivamente a sua gestão, de modo a garantir a cadeia de valor/mapa estratégico traçada pelo PDU PREG (2020-2022) e, principalmente, pelo PDI (2020-2024), pode-se mencionar a coordenação e realização do II SEG, bem como, indiretamente, as 13 metas não elencadas e mencionadas no Quadro 18.

8.5.5 Gestão orçamentária e financeira

De acordo com a peça orçamentária da UFPI disponibilizada para o ano de 2021, foram previstos os seguintes recursos para a PREG:

Figura 4 – Orçamento analítico da PREG para o exercício 2021.

PRÓ-REITORIA DE ENSINO DE GRADUAÇÃO (UGR: 154088)			R\$ 2.063.196
FONTE	DENOMINAÇÃO	CÓDIGO	VALOR
AÇÃO : 12.364.2080.20RK - PTRES: 170305			
Funcionamento de Instituições Federais de Ensino Superior			R\$ 740.000
8100	Diárias - Pessoa Civil	33.90.14	10.000
8100	Passagens e Despesas com Locomoção	33.90.33	10.000
8100	Auxílio financeiro a estudante	33.90.18	660.000
8100	Outros serviços terceiros - Pessoa Jurídica	33.90.39	60.000
AÇÃO : 12.364.2080.20GK - PTRES: 170304			
Fomento às ações de Graduação, Pós-Graduação, Ensino, Pesquisa e Extensão			R\$ 250.048
8100	Outros serviços terceiros - Pessoa Física	33.90.36	100.731
8944	Outros serviços terceiros - Pessoa Física	33.90.36	149.317
AÇÃO : 12.364.5013.4002 - PTERES: 193278			
Assistência ao estudante do ensino superior			R\$ 69.400
8100	Outros serviços terceiros - Pessoa Física	33.90.36	38.015
8944	Outros serviços terceiros - Pessoa Física	33.90.36	31.385
AÇÃO : 12.364.2080.20GK - PTRES: 170313			
Fomento às ações de Graduação, Pós-Graduação, Ensino, Pesquisa e Extensão			R\$ 1.003.748
8100	Outros serviços terceiros - Pessoa Física	33.90.36	311.082
8944	Outros serviços terceiros - Pessoa Física	33.90.36	692.666

Fonte: Orçamento UFPI 2021 – Partes [1](#) e [2](#).

No âmbito da PREG, uma parte dos recursos é destinado ao pagamento de bolsas de programas e projetos administrados pela CAAC, quais sejam: Programa de Monitoria dos Cursos presenciais, do CEAD e de LEDOC, Programa de Incentivo Acadêmico-Profissional e Projeto Milton Santos de Acesso ao Ensino Superior (PROMISAE S). Nos Quadros 3, 4, 5 e 6, são apresentados os demonstrativos financeiros sobre as bolsas geridas pela CAAC.

Quadro 19 – Demonstrativo do orçamento de bolsas geridas pela CAAC em 2021.

Ações do Governo	PTRES - Programa de Trabalho Resumido	Natureza da Despesa	Bolsa	Dotação	Empenhado	Liquidado	Pago
8100	170313	33.90.36	Monitoria CEAD	R\$ 24.000,00	R\$ 23.600,00	R\$ 23.600,00	R\$ 23.600,00
8100	170313	33.90.18	Monitoria LEDOC	R\$ 7.200,00	R\$ 7.200,00	R\$ 7.200,00	R\$ 7.200,00
8100	193278	33.90.18	PROMISAE S	R\$ 69.400,00	R\$ 67.176,00	R\$ 67.176,00	R\$ 67.176,00
8100	170313	33.90.18	Programa de Incentivo Acadêmico-Profissional	R\$ 360.000,00	R\$ 360.000,00	R\$ 224.849,00	R\$ 224.849,00
8100	170313	33.90.36	Monitoria Cursos presenciais	R\$ 1.825.200,00	R\$ 1.825.200,00	R\$ 1.064.000,00	R\$ 1.064.000,00
Total				R\$ 2.285.800,00	R\$ 2.283.176,00	R\$ 1.386.825,00	R\$ 1.386.825,00

Fonte: CAAC.

Quadro 20 – Demonstrativo dos valores pagos de bolsas do Programa de Monitoria no ano de 2021.

MÊS/ANO	PROGRAMA DE MONITORIA	PERÍODO LETIVO	Nº DE BOLSAS	VALOR
JANEIRO 2021	Cursos presenciais	2020.1	472	R\$ 188.800,00
	Cursos do CEAD	2020.2	8	R\$ 3.200,00
	Cursos de LEDOC			
FEVEREIRO 2021	Cursos presenciais			
	Cursos do CEAD	2020.2	8	R\$ 3.200,00
	Cursos de LEDOC			
MARÇO 2021	Cursos presenciais			
	Cursos do CEAD			
	Cursos de LEDOC			
ABRIL 2021	Cursos presenciais	2020.2	385	R\$ 154.000,00
	Cursos do CEAD	2021.1	4	R\$ 1.600,00
	Cursos de LEDOC			

MAIO 2021	Cursos presenciais	2020.2	434	R\$ 173.600,00
	Cursos do CEAD	2021.1	8	R\$ 3.200,00
	Cursos de LEDOC			
JUNHO 2021	Cursos presenciais	2020.2	418	R\$ 167.200,00
	Cursos do CEAD	2021.1	8	R\$ 3.200,00
	Cursos de LEDOC	2020.1	3	R\$ 1.200,00
JULHO 2021	Cursos presenciais	2020.2	415	R\$ 166.000,00
	Cursos do CEAD	2021.1	8	R\$ 3.200,00
	Cursos de LEDOC	2020.1	3	R\$ 1.200,00
AGOSTO 2021	Cursos presenciais			
	Cursos do CEAD			
	Cursos de LEDOC	2020.1	3	R\$ 1.200,00
SETEMBRO 2021	Cursos presenciais	2020.2	174	R\$ 69.600,00
	Cursos do CEAD	2021.2	3	R\$ 1.200,00
	Cursos de LEDOC			
OUTUBRO 2021	Cursos presenciais	2020.2	184	R\$ 73.600,00
	Cursos do CEAD	2021.2	4	R\$ 1.600,00
	Cursos de LEDOC	2020.2	3	R\$ 1.200,00
NOVEMBRO 2021	Cursos presenciais	2020.2	178	R\$ 71.200,00
	Cursos do CEAD	2021.2	4	R\$ 1.600,00
	Cursos de LEDOC	2020.2	2	R\$ 800,00
DEZEMBRO 2021	Cursos presenciais			
	Cursos do CEAD	2021.2	4	R\$ 1.600,00
	Cursos de LEDOC	2020.2	4	R\$ 1.600,00
TOTAL			2733	R\$ 1.093.200,00

Fonte: CAAC.

Quadro 21 – Demonstrativos dos valores pagos de bolsas do PROMISAES no ano de 2021.

EXERCÍCIO 2021				
MÊS	PROGRAMA	PERÍODO	Nº DE BOLSAS	VALOR
JANEIRO	PROMISAES	Janeiro a Junho 2021	7	R\$ 4.354,00
FEVEREIRO	PROMISAES	Janeiro a Junho 2021	7	R\$ 4.354,00
MARÇO	PROMISAES	Janeiro a Junho 2021	7	R\$ 4.354,00
ABRIL	PROMISAES	Janeiro a Junho 2021	7	R\$ 4.354,00
MAIO	PROMISAES	Janeiro a Junho 2021	7	R\$ 4.354,00
JUNHO	PROMISAES	Janeiro a Junho 2021	7	R\$ 4.354,00
JULHO	PROMISAES	Julho a Dezembro 2021	11	R\$ 6.842,00
AGOSTO	PROMISAES	Julho a Dezembro 2021	11	R\$ 6.842,00
SETEMBRO	PROMISAES	Julho a Dezembro 2021	11	R\$ 6.842,00
OUTUBRO	PROMISAES	Julho a Dezembro 2021	11	R\$ 6.842,00
NOVEMBRO	PROMISAES	Julho a Dezembro 2021	11	R\$ 6.842,00
DEZEMBRO	PROMISAES	Julho a Dezembro 2021	11	R\$ 6.842,00
TOTAL			108	R\$ 67.176,00

Fonte: CAAC.

Quadro 22 – Demonstrativos dos valores pagos de bolsas do Programa de Incentivo Acadêmico-Profissional no ano de 2021.

PROGRAMA	MÊS/ANO	Nº DE BOLSAS	VALOR
Bolsa de Incentivo Acadêmico-Profissional	JANEIRO 2021	62	R\$ 24.800,00
	FEVEREIRO 2021	52	R\$ 20.800,00
	MARÇO 2021	62	R\$ 24.529,00
	ABRIL 2021	45	R\$ 18.000,00
	MAIO 2021	48	R\$ 19.200,00
	JUNHO 2021	44	R\$ 17.346,67
	JULHO 2021	35	R\$ 14.000,00
	AGOSTO 2021	41	R\$ 16.213,34
	SETEMBRO 2021	55	R\$ 19.746,66
	OUTUBRO 2021	39	R\$ 15.280,00
	NOVEMBRO 2021	48	R\$ 18.733,33
DEZEMBRO 2021	42	R\$ 16.200,00	
TOTAL		573	R\$ 224.849,00

Fonte: CAAC.

Os recursos destinados ao setor favoreceram o pagamento das bolsas vinculadas. No segundo semestre, pode-se mencionar que a diminuição dos recursos, impactou significativamente no quantitativo de bolsas do Programa de Monitoria e no número de parcelas pagas dos alunos dos cursos presenciais que passaram para 3 parcelas. Diante deste cenário de contingenciamento, para tanto, foi utilizada uma nova sistemática para distribuição das vagas remuneradas, a partir de uma redistribuição proporcional ao número de professores de cada Departamento ou Coordenação.

8.5.6 Principais ações a serem realizadas pela CAAC em 2022

Para 2022, pretende-se continuar com muitas das ações já realizadas e, aquelas recém implementadas, consolidá-las, uma vez que fazem parte das atividades de responsabilidade da Coordenadoria. Nesse sentido, elenca-se, a seguir, as principais ações a serem realizadas em 2022:

1. Acompanhar e dar visibilidade ao Programa de Incentivo Acadêmico-Profissional da UFPI;
2. Planejar o Seminário de Docência Superior, o III SEG e eventos de formação continuada, tendo como parâmetro a avaliação dos seminários e eventos anteriores, com a realização em meio remoto;
3. Participar de eventos e Seminários de Introdução ao Curso nas diversas Unidades de Ensino;

4. Recepcionar e acompanhar a matrícula institucional e curricular dos alunos do PEC-G, promovendo reuniões com os alunos, preferencialmente, em meio remoto, para acompanhamentos do desempenho acadêmico desses alunos e repasse de informações;
5. Realizar e acompanhar os processos seletivos do PROMISAES;
6. Divulgar e fazer a pré-seleção dos candidatos à Bolsa Mérito;
7. Elaborar e acompanhar os editais do Programa de Monitoria, com a promoção de reunião com coordenadores e chefes de departamento para orientações;
8. Elaborar e acompanhar o Edital do processo seletivo de mobilidade acadêmica nacional;
9. Acompanhar e dar visibilidade aos projetos de ensino do Programa de Apoio Acadêmico;
10. Participar assiduamente das reuniões promovidas pelas PREG, DAA e Coordenadorias;
12. Articular com a Assessoria Internacional nos assuntos de mobilidade acadêmica internacional.

Um dos maiores desafios da atualidade é lidar com os impasses causados pela pandemia da COVID-19, e os reflexos para o ensino e a organização universitária. Que o ano de 2022, seja de minimização desses impasses e uma performance acentuada em relação aos objetivos e metas do PDU PREG, 2020-2022, e do PDI UFPI, 2020-2024.

8.6 COORDENADORIA GERAL DE ESTÁGIOS (CGE)

8.6.1 Introdução

A Coordenadoria Geral de Estágio (CGE) está vinculada à Pró-Reitoria de Ensino de Graduação (PREG) órgão da administração superior da Universidade Federal do Piauí (UFPI) com a finalidade de executar a política de estágios dos cursos de graduação.

A Coordenadoria Geral de Estágios (CGE) atende alunos, professores orientadores de estágio, coordenadores de estágio obrigatório, coordenadores de curso, supervisores de campo de estágio, representantes de agentes de integração, empresas, instituições concedentes de estágio, prioritariamente, além de demais membros da comunidade acadêmica desta Instituição de Ensino Superior (IES), bem como o público externo com foco na temática de estágio no ensino superior.

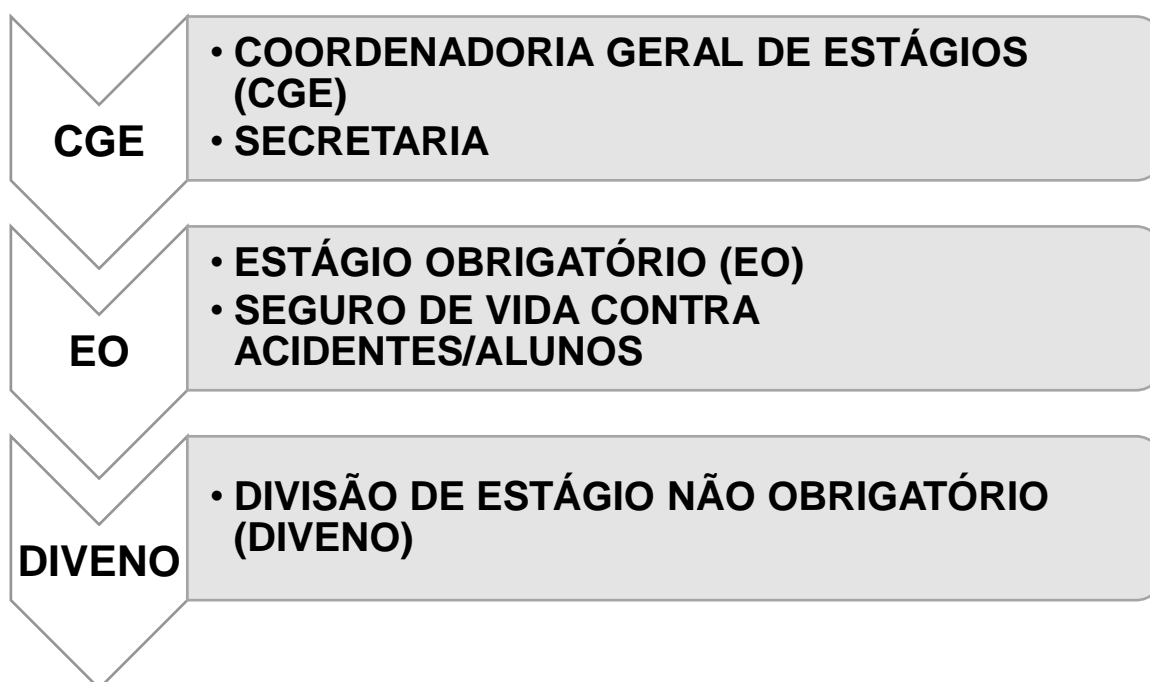
A CGE tem sob sua responsabilidade a orientação de todos os cursos de graduação da UFPI que tenham estágio obrigatório, não obrigatório ou ambos, previstos no Projeto Pedagógico do Curso (PPC).

Compete à CGE (Portaria Nº 66/2021 PREG/UFPI):

- Exercer a coordenação geral do estágio obrigatório e do estágio não obrigatório dos alunos da UFPI;
- Coordenar as atividades da Gerência Adjunta de Estágio (GAE/CGE);
- Supervisionar as atividades de orientação e supervisão de estágio no âmbito das coordenações de curso;
- Supervisionar as atividades de campo de estágio na UFPI;
- Supervisionar a execução do módulo Estágio do sistema eletrônico acadêmico da graduação, em articulação com a Superintendência de Tecnologia da Informação (STI);
- Avocar atribuições e competências, bem como revisar ou anular atos da GAE/CGE;
- Assinar os convênios e os termos de estágio;
- Cuidar do registro, recebimento, resposta e saída de e-mails, memorandos e processos da CGE.

A CGE hoje dispõe de uma Coordenadora Geral de Estágios (docente), uma Chefe da Divisão de Estágio Não-Obrigatório (técnica), um administrador, uma secretaria-executiva, uma assistente administrativa, dois atendentes administrativos (empresa terceirizada).

Figura 5 – Estrutura funcional da Coordenadoria Geral de Estágios/PREG/UFPI.



Fonte: CGE/PREG.

Quadro 23 – Calendários de graduação executados/cronogramas de cadastro de estágio em 2021.

CURSO(S)	CALENDÁRIO		
	Per. Letivo	Resolução	Datas
Graduação CEAD	2020.2 2021.1 2021.2	043/2020-CEPEX 032/2021-CEPEX	26/10/2020 – 25/02/2021 05/04-02/08/2021 01/09/2021-14/01/2022
Graduação Presencial	2020.1(R) ¹ 2020.2 2021.1 2021.3	85/2020-CEPEX 13-14/2021-CEPEX 101/2021-CEPEX	09/11/2020 – 01/02/2021 22/03-21/07/2021 25/08-26/11/2021 06/12/2021-19/01/2022
Internato Medicina/CCS	2020.1 (R) ¹ 2020.2 2021.1	058/2020-CEPEX	06/10/2020 – 23/01/2021 23/02/2021 – 07/08/2021
Internato Medicina/CSHNB	2020.2(R) ² 2021.1	055/2021-CEPEX	20/05/2021 – 28/10/2021 08/11/2021-18/04/2022
Internato Medicina/UFDPar	2020.1 (R) ¹ 2020.2 2021.1	Portaria-UFDPar	06/10/2020 – 23/01/2021 23/02/2021 – 07/08/2021

LEDOC	2020.1	56/21-CEPEX	31/05/2021 – 25/08/2021
PARFOR	2020.1	104/20 – CEPEX	18/01-22/04/2021
	2020.2	102/21 - CEPEX	19/07-25/11/2021

Fonte: CGE/PREG.

[1] Retorno Per. Letivo Suspenso em 17/03/2020.

[2] Início 1ª turma Internato – Medicina/CSHNB/UFPI 20/05/2021.

8.6.2 Seguro de vida contra acidentes no estágio

A UFPI tem contrato de 12 meses de seguro para tal fim com a Companhia de Seguros e Previdência do Sul (PREVISUL) S/A nº 027/2017 UFPI-PRAD de 06/04/2017 a 06/04/2018, renovado por igual período em 2018 (1ª renovação), 2019(2ª renovação), 2020(3ª renovação) e 2021 (4ª renovação). A atual apólice vigente (06/04/2021 a 06/04/2022) sob nº 15509820001437 assiste a comunidade acadêmica discente de graduação com matrícula curricular na realização de suas atividades acadêmicas. Inserimos na página CGE as informações básicas sobre o seguro dos alunos.

Por designação de Portaria PRAD a Gestão de execução do contrato é a Coordenadora da CGE Profa. Maria Rosália Ribeiro Brandim e, a Fiscal é a Profa. Zulmira Lúcia Oliveira Monte.

Mensalmente três ações do seguro são executadas: a) envio até dia 10/mês da relação nominal de todos os alunos segurados à seguradora; b) recebimento da fatura mensal enviada pela contratada; c) abertura de processo junto à GEXCONT/PRAD para pagamento à seguradora.

A Gerência de Contratos/PRAD informou que o Contrato 27/2017 será encerrado em 06/04/2022 por completar 60 meses. A CGE em setembro/2021 encaminhou à PRPG que estava com processo de contratação para seguro de vida contra acidentes a demanda quantitativa de alunos de graduação, conforme orientação da PRAD. Em dezembro/2021 informou-nos da possibilidade de renovação do citado contrato, em caráter excepcional, para não haver interrupção do seguro durante o período letivo. Assim, estamos trabalhando com a documentação para este fim solicitada pela GECON/PRAD.

8.6.3 Resultados alcançados em 2021

Neste item comparamos quantitativamente as metas alcançadas em relação ao Plano de Trabalho definido para 2021. Os itens 01 a 06 são ações não rotineiras traçadas para o ano referência, acrescidas de atividades da rotina acadêmico-funcional do setor, itens 08 a 11, descritas no quadro abaixo.

Quadro 24 – Ações de estágio realizadas pela CGE, segundo grau de execução, 2021.

Coordenadoria Geral de Estágios		EXECUÇÃO		Grau de execução
ITEM	Plano de Trabalho/Metas	SIM	NÃO	
1	Atualizar e propor nova Resolução para os Estágios de graduação, obrigatório e não obrigatório na UFPI.	X		70%
2	Realizar Oficina de Estágios na UFPI	X		50%
3	Disponibilizar o Manual de Boas Práticas de Estágio – parte II(MBPE).	X		50%
4	Monitorar o Módulo de Estágio/SIGAA para aprimoramento dos estágios.	X		100%
5	Ofertar ferramenta de comunicação institucional sobre estágio não obrigatório	X		50%
6	Fortalecer a integração com o mercado de trabalho por meio de parcerias de estágio.	X		60%
7	Celebrar convênios de estágio obrigatório módulo estágio/SIGAA	X		100%
8	Cadastro de estágio obrigatório alunos graduação módulo estágio/SIGAA	X		100%
9	Celebrar convênios de estágio não obrigatório.	X		100%
10	Cadastro de estágio não obrigatório alunos graduação na CGE.	X		100%
11	Alunos de graduação com seguro de vida contra acidentes	X		100%

12	Emissão de parecer sobre estágio nos PPC's dos cursos técnicos e de graduação.	X		100%
13	Mudança na página da CGE para o padrão UFPI	X		100%

Fonte: CGE/PREG.

Quadro 25 – Indicadores de Estágios da Graduação, período jan-dez.2021.

Indicadores	Nº
Convênios de Estágio	878
Alunos Estágio Obrigatório Cadastrados	16.360
Alunos Estágio Não Obrigatório Cadastrados	1.711
Atendimento Discente Presencial [jan.-fev./2021]	100
Atendimento Remoto – Aluno/Professor [e-mail]	14.553
Alunos de Graduação Segurados Contra Acidentes	213.177
Reunião Remota com Curso	270

Fonte: CGE/PREG; SIGAA/UFPI.

Em 2021, prosseguimos com vários calendários acadêmicos e oferta das atividades de estágio tanto presenciais quanto remotas na UFPI decorrente da Pandemia COVID-19. Os cursos de ensino à distância no todo mantiveram seus estágios obrigatórios de forma remota. Os cursos de graduação presencial aumentaram progressivamente estágios presenciais e parte remota, além dos cursos LEDOC e PARFOR e os internatos de Medicina (CCS, CSHNB e UFDPAR). Os cursos da área da saúde executaram todos os estágios obrigatórios presenciais.

Embora com um cenário epidemiológico adverso a mudança do atendimento dos alunos solicitantes de Estágio Não Obrigatório passou de presencial na CGE para remoto, via e-mail da CGE, previamente analisados pelo e-mail da CGE, foi o item de resultado mais favorável, com resposta ágil e eficaz às demandas dos alunos e concedentes de estágio. Consideramos, pois que o item 05 - Ofertar ferramenta de comunicação institucional sobre estágio não obrigatório teve um grau de eficácia de 80% com a mudança no fluxo.

Em julho/2021, atualizamos toda a nossa **página eletrônica** – <https://ufpi.br/CGE> - para melhorar nossa comunicação interna e externa e,

mudamos o **e-mail** institucional da Coordenadoria para favorecer uma melhor identidade comunicativa com a comunidade acadêmica – cge@ufpi.edu.br .

Fortalecer a integração com o mercado de trabalho por meio de parcerias de estágio (item 06) foi um compromisso plenamente realizado pela Coordenadoria e as Coordenações de Estágio dos cursos com o mercado de trabalho por meio da celebração de convênios de estágio, estabelecidos 525 convênios de estágio obrigatório e 353 termos de cooperação para estágio não obrigatório no ano de 2021.

A manutenção dos estágios não obrigatórios (ENO) remotos durante a suspensão das atividades acadêmicas, em geral foi primordial para a comunidade acadêmica vinculada à CGE. Esta atividade produziu uma boa resposta junto aos discentes como a manutenção de vínculo acadêmico com o curso, experiência profissional de treinamento assistido no itinerário formativo do aluno e a bolsa de estágio, remuneração financeira importante num momento socioeconômico delicado.

Avançamos parcialmente na construção do manual de boas práticas de estágio da CGE, com a maior parte da equipe em trabalho remoto e outra parte licenciada no ano de 2021.

O monitoramento do módulo de estágio/SIGAA se deu de forma rotineira visando um melhor acompanhamento dos convênios propostos e cadastro dos estagiários.

Participamos também de **Comissões** PREG/UFPI: Comissão UFPI propõe curso Medicina/Florianópolis ao MEC, Comissão de elaboração minuta/Resolução sobre as fundações de apoio e a UFPI, a revisão da Resolução do Programa de Residência Pedagógica, Comissão PREG Atos Normativos.

8.6.4 Dificuldade na execução do plano

A ocorrência da Pandemia COVID-19 impactou fortemente nas atividades acadêmicas de estágio, com maior ênfase no estágio obrigatório. A mudança dos calendários acadêmicos graduação presencial e à distância, Internatos dos cursos de Medicina (CCS, CSHNB, UFDPAR), LEDOC, PARFOR devido a

Pandemia COVID-19 mudou significativamente o cenário acadêmico de realização dos estágios na Universidade Federal do Piauí (UFPI) e as ações propostas no Plano de Trabalho CGE-2021.

As atividades, proposição de uma nova Resolução para os Estágios de graduação, obrigatório e não obrigatório na UFPI e a Realização de Oficina de Estágios na UFPI foram realizadas parcialmente.

8.6.5 Atividades propostas para 2022

Quadro 26 – Ações de estágio propostas para 2022.

Coordenadoria Geral de Estágios	
ITEM	Plano de Trabalho
1	Fortalecer a integração com o mercado de trabalho por meio de parcerias de estágio.
2	Aprimorar as ferramentas de comunicação institucional sobre estágio não obrigatório
3	Concluir a proposição da nova Resolução para os Estágios de graduação, obrigatório e não obrigatório na UFPI.
4	Realizar Oficinas de Estágios na UFPI
5	Aprimorar o módulo de Estágio/SIGAA.
6	Dispor de seguro de vida contra acidentes vigente para alunos de graduação.

Fonte: CGE/PREG.